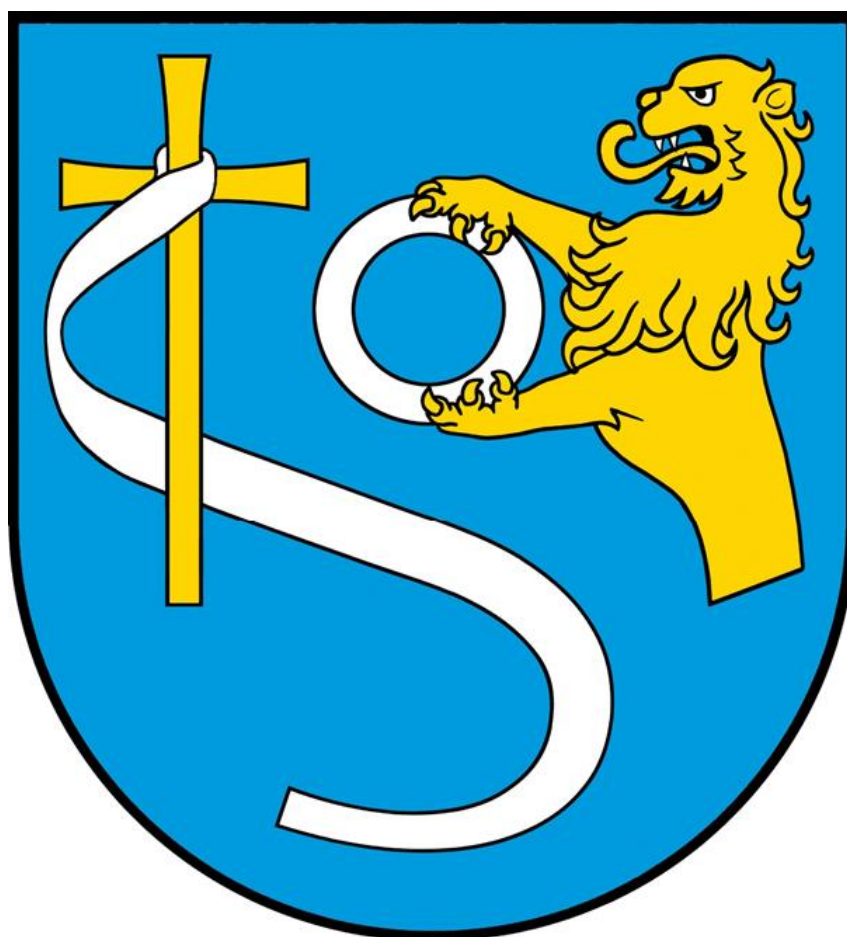


**RAPORT PODSUMOWUJĄCY PRZEBIEG KONSULTACJI
SPOŁECZNYCH DO MIEJSCOWEGO PLANU
ZAGOSPODAROWANIA
PRZESTRZENNEGO GMINY GOŁYMIN-OŚRODEK
W GRANICACH ADMINISTRACYJNYCH GMINY
GOŁYMIN-OŚRODEK**



Gołymin-Ośrodek, 30.06.2025 r.

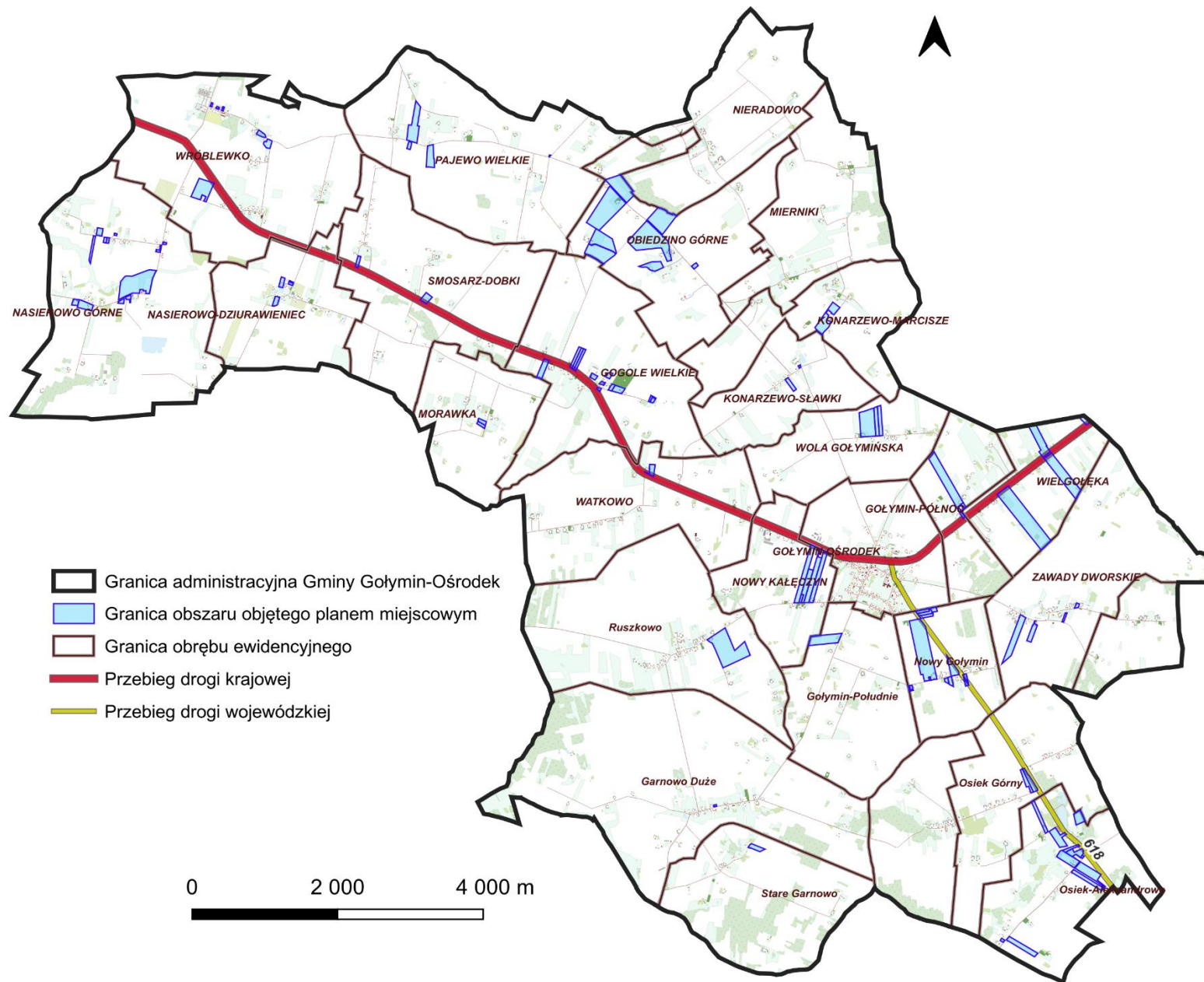
1. Wprowadzenie

Obowiązek opracowania raportu podsumowującego przebieg konsultacji społecznych dla aktu planowania przestrzennego wynika z art. 8k ust. 2 ustawy z dnia 27 marca 2003 r. o planowaniu i zagospodarowaniu przestrzennym (Dz. U. z 2024 r. poz. 1130 z późn. zm.). Procedura sporządzenia miejscowego planu zagospodarowania przestrzennego gminy Gołymin-Ośrodek w granicach gminy Gołymin-Ośrodek została rozpoczęta na podstawie Uchwały Rady Gminy Gołymin-Ośrodek nr LX/368/2023 z dnia 23 listopada 2023 r. w sprawie przystąpienia do sporządzenia Miejscowego Planu Zagospodarowania Przestrzennego Gminy Gołymin-Ośrodek w granicach administracyjnych gminy Gołymin-Ośrodek i była prowadzona w oparciu o art. 17 ustawy o planowaniu i zagospodarowaniu przestrzennym.

Raport podsumowujący przebieg konsultacji społecznych jest publikowany w Biuletynie Informacji Publicznej przed przedstawieniem Radzie Gminy Gołymin-Ośrodek do uchwalenia planu miejscowego. Przedstawiany jest także Radzie Gminy wraz z projektem planu przed jego uchwaleniem. Zgodnie z art. 8k ust. 2 ustawy o planowaniu i zagospodarowaniu przestrzennym, raport zawiera wykaz zgłoszonych uwag wraz z propozycją ich rozpatrzenia i uzasadnieniem oraz protokoły z czynności przeprowadzonych w ramach konsultacji.

Obszar objęty konsultowanym miejscowym planem zagospodarowania przestrzennego obejmuje 105 działek ewidencyjnych, znajdujących się w 23 obrębach ewidencyjnych, o łącznej powierzchni 266,3 ha:

- obręb 0001 (Garnowo Duże) - dz. nr ewid.: 126/2;
- obręb 0002 (Stare Garnowo) - dz. nr ewid.: 30;
- obręb 0003 (Gogole Wielkie) - dz. nr ewid.: 127/2, 18/1, 18/2, 18/3, 23, 31/16, 36/5, 43/1, 43/2, 46, 85, 127/1;
- obręb 0005 (Gołymin-Południe) - dz. nr ewid.: 5;
- obręb 0006 (Gołymin-Północ) - dz. nr ewid.: 8/3, 8/4;
- obręb 0007 (Konarzewo-Sławki) – dz. nr ewid.: 26, 58;
- obręb 0008 (Morawka) – dz. nr ewid.: 30/1, 30/2;
- obręb 0009 (Konarzewo-Marcisze) – dz. nr ewid.: 37/4;
- obręb 0011 (Nowy Gołymin) – dz. nr ewid.: 4/1, 4/2, 10, 13, 14, 15, 41/1, 42, 47, 49/2, 59/3, 59/4, 59/5, 59/6;
- obręb 0012 (Nowy Kałęczyn) – dz. nr ewid.: 29, 31, 32, 33/2, 34/1;
- obręb 0013 (Nasierowo-Dziurawieniec – dz. nr ewid.: 8/4, 8/5, 27, 54;
- obręb 0014 (Nasierowo Górne) – dz. nr ewid.: 34/1, 57, 63/1, 63/2, 87/1, 105/1, 112, 114/1, 130, 135/29, 135/36, 169, 170/2,;
- obręb 0016 (Obiedzino Górne) – dz. nr ewid.: 20, 23, 43/5, 50, 55, 57/4, 61/2, 69;
- obręb 0017 (Osiek-Aleksandrowo) – dz. nr ewid.: 5, 41/1, 50, 60, 61/2, 81/3, 85/2, 102/2, 104/2, 138/1, 140/3;
- obręb 0018 (Osiek Górny) – dz. nr ewid.: 16/6, 16/7;
- obręb 0020 (Pajewo Wielkie) – dz. nr ewid.: 25, 67, 80, 130;
- obręb 0021 (Ruszkowo) – dz. nr ewid.: 182/2;
- obręb 0022 (Smosarz-Dobki) – dz. nr ewid.: 28/3, 65/1;
- obręb 0023 (Watkowo) – dz. nr ewid.: 60/2;
- obręb 0024 (Wielgołęka) – dz. nr ewid.: 27, 34, 44, 57;
- obręb 0025 (Wola Gołymińska) – dz. nr ewid.: 36/1, 37/1, 37/3;
- obręb 0026 (Wróblewko) – dz. nr ewid.: 14/9, 14/13, 14/15, 14/16, 44, 51/4, 193/1;
- obręb 0027 (Zawady Dworskie) – dz. nr ewid.: 156/1, 167, 177/1, 213.



Rysunek 1. Położenie obszaru objętego planem na tle Gminy Gołymín-Osrodek
 Źródło: Opracowanie własne na podstawie BDOT10K.

Przewidziane w akcie planowania przestrzennego zasady zagospodarowania obejmują zarówno utrzymanie wynikających z obowiązujących planów miejscowych jak i wprowadzenie nowych przeznaczeń terenów na obszarach, które w dotychczasowym stanie prawnym nie miały możliwości na zainwestowanie (obowiązujące na terenie gminy Gołymin-Ośrodek miejscowe plany zagospodarowania przestrzennego wprowadzają niewiele terenów możliwych do powstania nowego zainwestowania). Część działek, które w obecnie obowiązujących planach miejscowych przewidziane są do zainwestowania, wymaga jedynie zmiany wartości parametrów i wskaźników urbanistycznych bądź też korekty profilu funkcjonalnego.

Plan miejscowy umożliwi rozwój zabudowy o charakterze mieszkaniowym jednorodzinny, mieszkaniowo-usługowym, adaptacje istniejącej zabudowy mieszkaniowej wielorodzinnej, zabudowy zagrodowej, usługowej (w tym usług o charakterze publicznym), produkcyjnej. W planie zachowane zostały przewidziane w studium tereny otwarte: rolne, leśne oraz wody powierzchniowe śródlądowe. Projekt umożliwi rozwój komunikacji oraz systemów infrastruktury technicznej. Wskazane zostały obszary występowania złóż surowców i terenów górniczych (złóże piasków budowlanych Osiek-Aleksandrowo I).

Obszary objęte procedurą sporządzenia projektu planu miejscowego znajdują się w zasięgu obowiązujących miejscowych planów zagospodarowania przestrzennego:

- Zmiana miejscowego planu ogólnego zagospodarowania przestrzennego gminy Gołymin - Ośrodek (uchwała nr XXVII/78/96 z 12.12.1996 r.)
- Miejscowy planu zagospodarowania przestrzennego gminy Gołymin - Ośrodek (uchwała nr X/55/2003 z 10.12.2003 r.).

Na przestrzeni tylu lat obowiązywania planów miejscowych mieszkańcy sukcesywnie składali wnioski w sprawie zmiany obowiązujących dla poszczególnych działek zapisów planistycznych. W wyniku uznania tych wniosków za zasadne podjęta została uchwała Nr LX/368/2023 z dnia 23 listopada 2023 r. inicjująca procedurę planistyczną.

2. Formy i organizacja konsultacji społecznych

W terminie od 20.05.2025 r. do 23.06.2025 r. (35 dni) projekt Miejscowego Planu Zagospodarowania Przestrzennego Gminy Gołymin-Ośrodek w granicach administracyjnych gminy Gołymin-Ośrodek wraz z prognozą oddziaływania na środowisko poddany był konsultacjom społecznym w ramach czynności ustawowych określonych w art. 17 pkt 13 ustawy o planowaniu i zagospodarowaniu przestrzennym w następujących formach:

- zbieranie uwag w dniach od 20.05.2025 r. do 23.06.2025 r. ,
- spotkania otwartego w dniu 03.06.2025 r. rozpoczynającego się od godziny 17.30,
- stacjonarnego dyżuru projektanta w dniu 03.06.2025 r. rozpoczynającego się od godziny 16.00 i trwającego do godziny 17.30.

Zgodnie z wymogami art. 8h ust. 3 ustawy o planowaniu i zagospodarowaniu przestrzennym sposoby, miejsca i terminy prowadzenia konsultacji społecznych ustalone zostały w sposób zapewniający udział możliwie szerokiego grona interesariuszy.

Wszystkie czynności przeprowadzone w ramach konsultacji społecznych odbyły się z udziałem Pracownika Urzędu Gminy Gołymin-Ośrodek odpowiedzialnego za prowadzenie procedury sporządzenia aktu planowania przestrzennego (Pan Jacek Abramczyk –

Podinspektor do spraw gospodarki nieruchomościami), oraz podmiotu upoważnionego do opracowania tego planu (Pani Dorota Siwek – Główny projektant posiadający uprawnienia do sporządzenia planów miejscowych na podstawie art. 5 ust. 4 ustawy o planowaniu i zagospodarowaniu przestrzennym).

3. Przebieg konsultacji społecznych

Celem konsultacji społecznych było zaangażowanie mieszkańców, właścicieli terenów objętych procedurą planistyczną oraz pozostałych interesariuszy i umożliwienie im wyrażenia opinii o sporządzanym Miejscowym Planie Zagospodarowania Przestrzennego Gminy Gołymin-Ośrodek w granicach administracyjnych gminy Gołymin-Ośrodek. W czasie konsultacji interesariusze mogli zgłaszać swoje uwagi oraz stanowiska do przygotowanego projektu planu.

Informacje o konsultacjach społecznych były zamieszczone:

- na stronie internetowej Urzędu Gminy Gołymin-Ośrodek <https://www.golymin-osrodek.pl/> w zakładce „Aktualności”

Gmina Gołymin-Ośrodek
Samorządowy Portal Internetowy

Wpisz szukaną treść

AKTUALNOŚCI DLA PRZEDSIĘBIORCÓW I INWESTORÓW DLA MIESZKAŃCÓW SAMORZĄD JEDNOSTKI ORGANIZACYJNE GMINY EDUKACJA, KULTURA I SPORT INFORMACJE O GMINIE KONTAKT

Inwestycje i Remonty Fotogaleria Ostrzeżenia meteorologiczne i o jakości powietrza Sesje Rady Gminy +

Obwieszczenie Wójty Gminy Gołymin-Ośrodek z d. 20 maja 2025 r. o rozpoczęciu konsultacji społecznych projektu Miejscowego Planu Zagospodarowania Przestrzennego Gminy Gołymin-Ośrodek w granicach administracyjnych gminy Gołymin-Ośrodek

Aktualności - Wydarzenia Gminne

[Obwieszczenie \[do pobrania\]](#)

Jacek Abramczyk

Powrót do listy »

- » Platforma zakupowa - PRZETARGI
- » Dofinansowane projekty
- » Gospodarka odpadami
- » Zdrowie
- » OSP w Gminie Gołymin-Ośrodek
- » RODO - Klauzula informacyjna
- » Deklaracja dostępności

System Informacji Przestrzennej Gminy Gołymin-Ośrodek

- na stronie Biuletynu Informacji Publicznej Urzędu Gminy Gołymin-Ośrodek, w zakładce „PLANOWANIE PRZESTRZENNE”



Rada Gminy
Skład Rady Gminy
Dyżur Przewodniczącego Rady Gminy
Komisje Rady Gminy
Uchwały Rady Gminy

POSIEDZENIA.pl - Transmisja obrad Rady Gminy
Podstawa prawna

Menu podmiotowe
Urząd Gminy
Władze Gminy
Zarządzenia Wójta Gminy
Referat Infrastruktury i Ochrony Środowiska
Referat Finansowy
Sprawy Obywatelskie i Urzędu Stanu Cywilnego
Jednostki Organizacyjne Gminy
Jednostki Pomocnicze
Rejestr Informacji o Środowisku
Koordynator ds. dostępności

Menu przedmiotowe
Aktualności
Informacje i Komunikaty
Ogłoszenia o naborze na wolne stanowiska
Konkursy
Fundusz sołecki
Wnioski do pobrania

PLANOWANIE PRZESTRZENNE
System Informacji Przemysłowej
Obowiązujące Miejscowe Plany Zagospodarowania Przemysłowego
Obowiązujące Studium Uwarunkowań i Kierunków Zagospodarowania Przemysłowego
Projekty Planów Zagospodarowania Przemysłowego

Wpisz szukaną treść

Projekty Planów Zagospodarowania Przemysłowego

Miejscowy Plan Zagospodarowania Przemysłowego w granicach administracyjnych gminy Gołymin-Ośrodek

Data publikacji: 20.05.2025 r.

[Obwieszczenie Wójta Gminy Gołymin-Ośrodek o rozpoczęciu konsultacji społecznych projektu Miejscowego Planu Zagospodarowania Przemysłowego Gminy Gołymin-Ośrodek w granicach administracyjnych gminy Gołymin-Ośrodek](#)

MPZP - tekst
- [Projekt Uchwały MPZP](#)
- [Uzasadnienie](#)

MPZP - rysunki:
- [Garnowo Duże](#)
- [Gogole Wielkie](#)
- [Gołymin-Południe](#)
- [Gołymin-Północ](#)
- [Konarzewo-Sławki](#)
- [Morawka](#)
- [Konarzewo-Marciszewo](#)
- [Nowy Gołymin](#)
- [Nowy Kałęczyn](#)
- [Nasierowo-Dziurawieniec](#)
- [Nasierowo Górne](#)
- [Obiedzino Górne](#)
- [Osiek-Aleksandrowo](#)
- [Osiek Górny](#)
- [Pajewo Wielkie](#)
- [Ruszkowo](#)
- [Śmosarz-Dobki](#)
- [Stare Garnowo](#)
- [Watkowo](#)
- [Wielgołęka](#)
- [Wola Gołymińska](#)
- [Wróblewko](#)
- [Zawady Dworskie](#)

Dane przestrzenne
- [APP Konsultacja](#)

Prognoza oddziaływania na środowisko
- [POS](#)

Wykaz wniosków złożonych do projektu MPZP
- [Wnioski - rozpatrzenie](#)

Wniosek - Pismo do aktu planowania przestrzennego (w tym planu miejscowego)
- [wniosek \[PDF\]](#)
- [wniosek \[Word\]](#)

- na tablicy ogłoszeń w Urzędzie Gminy Gołymin-Ośrodek
- na tablicach ogłoszeń w miejscowościach, w granicach których znajdują się nieruchomości objęte procedurą sporządzenia miejscowego planu
- w prasie w wydaniu Tygodnika Ciechanowskiego, Nr 20, data ukazania 20.05.2025 r.

W dniu 03.06.2025 r. od godziny 16.00 w sali konferencyjnej Urzędu Gminy Gołymin-Ośrodek, ul. Szosa Ciechanowska 8, zorganizowano dyżur projektanta planu (Pani Doroty Siwek) oraz pracownika Urzędu Gminy Gołymin-Ośrodek (Pana Jacka Abramczyka). Celem dyżuru projektanta było stworzenie zainteresowanym możliwości uzyskania wyjaśnień o przyczynach i konsekwencjach sporządzanego planu miejscowego. Przedmiotem wyjaśnień mogła być również prognoza oddziaływania projektu planu na środowisko, opracowana dla potrzeb równolegle prowadzonej strategicznej oceny oddziaływania projektu planu na środowisko. Podczas dyżuru przybyły cztery osoby, które uzyskały wyjaśnienia na zadane pytania.

Spotkanie służyło objaśnieniu ustaleń projektu planu. Przybyli interesariusze nie zgłosili uwag do projektu planu ani do prognozy oddziaływania na środowisko.

W dniu 03.06.2025 r. od godziny 17.30 w sali konferencyjnej Urzędu Gminy Gołymin-Ośrodek, ul. Szosa Ciechanowska 8, zorganizowano spotkanie otwarte dotyczące rozwiązań przyjętych w projekcie planu. Na spotkaniu obecny był przedstawiciel Urzędu Gminy Gołymin-Ośrodek (Pan Jacek Abramczyk) oraz główny projektant planu (Pani Dorota Siwek). Na spotkanie nikt nie przybył.

W dniach od 20.05.2025 r. do 23.06.2025 r. zbierane były uwagi do projektu planu oraz uwagi do prognozy oddziaływania na środowisko.

Uwagi do projektu planu można było składać w formie:

- papierowej, na adres Urząd Gminy Gołymin-Ośrodek, ul. Szosa Ciechanowska 8, 06-420 Gołymin-Ośrodek, lub
- elektronicznej, w szczególności: za pomocą poczty elektronicznej na adres email: ug@golymin-osrodek.pl, przez platformę ePUAP: /01lu2el5dt/skrytka lub na adres do e-Doręczeń: AE:PL-68913-13951-FTCAI-20.

W Obwieszczeniu Wójta Gminy Gołymin-Ośrodek z dnia 20.05.2025 r. o rozpoczęciu konsultacji społecznych projektu Miejscowego Planu Zagospodarowania Przestrzennego Gminy Gołymin-Ośrodek w granicach administracyjnych gminy Gołymin-Ośrodek wraz z prognozą oddziaływania na środowisko określono, że uwagi do planu miejscowego należy składać na formularzu wynikającym z Rozporządzenia Ministra Rozwoju i Technologii z dnia 13 listopada 2023 r. w sprawie wzoru formularza pisma dotyczącego aktu planowania przestrzennego (Dz. U. z 2023, poz. 2509 z 20.11.2023 r.). Wskazano, że formularz znajduje się na stronie Biuletynu Informacji Publicznej Gminy Gołymin-Ośrodek pod adresem: https://golymin-osrodek.biuletyn.net/fls/bip_pliki/2024_02/BIPF6104FC9E650FFZ/Wzor formularza pisma dot aktu planowania przestrzennego.pdf oraz w siedzibie Urzędu Gminy Gołymin-Ośrodek.

Określono, że składający uwagę:

- podaje swoje imię i nazwisko albo nazwę oraz adres zamieszkania albo siedziby,
- podaje adres poczty elektronicznej, o ile taki posiada,
- wskazuje, czy jest właścicielem lub użytkownikiem wieczystym nieruchomości objętej uwagą,
- może podać dodatkowe dane do kontaktu takie jak adres do korespondencji lub numer telefonu.

W wyznaczonym terminie (do 23.06.2025 r.) nie wpłynęła żadna uwaga.

4. Wnioski z konsultacji społecznych

W trakcie dyżuru projektanta przybyli interesariusze zadawali pytania dotyczące miejscowości, w których znajdują się ich nieruchomości (Konarzewo-Sławki, Pajewo Wielkie).

Osoby zainteresowane obszarem objętym projektem planu w obrębie Konarzewo-Sławki miały na celu zweryfikowanie, czy projekt planu umożliwia lokalizację wysokotowarowej produkcji rolnej zwierzęcej w sąsiedztwie ich nieruchomości. Udzielono odpowiedzi, że w ramach konsultowanego projektu planu dopuszczony jest jedynie chów lub hodowla zwierząt w liczbie do 210 DJP.

Osoby zainteresowane obszarem objętym projektem planu w obrębie Pajewo Wielkie miały na celu zweryfikowanie, czy projekt planu uwzględni złożony przez nie wniosek. Uzyskały odpowiedź, że wniosek został uwzględniony w takim zakresie jaki umożliwia to obowiązujące w gminie studium uwarunkowań i kierunków zagospodarowania przestrzennego.

Stosunkowo niewielkie zainteresowanie mieszkańców konsultowanym projektem miejscowego planu zagospodarowania przestrzennego może wynikać z faktu, że projekt dotyczy wybranych nieruchomości w poszczególnych obrębach ewidencyjnych, w stosunku do których na przestrzeni lat składane były wnioski o sporządzenie zmiany obowiązującego planu. W trakcie trwania procedury planistycznej rozpoczętej w 2023 r. dążono do zgodnego z przepisami odrębnymi możliwie jak najpełniejszego uwzględnienia próśb zawartych we wnioskach mieszkańców, przy uwzględnieniu wymogu zgodności ze studium uwarunkowań i kierunków zagospodarowania przestrzennego. Dlatego też stwierdza się, że konsultowany projekt stanowi pozytywną odpowiedź na sygnały napływające ze strony interesariuszy.

Załączniki:

1. Protokół z przeprowadzenia konsultacji społecznych w formie dyżuru projektanta z dnia 03.06.2025 r., dotyczących rozwiązań przyjętych w projekcie planu.
2. Protokół z przeprowadzenia konsultacji społecznych w formie spotkania otwartego z dnia 03.06.2025 r., dotyczących rozwiązań przyjętych w projekcie planu.
3. Informacja o braku konieczności sporządzenia wykazu zgłoszonych uwag do projektu Miejscowego Planu Zagospodarowania Przestrzennego Gminy Gołymin-Ośrodek w granicach administracyjnych gminy Gołymin-Ośrodek.