

**UCHWAŁA NR VII/31/2024  
RADY GMINY GOŁYMIN-OŚRODEK**

z dnia 29 października 2024 r.

**w sprawie przyjęcia „Gminnego Programu Opieki nad Zabytkami dla Gminy Gołymin-Ośrodek na lata 2023-2026”**

Na podstawie art. 7 ust. 1 pkt 9 i art. 18 ust. 2 pkt 15 ustawy z dnia 8 marca 1990r. o samorządzie gminnym (Dz. U. z 2024 r. poz. 1465 z późn. zm.) oraz art. 87 ust. 3 i 4 ustawy z dnia 23 lipca 2003 r. o ochronie zabytków i opiece nad zabytkami (Dz. U. z 2024 r. poz. 1292) Rada Gminy Gołymin-Ośrodek uchwala, co następuje:

§ 1. Przyjmuje się „Gminny Program Opieki nad Zabytkami dla Gminy Gołymin-Ośrodek na lata 2023-2026”, stanowiący załącznik do niniejszej uchwały.

§ 2. Wykonanie uchwały powierza się Wójtowi Gminy.

§ 3. Uchwała wchodzi w życie po upływie 14 dni od daty ogłoszenia jej w Dzienniku Urzędowym Województwa Mazowieckiego.

Przewodnicząca Rady

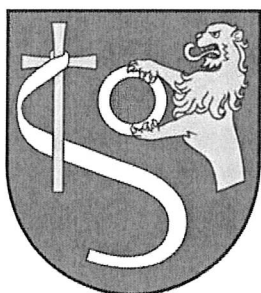
*Agnieszka Fabisiak*  
**Agnieszka Fabisiak**

Załącznik do uchwały Nr VII/31/2024  
Rady Gminy Gołymín-Ośródek  
z dnia 29 października 2024 r.



## **Gminny Program Opieki nad Zabytkami dla Gminy Gołymín - Ośródek na lata 2023-2026**

**Gołymín-Ośródek 2023**



**Zamawiający:**

Gmina Gołymin-Ośrodek  
ul. Szosa Ciechanowska 8  
06-420 Gołymin-Ośrodek



**Wykonawca:**

Westmor Consulting Urszula Wódkowska  
Biuro: ul. Królewiecka 27, 87-800 Włocławek  
Siedziba: ul. 1 Maja 1A, 87-704 Bądkowo

Zespół autorów pod kierownictwem Karoliny Drzewieckiej –  
Kierownika Projektu:

Joanna Kaszubska – Konsultant  
Martyna Ciska – Analityk Stażysta

## Spis treści

Spis treści.....	3
1. Wstęp.....	4
2. Podstawa prawna opracowania programu opieki nad zabytkami.....	5
3. Uwarunkowania prawne ochrony i opieki nad zabytkami w Polsce.....	6
4. Uwarunkowania zewnętrzne ochrony dziedzictwa kulturowego.....	12
4.1. Strategiczne cele polityki państwa w zakresie ochrony zabytków i opieki nad zabytkami.....	12
4.2. Relacje programu opieki nad zabytkami z dokumentami wykonanymi na poziomie województwa i powiatu.....	14
5. Uwarunkowania wewnętrzne ochrony dziedzictwa kulturowego.....	17
5.1. Relacje gminnego programu opieki nad zabytkami z dokumentami wykonanymi na poziomie Gminy (analiza dokumentów programowych gminy).....	17
5.2. Charakterystyka zasobów i analiza stanu dziedzictwa i krajobrazu kulturowego Gminy.....	22
5.2.1. Zarys historii obszaru Gminy.....	23
5.2.2. Krajobraz kulturowy.....	30
5.2.3. Zabytki nieruchome.....	34
5.2.4. Zabytki ruchome.....	35
5.2.5. Zabytki archeologiczne.....	36
5.2.6. Zabytki w zbiorach muzealnych i innych.....	37
5.2.7. Dziedzictwo niematerialne.....	37
5.3. Zabytki objęte prawnymi formami ochrony.....	38
5.4. Zabytki w gminnej ewidencji zabytków.....	43
5.4.1 Stan zachowania zabytków znajdujących się Gminnej Ewidencji Zabytków.....	45
5.5. Zabytki o najwyższym znaczeniu dla Gminy.....	49
6. Ocena stanu dziedzictwa kulturowego – analiza szans i zagrożeń.....	57
7. Założenia programowe.....	58
7.1. Priorytety programu opieki nad zabytkami.....	58
7.2. Kierunki działań i zadania programu opieki.....	58
Ministerstwo Kultury i Dziedzictwa Narodowego „Ochrona zabytków”.....	60
8. Instrumentarium realizacji programu opieki nad zabytkami.....	60
9. Zasady oceny realizacji programu opieki nad zabytkami.....	61
10. Źródła finansowania programu opieki nad zabytkami.....	62
11. Załączniki.....	64
Spis tabel, rysunków i załączników.....	83

## 1. Wstęp

Dziedzictwo kulturowe stanowi dorobek materialny i duchowy poprzednich pokoleń, a także dorobek czasów współczesnych. Jest to wartość materialna i niematerialna określająca nasze pochodzenie i kulturę. Na dorobek ten składają się zarówno elementy przyrodnicze, jak również wytwory i osiągnięcia cywilizacyjne ludzkości, m.in. w zakresie nauki, sztuki, architektury czy techniki. Elementem dziedzictwa kulturowego są zabytki, w tym: zabytki ruchome, zabytki nieruchome oraz zabytki archeologiczne. Są one nie tylko cennym źródłem informacji nt. życia naszych przodków, ale również ważnym elementem rozwoju społeczno-gospodarczego, bowiem bogate i różnorodne dziedzictwo kulturowe stanowi, istotną dla rozwoju lokalnych samorządów, atrakcję turystyczną. Dziedzictwo kulturowe jest zatem fundamentem tożsamości danej społeczności, dlatego ważna jest jego ochrona w celu zachowania tego dorobku dla przyszłych pokoleń.

Obowiązek sporządzenia programu opieki nad zabytkami wynika z ustawy o ochronie zabytków i opiece nad zabytkami. Przyjęty w formie uchwały program stanowi element polityki samorządowej i służy podejmowaniu działań w zakresie inicjowania, wspierania oraz koordynowania prac z dziedziny ochrony zabytków i krajobrazu kulturowego, a także promowania dziedzictwa kulturowego. Powinien być narzędziem mającym na celu eksponowanie walorów krajobrazu kulturowego, jak również wykorzystanie dorobku kulturowego na cele społeczne, gospodarcze i edukacyjne. Głównym odbiorcą programu jest lokalna społeczność, w tym właściciele i użytkownicy obiektów zabytkowych, ale także wszyscy mieszkańcy danej jednostki samorządu terytorialnego, którzy poprzez swoją działalność, wpływają na zachowanie i pielęgnowanie dziedzictwa kulturowego danego obszaru.

Celem opracowania **Programu opieki nad zabytkami dla Gminy Gołymin-Ośrodek na 2023-2026 lata** jest dążenie do poprawy stanu zasobów lokalnego dziedzictwa kulturowego, a przez to zachowanie piękna krajobrazu kulturowego. Program ma pomóc w aktywnym zarządzaniu zasobem stanowiącym dziedzictwo kulturowe Gminy Gołymin-Ośrodek. Wskazane w Programie działania są skierowane na poprawę stanu zabytków, ich rewaloryzację oraz zwiększenie dostępności do nich mieszkańców i turystów. Głównymi odbiorcami niniejszego dokumentu są mieszkańcy gminy, którzy bezpośrednio odczuwają efekty jego wdrażania. Poprzez działania edukacyjne, realizacja Programu może budzić w lokalnej społeczności świadomość wspólnoty kulturowej, roli i znaczenia lokalnych wartości. Wspólna dbałość o zachowanie wartości kulturowych wzmacnia poczucie tożsamości oraz zacieśnia procesy integracyjne w społeczności lokalnej.

Reasumując, przedmiotem niniejszego opracowania jest dziedzictwo kulturowe w granicach administracyjnych Gminy Gołymin-Ośrodek, a celem jest określenie zasadniczych kierunków działań i zadań na rzecz ochrony i opieki nad zabytkami.

## **2. Podstawa prawna opracowania programu opieki nad zabytkami**

Podstawą prawną ochrony dziedzictwa kulturowego w Polsce i opracowania programu opieki nad zabytkami jest ustawa z dnia 23 lipca 2003 r. o ochronie zabytków i opiece nad zabytkami (Dz.U. 2022 poz. 840 ze zm.). Ustawa określa przedmiot, zakres i formy ochrony zabytków oraz opieki nad nimi, zasady tworzenia krajowego programu ochrony zabytków i opieki nad zabytkami oraz finansowania prac konserwatorskich, restauratorskich i robót budowlanych przy zabytkach, a także organizację organów ochrony zabytków.

Ustawa wprowadza obowiązek sporządzania programów przez samorzady, zarówno na szczeblu wojewódzkim, powiatowym, jak i gminnym. W myśl art. 87 ustawy, programy opieki nad zabytkami opracowywane są na 4 lata i mają na celu w szczególności:

1. uwzględnianie uwarunkowań ochrony zabytków, w tym krajobrazu kulturowego i dziedzictwa archeologicznego, łącznie z uwarunkowaniami ochrony przyrody i równowagi ekologicznej,
2. zahamowanie procesów degradacji zabytków i doprowadzenie do poprawy stanu ich zachowania,
3. wyeksponowanie poszczególnych zabytków oraz walorów krajobrazu kulturowego;
4. podejmowanie działań zwiększających atrakcyjność zabytków dla potrzeb społecznych, turystycznych i edukacyjnych oraz wspieranie inicjatyw sprzyjających wzrostowi środków finansowych na opiekę nad zabytkami,
5. określenie warunków współpracy z właścicielami zabytków, eliminujących sytuacje konfliktowe związane z wykorzystaniem tych zabytków,
6. podejmowanie przedsięwzięć umożliwiających tworzenie miejsc pracy związanych z opieką nad zabytkami.

Wojewódzki, powiatowy i gminny program opieki nad zabytkami przyjmuje odpowiednio sejmik województwa, rada powiatu i rada gminy, po uzyskaniu opinii wojewódzkiego konserwatora zabytków. Z realizacji programu zarząd województwa, powiatu lub wójt (burmistrz, prezydent miasta) co 2 lata sporządza sprawozdanie, które przedstawia odpowiednio sejmikowi województwa, radzie powiatu lub radzie gminy. Kolejne sporządzane programy opieki powinny uwzględniać pojawiające się nowe uwarunkowania prawne i administracyjne, zmieniające się warunki społeczne, gospodarcze i kulturowe, nowe kryteria oceny i aktualny stan zachowania zasobu oraz prowadzone okresowo oceny efektów wdrażania obowiązującego programu.

Poprzednim programem realizowanym przez Gminę Gołymin-Ośrodek był Gminny Program Opieki nad Zabytkami dla Gminy Gołymin-Ośrodek na lata 2018-2021, przyjęty uchwałą nr XXXVII/198/2018 Rady Gminy Gołymin-Ośrodek z dnia 13 marca 2018 r.

W ramach ww. Programu wyznaczono następujące priorytety:

**Priorytet I. Rewaloryzacja dziedzictwa kulturowego, jako element rozwoju społeczno-gospodarczego gminy**

**Priorytet II. Ochrona i świadome kształtowanie krajobrazu kulturowego**

**Priorytet III. Badanie i dokumentacja dziedzictwa kulturowego oraz promocja i edukacja służąca budowaniu tożsamości lokalnej**

Z dotychczasowego Programu opieki nad zabytkami nie były sporządzane sprawozdania. Gmina w poprzednich latach podejmowała głównie działania z zakresu edukacji i promocji obiektów zabytkowych. Nie prowadzono prac remontowych.

### **3. Uwarunkowania prawne ochrony i opieki nad zabytkami w Polsce**

Zabytki w Polsce objęte zostały ochroną zadeklarowaną jako konstytucyjny obowiązek państwa i każdego obywatela. Art. 5 Konstytucji RP brzmi: *„Rzeczpospolita Polska strzeże niepodległości i nienaruszalności swojego terytorium, zapewnia wolności i prawa człowieka i obywatela oraz bezpieczeństwo obywateli, strzeże dziedzictwa narodowego oraz zapewnia ochronę środowiska, kierując się zasadą zrównoważonego rozwoju”*. Zaś w art. 6 ust. 1 Konstytucji RP czytamy: *„Rzeczpospolita Polska stwarza warunki upowszechniania i równego dostępu do dóbr kultury, będącej źródłem tożsamości narodu polskiego, jego trwania i rozwoju”*. Natomiast art. 86 Konstytucji RP wskazuje, że *„każdy jest obowiązany do dbałości o stan środowiska i ponosi odpowiedzialność za spowodowane przez siebie jego pogorszenie”*.

Głównym aktem prawnym regulującym zasady ochrony i opieki nad zabytkami w Polsce jest wspomniana ustawa z dnia 23 lipca 2003 r. o ochronie zabytków i opiece nad zabytkami (Dz.U. 2022 poz. 840 ze zm.). Ustawa określa m.in. przedmiot, zakres i formy ochrony zabytków oraz opieki nad nimi. Zgodnie z art. 3 ww. ustawy zabytek to *„nieruchomość lub rzecz ruchoma, ich części lub zespoły, będące dziełem człowieka lub związane z jego działalnością i stanowiące świadectwo minionej epoki bądź zdarzenia, których zachowanie leży w interesie społecznym ze względu na posiadaną wartość historyczną, artystyczną lub naukową”*. Zabytki dzielą się na trzy zasadnicze grupy:

- zabytki nieruchome – nieruchomość, jej część lub zespół nieruchomości;
- zabytki ruchome – rzecz ruchoma, jej część lub zespół rzeczy ruchomych;

— zabytki archeologiczne – zabytki nieruchome, będące powierzchnią, podziemną lub podwodną pozostałością egzystencji i działalności człowieka, złożone z nawarstwień kulturowych i znajdujących się w nich wytworów bądź ich śladów albo zabytki ruchome, będące tym wytworem.

Zgodnie z art. 4. ustawy z dnia 23 lipca 2003 r. o ochronie zabytków i opiece nad zabytkami (Dz.U. 2022 poz. 840 ze zm.) ochrona zabytków polega, w szczególności, na podejmowaniu przez organy administracji publicznej działań mających na celu:

- 1) zapewnienie warunków prawnych, organizacyjnych i finansowych umożliwiających trwałe zachowanie zabytków oraz ich zagospodarowanie i utrzymanie,
- 2) zapobieganie zagrożeniom mogącym spowodować uszczerbek dla wartości zabytków,
- 3) udaremnianie niszczenia i niewłaściwego korzystania z zabytków,
- 4) przeciwdziałanie kradzieży, zaginięciu lub nielegalnemu wywozowi zabytków za granicę,
- 5) kontrolę stanu zachowania i przeznaczenia zabytków,
- 6) uwzględniania zadań ochronnych w planowaniu i zagospodarowaniu przestrzennym oraz przy kształtowaniu środowiska.

Ochronie i opiece podlegają, bez względu na stan zachowania (art. 6. ustawy z dnia 23 lipca 2003 r. o ochronie zabytków i opiece nad zabytkami):

- 1) zabytki nieruchome będące, w szczególności:
  - a) krajobrazami kulturowymi,
  - b) układami urbanistycznymi, ruralistycznymi i zespołami budowlanymi,
  - c) dziełami architektury i budownictwa,
  - d) dziełami budownictwa obronnego,
  - e) obiektami techniki, a zwłaszcza kopalniami, hutami, elektrowniami i innymi zakładami przemysłowymi,
  - f) cmentarzami,
  - g) parkami, ogrodami i innymi formami zaprojektowanej zieleni,
  - h) miejscami upamiętniającymi wydarzenia historyczne bądź działalność wybitnych osobistości lub instytucji,
- 2) zabytki ruchome będące, w szczególności:
  - a) dziełami sztuk plastycznych, rzemiosła artystycznego i sztuki użytkowej,
  - b) kolekcjami stanowiącymi zbiory przedmiotów zgromadzonych i uporządkowanych według koncepcji osób, które tworzyły te kolekcje,
  - c) numizmatami oraz pamiątkami historycznymi, a zwłaszcza militariami, sztandarami, pieczęciami, odznakami, medalami i orderami,

- d) wytworami techniki, a zwłaszcza urządzeniami, środkami transportu oraz maszynami i narzędziami świadczącymi o kulturze materialnej, charakterystycznymi dla dawnych i nowych form gospodarki, dokumentującymi poziom nauki i rozwoju cywilizacyjnego,
  - e) materiałami bibliotecznymi, o których mowa w art. 5 ustawy z dnia 27 czerwca 1997 r. o bibliotekach,
  - f) instrumentami muzycznymi,
  - g) wytworami sztuki ludowej i rękodzieła oraz innymi obiektami etnograficznymi,
  - h) przedmiotami upamiętniającymi wydarzenia historyczne bądź działalność wybitnych osobistości lub instytucji,
- 3) zabytki archeologiczne będące, w szczególności:
- a) pozostałościami terenowymi pradziejowego i historycznego osadnictwa,
  - b) cmentarzyskami,
  - c) kurhanami,
  - d) reliktnymi działalnościami gospodarczej, religijnej i artystycznej.

Ponadto zgodnie z tym samym artykułem ochronie mogą podlegać nazwy geograficzne, historyczne lub tradycyjne nazwy obiektu budowlanego, placu, ulicy lub jednostki osadniczej.

Formami ochrony zabytków są (art. 7. ustawy z dnia 23 lipca 2003 r. o ochronie zabytków i opiece nad zabytkami):

- 1) wpis do rejestru zabytków,
  - a) wpis na Listę Skarbów Dziedzictwa,
- 2) uznanie za pomnik historii,
- 3) utworzenie parku kulturowego,
- 4) ustalenia ochrony w miejscowym planie zagospodarowania przestrzennego albo w decyzji o ustaleniu lokalizacji inwestycji celu publicznego, decyzji o warunkach zabudowy, decyzji o zezwoleniu na realizację inwestycji drogowej, decyzji o ustaleniu lokalizacji linii kolejowej lub decyzji o zezwoleniu na realizację inwestycji w zakresie lotniska użytku publicznego.

Zgodnie z art. 16. ust 1. ustawy z dnia 23 lipca 2003 r. o ochronie zabytków i opiece nad zabytkami (Dz.U. 2022 poz. 840 ze zm.) Rada Gminy, po zasięgnięciu opinii wojewódzkiego konserwatora zabytków, na podstawie uchwały, może utworzyć park kulturowy w celu ochrony krajobrazu kulturowego oraz zachowania wyróżniających się krajobrazowo terenów z zabytkami nieruchomymi charakterystycznymi dla miejscowej tradycji budowlanej i osadniczej. Ponadto Rada Gminy ogłasza w prasie miejscowej oraz przez obwieszczenie, a także w sposób zwyczajowo przyjęty w danej miejscowości, o podjęciu prac nad utworzeniem parku kulturowego, określając formę, miejsce i termin składania wniosków

dotyczących projektu uchwały o utworzeniu parku kulturowego, nie krótszy jednak niż 21 dni od dnia ogłoszenia.

Zgodnie z art. 17. ustawy z dnia 23 lipca 2003 r. o ochronie zabytków i opiece nad zabytkami (Dz.U. 2022 poz. 840 ze zm.) na terenie parku kulturowego lub jego części mogą być ustanowione zakazy i ograniczenia dotyczące:

- 1) prowadzenia robót budowlanych oraz działalności przemysłowej, rolniczej, hodowlanej, handlowej lub usługowej,
- 2) zmiany sposobu korzystania z zabytków nieruchomych,
- 3) umieszczania tablic, napisów, ogłoszeń reklamowych i innych znaków niezwiązanych z ochroną parku kulturowego, z wyjątkiem znaków drogowych i znaków związanych z ochroną porządku i bezpieczeństwa publicznego, z zastrzeżeniem art. 12 ust. 1,
  - a) zasad i warunków sytuowania obiektów małej architektury,
  - b) składowania lub magazynowania odpadów.

W razie ograniczenia sposobu korzystania z nieruchomości na skutek ustanowienia zakazów i ograniczeń, o których mowa w ust. 1, stosuje się odpowiednio przepisy art. 131-134 ustawy z dnia 27 kwietnia 2001 r. – Prawo ochrony środowiska.

Zgodnie z art. 18 ustawy z dnia 23 lipca 2003 r. o ochronie zabytków i opiece nad zabytkami (Dz.U. 2022 poz. 840 ze zm.) ochronę zabytków i opiekę nad zabytkami uwzględnia się przy określaniu ustaleń strategii rozwoju województw, planów zagospodarowania przestrzennego województw, planu zagospodarowania przestrzennego morskich wód wewnętrznych, morza terytorialnego i wyłącznej strefy ekonomicznej, analiz i studiów z zakresu zagospodarowania przestrzennego powiatu, strategii rozwoju gmin, strategii rozwoju ponadlokalnego, planów ogólnych gmin, miejscowych planów zagospodarowania przestrzennego, miejscowych planów odbudowy albo decyzji o ustaleniu lokalizacji inwestycji celu publicznego, decyzji o warunkach zabudowy, decyzji o zezwoleniu na realizację inwestycji drogowej, decyzji o ustaleniu lokalizacji linii kolejowej lub decyzji o zezwoleniu na realizację inwestycji w zakresie lotniska użytku publicznego. Określając ustalenia strategii, analiz i planów i studiów, w szczególności:

- uwzględnia się krajowy program ochrony zabytków i opieki nad zabytkami,
- określa się rozwiązania niezbędne do zapobiegania zagrożeniom dla zabytków, zapewniania im ochrony przy realizacji inwestycji oraz przywracania zabytków do jak najlepszego stanu,
- ustala się przeznaczenie i zasady zagospodarowania terenu uwzględniające opiekę nad zabytkami.

Określając ustalenia planu ogólnego gminy, miejscowego planu zagospodarowania przestrzennego oraz miejscowego planu odbudowy, uwzględnia się w szczególności ochronę

zabytków nieruchomych (art. 19 ustawy z dnia 23 lipca 2003 r. o ochronie zabytków i opiece nad zabytkami):

- 1) objętych formami ochrony, o których mowa w art. 7, wraz z ich otoczeniem,
- 2) ujętych w wojewódzkiej lub gminnej ewidencji zabytków.

W decyzji o ustaleniu lokalizacji inwestycji celu publicznego, decyzji o warunkach zabudowy, decyzji o zezwoleniu na realizację inwestycji drogowej, decyzji o ustaleniu lokalizacji linii kolejowej lub decyzji o zezwoleniu na realizację inwestycji w zakresie lotniska użytku publicznego uwzględnia się w szczególności ochronę:

- 1) zabytków nieruchomych wpisanych do rejestru i ich otoczenia,
- 2) innych zabytków nieruchomych, znajdujących się w gminnej ewidencji zabytków.

W uchwale określającej zasady i warunki sytuowania obiektów małej architektury, tablic i urządzeń reklamowych oraz ogrodzeń uwzględnia się w szczególności:

- 1) ochronę zabytków nieruchomych wpisanych do rejestru i ich otoczenia,
- 2) ochronę zabytków nieruchomych, innych niż wymienione w pkt 1, znajdujących się w gminnej ewidencji zabytków,
- 3) wnioski i rekomendacje audytów krajobrazowych oraz plany ochrony parków krajobrazowych.

W przypadku gdy gmina posiada gminny program opieki nad zabytkami, ustalenia tego programu uwzględnia się przy określaniu ustaleń planów, o których mowa w ust. 1.

W miejscowym planie zagospodarowania przestrzennego ustala się, w zależności od potrzeb, strefy ochrony konserwatorskiej obejmujące obszary, na których obowiązują określone ustalenia planu, ograniczenia, zakazy i nakazy, mające na celu ochronę znajdujących się na tym obszarze zabytków.

Zgodnie z art. 20 ustawy z dnia 23 lipca 2003 r. o ochronie zabytków i opiece nad zabytkami projekty i zmiany planu zagospodarowania przestrzennego województwa oraz miejscowego planu zagospodarowania przestrzennego podlegają uzgodnieniu z wojewódzkim konserwatorem zabytków w zakresie kształtowania zabudowy i zagospodarowania terenu.

Ewidencja zabytków jest podstawą do sporządzania programów opieki nad zabytkami przez województwa, powiaty i gminy (art. 21 ustawy z dnia 23 lipca 2003 r. o ochronie zabytków i opiece nad zabytkami).

Generalny Konserwator Zabytków prowadzi krajową ewidencję zabytków w formie zbioru kart ewidencyjnych zabytków znajdujących się w wojewódzkich ewidencjach zabytków. Wojewódzki konserwator zabytków prowadzi wojewódzką ewidencję zabytków w formie kart ewidencyjnych zabytków znajdujących się na terenie województwa. Włączenie karty

ewidencyjnej zabytku ruchomego niewpisanego do rejestru, do wojewódzkiej ewidencji zabytków może nastąpić za zgodną właściciela tego zabytku (art. 22 ust. 1-3 ustawy z dnia 23 lipca 2003 r. o ochronie zabytków i opiece nad zabytkami).

Wójt (burmistrz, prezydent miasta) prowadzi gminną ewidencję zabytków w formie zbioru kart adresowych zabytków nieruchomych z terenu gminy. W gminnej ewidencji zabytków powinny być ujęte (art. 22 ust. 4-5 ustawy z dnia 23 lipca 2003 r. o ochronie zabytków i opiece nad zabytkami):

- 1) zabytki nieruchome wpisane do rejestru,
- 2) inne zabytki nieruchome znajdujące się w wojewódzkiej ewidencji zabytków,
- 3) inne zabytki nieruchome wyznaczone przez wójta (burmistrza, prezydenta miasta) w porozumieniu z wojewódzkim konserwatorem zabytków.

Zgodnie z art. 22 ust. 6 ustawy z dnia 23 lipca 2003 r. o ochronie zabytków i opiece nad zabytkami właściwy dyrektor urzędu morskiego prowadzi w ewidencji zabytków znajdujących się na polskich obszarach morskich w formie zbioru kart ewidencyjnych.

Ewidencje, o których mowa powyżej zgodnie z art. 22 ust. 7 ustawy z dnia 23 lipca 2003 r. o ochronie zabytków i opiece nad zabytkami mogą zawierać dane osobowe obejmujące:

- 1) imię, nazwisko i adres zamieszkania lub nazwę i adres siedziby właściciela lub użytkownika zabytku,
- 2) imię, nazwisko i podpis autora karty ewidencyjnej lub adresowej lub imię i nazwisko osoby, która wypełniła kartę ewidencyjną,
- 3) imię i nazwisko lub nazwę wykonawcy prac konserwatorskich, prac restauratorskich, badań konserwatorskich lub badań archeologicznych przy zabytku.

Organami ochrony zabytków, zgodnie z art. 89 ustawy z dnia 23 lipca 2003 r. o ochronie zabytków i opiece nad zabytkami są:

- 1) minister właściwy do spraw kultury i ochrony dziedzictwa narodowego, w imieniu którego zadania i kompetencje, w tym zakresie, wykonuje Generalny Konserwator Zabytków,
- 2) wojewoda, w imieniu którego zadania i kompetencje, w tym zakresie, wykonuje wojewódzki konserwator zabytków.

Wykonywanie zadań w zakresie kultury i ochrony zabytków jest ustawowym zadaniem samorządów. Zadania publiczne o charakterze ponadgminnym określa ustawa z dnia 8 marca 1990 r. o samorządzie gminnym (Dz.U. 2023 poz. 40 ze zm.).

Z punktu widzenia niniejszego opracowania istotne jest uwzględnienie innych uregulowań prawnych dotyczących ochrony zabytków i opieki nad zabytkami, które znajdują się w wielu obowiązujących ustawach, w tym w:

- ustawie z dnia 27 marca 2003 r. o planowaniu i zagospodarowaniu przestrzennym (Dz.U. 2023 poz. 977),
- ustawie z dnia 7 lipca 1994 r. – Prawo budowlane (Dz.U. 2023 poz. 682 ze zm.),
- ustawie z dnia 27 kwietnia 2001 r. – Prawo ochrony środowiska (Dz. U. 2022 poz. 2556 ze zm.),
- ustawie z dnia 16 kwietnia 2004 r. o ochronie przyrody (Dz.U. 2022 poz. 1336),
- ustawie z dnia 21 sierpnia 1997 r. o gospodarce nieruchomościami (Dz.U. 2023 poz. 344 ze zm.),
- ustawie z dnia 25 października 1991 r. o organizowaniu i prowadzeniu działalności kulturalnej (Dz.U. 2020 poz. 194),
- ustawie z dnia 24 kwietnia 2003 r. o działalności pożytku publicznego i wolontariacie (Dz.U. 2023 poz. 571).

Zasady ochrony zabytków znajdujących się w muzeach i w bibliotekach zostały określone w:

- ustawie z dnia 21 listopada 1996 r. o muzeach (Dz.U. 2022 poz. 385),
- ustawie z dnia 27 czerwca 1997 r. o bibliotekach (Dz.U. 2022 poz. 2393).

Ochronę materiałów archiwalnych regulują przepisy ustawy z dnia 14 lipca 1983 r. o narodowym zasobie archiwalnym i archiwach (Dz.U. 2020 poz. 164 ze zm.).

## **4. Uwarunkowania zewnętrzne ochrony dziedzictwa kulturowego**

### **4.1. Strategiczne cele polityki państwa w zakresie ochrony zabytków i opieki nad zabytkami**

#### **Krajowy Program Ochrony Zabytków i Opieki nad Zabytkami na lata 2023-2026**

Krajowy Program Ochrony Zabytków i Opieki nad Zabytkami na lata 2023-2026 przyjęty został uchwałą Rady Ministrów nr 242 z dnia 8 grudnia 2023 r.

Głównym celem Programu jest zwiększenie odporności zasobu zabytkowego w Polsce. Cel ten będzie realizowany poprzez następujące cele szczegółowe:

- cel szczegółowy 1: Weryfikacja wybranego zasobu zabytków i wzmocnienie narzędzi ochrony dziedzictwa o wyjątkowej wartości;
- cel szczegółowy 2: Wzmocnienie potencjału organizacyjnego systemu ochrony zabytków;
- cel szczegółowy 3: Rola zabytków w zrównoważonym rozwoju (edukacja i partycypacja).

Zapewnienie efektywnej ochrony i opieki nad zabytkami będzie odbywało się poprzez:

- podnoszenie wiedzy o zabytkach,
- ochronę i zarządzanie zabytkami o wyjątkowej wartości,

- realizację międzynarodowych zobowiązań,
- cyfryzację procesów administracyjnych,
- nowe technologie w ochronie zabytków,
- reformę finansowania ochrony i opieki nad zabytkami,
- wzmacnianie ochrony zabytków wobec zmian klimatycznych,
- edukację w zakresie wartości dziedzictwa kulturowego.

Założenia Gminy Gołymín-Ośródek w zakresie ochrony dziedzictwa kulturowego są spójne z celami na szczeblu krajowym i wpisują się przede wszystkim w cel szczegółowy 1 i 3 oraz wzmacniają realizację kierunków działań w nich zawartych.

### **Strategia Rozwoju Kapitału Społecznego (współdziałanie, kultura, kreatywność) 2030**

Dokument został przyjęty uchwałą nr 155 Rady Ministrów z dnia 27 października 2020 r. w sprawie przyjęcia "Strategii Rozwoju Kapitału Społecznego (współdziałanie, kultura, kreatywność) 2030".

Głównym celem Strategii jest *wzrost jakości życia społecznego i kulturalnego Polaków*. Realizacja celu głównego będzie odbywała się poprzez następujące cele szczegółowe oraz priorytety:

Cel szczegółowy 1 – Zwiększenie zaangażowania obywateli w życie publiczne.

- Priorytet 1.1. Usprawnienie mechanizmów wspierania i współpracy instytucji publicznych z obywatelami,
- Priorytet 1.2. Rozwój i wzmacnianie zorganizowanych form aktywności obywatelskiej.

Cel szczegółowy 2 – Wzmacnianie roli kultury w budowaniu tożsamości i postaw obywatelskich.

- Priorytet 2.1. Tworzenie warunków oraz budowanie kompetencji dla wzmacniania uczestnictwa w kulturze,
- Priorytet 2.2. Ochrona dziedzictwa kulturowego oraz gromadzenie i zachowywanie dzieł kultury.
- Priorytet 2.3. Digitalizacja, cyfrowa rekonstrukcja i udostępnianie dóbr kultury.
- Priorytet 2.4. Umocnianie tożsamości i postaw obywatelskich przez kulturę.
- Priorytet 2.5. Wzmocnienie promocji kultury polskiej za granicą.

Cel szczegółowy 3 – Zwiększenie wykorzystania potencjału kulturowego i kreatywnego dla rozwoju.

- Priorytet 3.1. Wzrost udziału sektorów kreatywnych w rozwoju gospodarczym kraju,
- Priorytet 3.2. Rozwój kompetencji zawodowych na potrzeby branż kreatywnych,
- Priorytet 3.3. Wzmocnienie potencjału kreatywnego społeczeństwa.

Założenia niniejszego Programu wpisują się w cele i założenia przyjęte w Strategii Rozwoju Kapitału Społecznego 2030, głównie poprzez realizację celu szczegółowego 2.

#### **4.2. Relacje programu opieki nad zabytkami z dokumentami wykonanymi na poziomie województwa i powiatu**

##### **Strategia Rozwoju Województwa Mazowieckiego 2030+ Innowacyjne Mazowsze**

*Strategia Rozwoju Województwa Mazowieckiego 2030+ Innowacyjne Mazowsze* została przyjęta uchwałą nr 72/22 Sejmiku Województwa Mazowieckiego z dnia 24 maja 2022 r.

Wizja Województwa brzmi: Mazowsze z Warszawą, Warszawa ku Europie.

Nadrzędnym celem Strategii jest zapewnienie wysokiej jakości życia poprzez trwałe i zrównoważony przestrzennie rozwój województwa, służący wzrostowi znaczenia regionu w Europie i na świecie, przy poszanowaniu zasobów środowiska.

W układzie celów Strategii Rozwoju Województwa Mazowieckiego 2030+ zastosowano wielowymiarowe podejście, które uwzględnia złożoność wszystkich sfer działalności człowieka.

W strategii wyznaczono:

1. Priorytetowy obszar strategiczny: Kultura i dziedzictwo.
2. Cel strategiczny: Mazowsze bogate kulturowo.
3. Opis celu: Wykorzystanie walorów środowiska przyrodniczego oraz potencjału kulturowego i turystycznego dla rozwoju województwa i poprawy jakości życia.

Kultura i dziedzictwo zakłada wykorzystanie potencjału kultury i dziedzictwa kulturowego oraz walorów środowiska przyrodniczego dla rozwoju gospodarczego regionu i poprawy jakości życia.

W ramach kierunków działań wskazano m.in. na:

- ochrona i wykorzystanie zasobów dziedzictwa kulturowego,
- wykorzystanie walorów środowiska przyrodniczego, potencjału kulturowego i turystycznego dla rozwoju gospodarczego i promocji województwa,
- upowszechnianie kultury i twórczości,
- kreowanie miast i wsi jako centrów aktywności kulturalnej i turystycznej.

Wyżej wymienione założenia uwzględnione zostały również w Programie opieki nad zabytkami dla Gminy Gołymin-Ośrodek na lata 2023-2026. Wspólnie dokumenty te przyczynią się do zachowania dziedzictwa kulturowego województwa mazowieckiego.

## **Plan zagospodarowania przestrzennego województwa mazowieckiego**

Przedmiotowy Plan został przyjęty uchwałą nr 22/18 Sejmiku Województwa Mazowieckiego z dnia 19 grudnia 2018 r. Plan zagospodarowania przestrzennego województwa stanowi podstawowe narzędzie dla kształtowania przez samorząd wojewódzki regionalnej polityki przestrzennej.

Prowadząc politykę rozwoju, Samorząd Województwa Mazowieckiego dąży do zapewnienia trwałego i zrównoważonego rozwoju, zachowania spójności społeczno-gospodarczej i terytorialnej, wzrostu konkurencyjności gospodarki regionu oraz tworzenia nowych miejsc pracy. Podejście zintegrowanego planowania rozwoju łączy aspekty społeczne, gospodarcze i środowiskowe. W Planie uwzględniono też kwestie związane z ochroną dziedzictwa kulturowego oraz krajobrazu kulturowego, przez co ochrona zabytków realizowana przez poszczególne samorządy gminne powinna uwzględniać zapisy planu zagospodarowania przestrzennego województwa mazowieckiego. Do form ochrony zabytków należą także ustalenia ochrony w miejscowym planie zagospodarowania przestrzennego albo w decyzji o ustaleniu lokalizacji inwestycji celu publicznego.

Na terenie województwa mazowieckiego znajdują się obiekty i obszary uznane za dobra kultury współczesnej, których ochrona ma na celu zachowanie dla przyszłych pokoleń. Województwo mazowieckie cechuje również znaczne zróżnicowanie krajobrazów kulturowych.

W zakresie zachowania ciągłości dziedzictwa kulturowego i ochrony krajobrazów kulturowych w Planie zagospodarowania przestrzennego województwa mazowieckiego wskazuje się:

- obszary i obiekty o istotnym znaczeniu dla województwa mazowieckiego z zakresu ochrony krajobrazu kulturowego, dziedzictwa kulturowego i zabytków oraz dóbr kultury współczesnej:
  - obszary i obiekty objęte ochroną prawną,
  - postulowane parki kulturowe,
  - pasma przyrodniczo-kulturowe,
  - regiony etnograficzne oraz krainy historyczne,
  - ośrodki tożsamości kulturowej regionu,
  - dobra kultury współczesnej.

Określono również następujące działania, mające na celu zachowanie ciągłości dziedzictwa kulturowego:

- realizację zadań wskazanych w wojewódzkim programie opieki nad zabytkami;

— zachowanie i kreowanie ładu przestrzennego, zachowanie walorów krajobrazu kulturowego oraz kształtowanie pasm przyrodniczo-kulturowych o znaczeniu regionalnym poprzez:

- przeciwdziałanie negatywnym efektom urbanizacji i rurbanizacji,
- wzmacnianie przestrzennych walorów obiektów oraz układów przestrzennych (w tym obiektów i obszarów przemysłowych) poprzez rewitalizację, restaurację oraz rekultywację,
- ochronę, rewitalizację i rewaloryzację obiektów i obszarów historycznych (zwłaszcza architektury drewnianej i przemysłowej, dworskiej, obronnej, dorobku nauki i techniki) w tym zabytków mających znaczenie symboliczne,
- odbudowę i rekonstrukcję dóbr należących do światowego i krajowego dziedzictwa po zniszczeniu w wyniku konfliktów zbrojnych lub katastrof spowodowanych zagrożeniami naturalnymi,
- wykorzystanie sieci miast historycznych oraz atrakcji krajobrazowo-architektonicznych, m.in. dla wyznaczania szlaków turystyki kulturowej,
- tworzenie muzeów,
- ochronę regionów etnograficznych oraz krain historycznych, jako cennych i charakterystycznych krajobrazów kulturowych, również jako element współpracy oraz rozwoju powiazań z sąsiadującymi województwami.

Zapisy zawarte ww. Planie zostały uwzględnione podczas sporządzania Programu opieki nad zabytkami dla Gminy Gołymin-Ośrodek na lata 2023-2026.

### **Program opieki nad zabytkami w województwie mazowieckim 2022-2025**

Dokument został przyjęty uchwałą nr 169/21 Sejmiku Województwa Mazowieckiego z dnia 21 grudnia 2021 r.

Misja Programu brzmi: *Podnieść skuteczność opieki nad zabytkami i dziedzictwem niematerialnym w województwie mazowieckim.*

W ramach Programu opieki nad zabytkami w województwie mazowieckim 2022-2025 wskazano następujące obszary strategiczne i cele z nimi związane:

- Obszar strategiczny A: Edukacja kształtująca świadomość i postawy:
  - Cel A.1. Wsparcie edukacyjne samorządów lokalnych i właścicieli zabytków.
  - Cel A.2. Kształtowanie postawy zainteresowania dziedzictwem.
- Obszar strategiczny B: Optymalizacja systemu dostępu do środków:
  - Cel B.1. Zoptymalizowanie systemu dotacji wojewódzkich.
  - Cel B.2. Dbłość o zabytki własne województwa.

— Obszar strategiczny C: Skuteczne narzędzia działania:

- Cel C.1. Ograniczenie ryzyka utraty najbardziej zagrożonych elementów dziedzictwa.
- Cel. C.2. Wzmocnienie potencjału promocyjnego zabytków.

Celem polityki Samorządu Województwa Mazowieckiego w sferze ochrony zabytków i dziedzictwa kulturowego jest powiązanie polityki ochrony przestrzeni kulturowej z polityką rozwoju regionu i strategią zrównoważonego zagospodarowania województwa, co ma wspomóc ochronę materialnych i niematerialnych zasobów kultury. Ważne jest także powiązanie działań lokalnych z planami strategicznymi województwa, stąd działania Gminy Gołymín-Ośrodek uwzględniają plany Samorządu Województwa Mazowieckiego dotyczące ochrony obiektów zabytkowych i elementów dziedzictwa kulturowego regionu. Jednocześnie działania te są spójne, dlatego założenia na szczeblu gminnym są skorelowane z wojewódzkimi działaniami.

## **5. Uwarunkowania wewnętrzne ochrony dziedzictwa kulturowego**

### **5.1. Relacje gminnego programu opieki nad zabytkami z dokumentami wykonanymi na poziomie Gminy (analiza dokumentów programowych gminy)**

#### **Strategia Rozwoju Gminy Gołymín-Ośrodek na lata 2021-2030**

Strategia Rozwoju Gminy Gołymín-Ośrodek została przyjęta uchwałą nr XXIX/158/2020 Rady Gminy Gołymín-Ośrodek z dnia 17 grudnia 2020 r.

Wizja Gminy sformułowana w Strategii brzmi: *Gmina Gołymín-Ośrodek to miejsce harmonijnej społeczności lokalnej, łączącej w sobie zrównoważoną i kompletną gospodarkę, sprawną infrastrukturę, świeże i czyste środowisko oraz otwartość na turystów. Gmina będzie wspierać rozwój przedsiębiorczości, aktywizować kapitał społecznych oraz dbać o społeczność lokalną na najwyższym poziomie.*

Misja Gminy to: *Osiągnięcie zrównoważonego rozwoju na poziomie gminy wiejskiej to priorytet jaki postawiła sobie za cel gmina Gołymín-Ośrodek. Samorząd lokalny dzięki wykorzystaniu dostępnego potencjału, przy ścisłej współpracy z mieszkańcami działa na rzecz poprawy i rozwiązywania największych problemów, tworząc spójną i harmonijną społeczność.*

Realizacja Strategii Rozwoju Gminy opiera się na osiągnięciu następujących celów strategicznych oraz celów operacyjnych:

1. Zrównoważona i kompletna gospodarka gminy.
  - 1.1. Poprawa przedsiębiorczości gminy poprzez aktywizację miejsc i ofert pracy.
  - 1.2. Działanie na rzecz poprawy jakości kształcenia w szkołach gminnych.
  - 1.3. Wspieranie oraz promocja istniejących terenów oraz gospodarstw rolnych.
  - 1.4. Podnoszenie atrakcyjności gminy poprzez sprawną i rzetelną promocję.

- 1.5. Sprawne i rzetelne zarządzanie planowaniem przestrzennym w gminie.
2. Jakość życia dostosowana do potrzeb mieszkańców.
  - 2.1. Poszerzenie oraz uatrakcyjnienie miejsc spędzania wolnego czasu.
  - 2.2. Organizacja czasu wolnego dla dzieci i młodzieży.
  - 2.3. Aktywizacja czasu wolnego dla osób dorosłych i starszych.
  - 2.4. Poprawa dostępu oraz jakości Podstawowej Opieki Zdrowotnej (POZ).
  - 2.5. Usprawnienie działalności w zakresie pomocy społecznej, przemocy w rodzinie oraz przeciwdziałaniu uzależnień.
3. Sprawna i kompletna infrastruktura techniczna.
  - 3.1. Budowa oraz modernizacja sieci wodociągowej.
  - 3.2. Poprawa stanu i jakości dróg.
  - 3.3. Poprawa jakości komunikacji na terenie gminy.
  - 3.4. Dbłość o ład przestrzenny na terenie gminy.
4. Gmina otwarta na turystów.
  - 4.1. Poprawa atrakcyjności gminy poprzez modernizację Rynku w Gołyminie-Ośrodku.
  - 4.2. Systematyczna oraz szeroka promocja gminy.
  - 4.3. Wykorzystanie potencjału zbiornika wodnego znajdującego się w sołectwie Osiek-Aleksandrowo.
5. Świeże i czyste środowisko.
  - 5.1. Zwiększenie ekologicznej świadomości mieszkańców.
  - 5.2. Dbłość o czystość na terenie gminy.

Gminny Program Opieki nad Zabytkami dla Gminy Gołymin-Ośrodek na lata 2023-2026 jest spójny ze Strategią Rozwoju Gminy Gołymin-Ośrodek na lata 2021-2030. Działania z zakresu opieki i ochrony zabytków oraz dziedzictwa kulturowego gminy wpisują się w cel strategiczny 2, w ramach którego określono cel operacyjny: Organizacja czasu wolnego dla dzieci i młodzieży. Jednym z zadań realizowanych w ramach tego celu jest organizacja cyklicznych festynów promujących historię oraz tradycję gminy. Ponadto działania z zakresu opieki i ochrony zabytków oraz dziedzictwa kulturowego gminy wpisują się w cel strategiczny 4, w ramach którego określono cel operacyjny: Systematyczna oraz szeroka promocja gminy.

### **Studium uwarunkowań i kierunków zagospodarowania przestrzennego Gminy Gołymin-Ośrodek**

Dokument został przyjęty uchwałą nr VII/34/2019 Rady Gminy Gołymin-Ośrodek z dnia 27 lutego 2019 r. Dokument określa kierunki działań w zakresie różnych funkcji działalności Gminy, w tym m.in. funkcji społecznych, mieszkaniowych, gospodarczych, a także kulturowych.

W Studium przedstawiono m.in. rys historyczny Gminy wraz z charakterystyką wartości kulturowych. Ponadto uwzględniono uwarunkowania wynikające z cech środowiska kulturowego oraz prawnej ochrony dóbr kultury i zabytków. W dokumencie zaprezentowano rekomendacje i wnioski zwarte w audycie krajobrazowym, w tym granice krajobrazów priorytetowych oraz zagrożenia bezpieczeństwa ludności i jej mienia.

### **Miejscowe Plany Zagospodarowania Przestrzennego Gminy Gołymin-Ośrodek**

Na terenie gminy Gołymin-Ośrodek obowiązują miejscowe plany zagospodarowania przestrzennego, w których zawarte zostały ustalenia dotyczące zasad ochrony dziedzictwa kulturowego i zabytków oraz dóbr kultury współczesnej. Zapisy dotyczące ochrony terenów i obiektów środowiska kulturowego uwzględniają następujące miejscowe plany zagospodarowania przestrzennego:

- MPZP Gminy Gołymin-Ośrodek dla fragmentu wsi Gołymin-Ośrodek (uchwała nr XLI/127/98 Rady Gminy w Gołyminie-Ośrodku z dnia 19 marca 1998 r.),
  - § 6 Prace ziemne wykonywane na terenach położonych w granicach ochrony konserwatorskiej należy prowadzić pod nadzorem Wojewódzkiego Konserwatora Zabytków.
- MPZP Gminy Gołymin-Ośrodek dla fragmentu wsi Ruszkowo i Gołymin-Ośrodek (uchwała nr XLI/126/98 Rady Gminy w Gołyminie-Ośrodku z dnia 19 marca 1998 r.),
  - § 6 Prace ziemne wykonywane na terenach położonych w granicach ochrony konserwatorskiej należy prowadzić pod nadzorem Wojewódzkiego Konserwatora Zabytków.
- MPZP Gminy Gołymin-Ośrodek dla fragmentu wsi Osiek Aleksandrowo (uchwała nr XLI/128/98 Rady Gminy w Gołyminie-Ośrodku z dnia 19 marca 1998 r.),
  - § 6 Prace ziemne wykonywane na terenach położonych w granicach ochrony konserwatorskiej należy prowadzić pod nadzorem Wojewódzkiego Konserwatora Zabytków.
- MPZP Gminy Gołymin-Ośrodek dla wsi Osiek Górny (uchwała nr IV/16/98 Rady Gminy w Gołyminie-Ośrodku z dnia 29 grudnia 1998 r.),
  - § 6 Prace ziemne wykonywane na terenach położonych w granicach ochrony konserwatorskiej należy prowadzić pod nadzorem Wojewódzkiego Konserwatora Zabytków.
- MPZP Gminy Gołymin-Ośrodek dla wsi Wróblewko (uchwała nr IV/18/98 Rady Gminy w Gołyminie-Ośrodku z dnia 29 grudnia 1998 r.),

- § 6 Prace ziemne wykonywane na terenach położonych w granicach ochrony konserwatorskiej należy prowadzić pod nadzorem Wojewódzkiego Konserwatora Zabytków.
- MPZP Gminy Gołymin-Ośrodek dla fragmentów wsi: Gołymin-Ośrodek, Smosarz Dobki, Wróblewo (uchwała nr XVIII/90/2000 Rady Gminy w Gołyminie-Ośrodku z dnia 28.06.2000 r.),
  - § 8 Ustala się następujące zasady ochrony dóbr kultury: W trakcie prowadzenia robót ziemnych może dojść do odkrycia ruchomych bądź nieruchomych zabytków archeologicznych. Należy wówczas postępować bezwzględnie zgodnie z przepisami szczególnymi.
- MPZP Gminy Gołymin-Ośrodek dla fragmentów wsi: Gołymin-Ośrodek, Obidzino, Osiek Aleksandrowo i Smosarz Dobki (uchwała nr XXXII/167/2001 Rady Gminy w Gołyminie-Ośrodku z dnia 30 listopada 2001 r.),
  - § 5 ust. 3 Dla terenu oznaczonego symbolem 8U/UT/MN w Osieku Aleksandrowie objętego ochroną konserwatorską ustala się:
    - 1) Konieczność wykonywania wszelkich działań pod nadzorem Państwowej Służby Ochrony Zabytków.
    - 2) Bezwzględny zakaz podziału nieruchomości.
    - 3) Konieczność inwentaryzacji cennego drzewostanu na terenie zabytkowego parku, jego ochrony, uzupełnienia i pielęgnacji zapewniającej rewaloryzację.
    - 4) Modernizację zabytkowego dworsku na cele kultury i turystyki należy przeprowadzić zgodnie z przepisami szczegółowymi.
    - 5) Budynek mieszkalny dla właściciela terenu lokalizuje się na działce nr 44/2 oznaczone symbolem MN, należy go zaprojektować jako parterowy z zagospodarowanym poddaszem użytkowym i bryle architektonicznej dostosowanej do zabytkowego charakteru nieruchomości.
    - 6) Istniejący budynek mieszkalny w kompleksie MN należy adaptować na cele usługowego, ewentualnie dokonać jego rozbiórkę.
    - 7) Budynek gospodarczy znajdujący się na terenie parku wymaga modernizacji w celu przystosowania go do zabytkowego układu przestrzennego, ewentualnie należy dokonać jego rozbiórkę.
    - 8) Wysokość i kształt ogrodzenia należy uzgodnić z ww. służbami.
    - 9) Wjazd na drogę wojewódzką nr 618 Gołymin-Pułtusk ustala się na wspólny dla części mieszkaniowej oraz parku i dworku.
    - 10) Powierzchniową warstwę ziemi, na której realizowany będzie budynek mieszkalny należy zdjąć i przenieść na tereny czynne biologicznie.

- § 8 Ustala się następujące zasady ochrony dóbr kultury:
  - 1) W trakcie prowadzenia robót ziemnych może dojść do odkrycia ruchomych bądź nieruchomych zabytków archeologicznych. Należy wówczas postępować bezwzględnie zgodnie z przepisami szczegółowymi.
  - 2) W kompleksie 8U/UT/MN w Osieku Aleksandrowie należy bezwzględnie przestrzegać uzgodnień z Państwową Służbą Ochrony Zabytków we wszystkich etapach prac.
- MPZP Gminy Gołymin-Ośrodek dla gminy Gołymin-Ośrodek (uchwała nr X/55/2003 Rady Gminy w Gołyminie-Ośrodku z dnia 10 grudnia 2003 roku),
  - § 10 ust.:
    - 1) Ustala się ochronę obiektów wpisanych do rejestru zabytków oraz posiadających strefę ochrony konserwatorskiej na terenie gminy, zgodnie ze „Studium uwarunkowań i kierunków zagospodarowania przestrzennego gminy Gołymin-Ośrodek. Są to: zespół sakralny w Gołyminie-Ośrodku i zespół dworski w Morawce wpisane do rejestru zabytków oraz zespół dworskie w Osieku Aleksandrowie, Wróblewie, Pajewie Wielkim, park dworski w Garnowie Dużym, pozostałości parków w Gołyminie i Gostkowie posiadające strefę ochrony konserwatorskiej.
    - 2) Ustala się bezwzględny zakaz podziału parków dworskich.
    - 3) Na terenach parków zabytkowych niedopuszczalna jest jakakolwiek działalność powodująca naruszenie ich układów, drzewostanu i stosunków wodnych.
    - 4) Użytkowników parków obowiązuje zachowanie głównych założeń i elementów kompozycji oraz zakaz wprowadzania obcych form i gatunków drzew.
    - 5) Ustala się ochronę zabytkowych układów przestrzennych wsi: Gołymin - Ośrodek, Garnowo Duże, Konarzewo Sławki, Ruszkowo i Wola Gołymińska i budynków mieszkalnych pochodzących sprzed 1945r, będących w rejestrze Wojewódzkiego Konserwatora Zabytków.
    - 6) Ustala się obowiązek wykonywania wszelkich prac budowlanych, modernizacyjnych i konserwatorskich w sposób zapewniający rekonstrukcję zabytkowych obiektów.
    - 7) Wszelkie prace ziemne na terenach objętych ochroną konserwatorską należy wykonywać w uzgodnieniu i pod nadzorem Wojewódzkiego Konserwatora Zabytków.
    - 8) Na terenach oznaczonych symbolami: 9 MN/U, 7 UP i 10 ZW/UT w Osieku Aleksandrowie oraz 58 MR/UR w Gołyminie-Ośrodku, położonych w obrębie stanowisk archeologicznych wszelkie roboty inwestycyjne należy prowadzić pod nadzorem Wojewódzkiego Konserwatora Zabytków, na koszt inwestora.

- 9) W trakcie robót ziemnych może dojść do odkrycia ruchomych lub nieruchomych zabytków archeologicznych. W takim przypadku należy niezwłocznie zawiadomić Wojewódzkiego Konserwatora Zabytków i postępować zgodnie z jego zaleceniami.

— MPZP Gminy Gołymin-Ośrodek dla fragmentów wsi: Gołymin-Ośrodek, Smosarz Dobki i Wróblewo (uchwała nr X/54/2003 Rady Gminy w Gołyminie-Ośrodku z dnia 10 grudnia 2003 roku),

- § 13 W trakcie robót ziemnych może dojść do odkrycia ruchomych lub nieruchomych zabytków archeologicznych. W takim przypadku należy natychmiast zawiadomić Wojewódzkiego Konserwatora Zabytków i postępować zgodnie z jego zaleceniami.

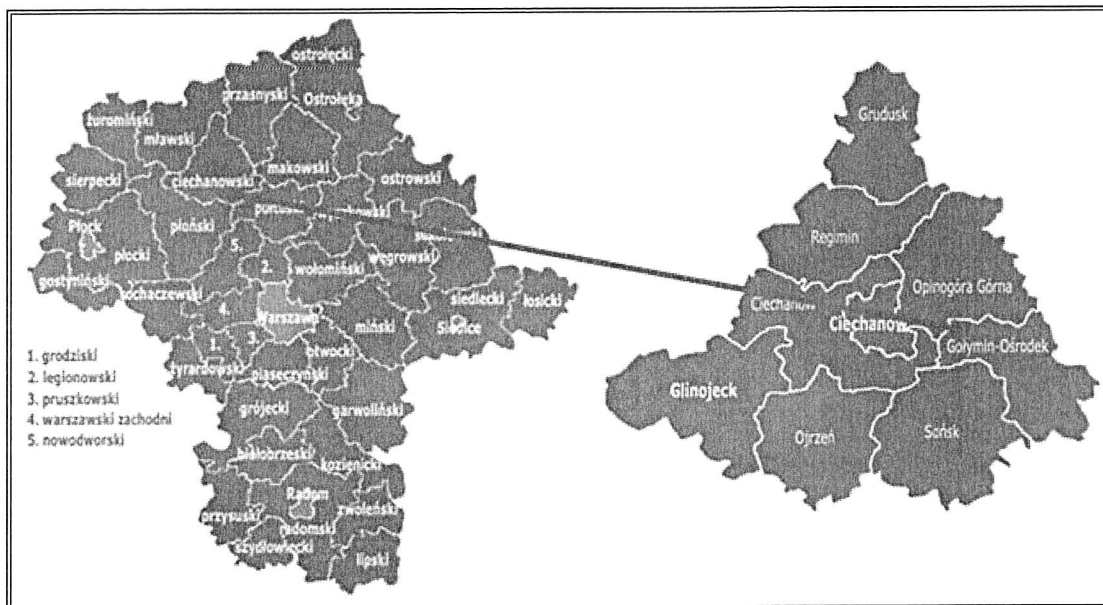
## **5.2. Charakterystyka zasobów i analiza stanu dziedzictwa i krajobrazu kulturowego Gminy**

Gmina Gołymin-Ośrodek jest gminą wiejską, położoną w północnej części województwa mazowieckiego w powiecie ciechanowskim. Jest oddalona o około 70 km od Warszawy. Zajmuje powierzchnię 111 km<sup>2</sup>, co stanowi 10,44% ogólnej powierzchni powiatu oraz 0,31% ogólnej powierzchni województwa. W skład gminy Gołymin-Ośrodek wchodzi 29 sołectw: Garnowo Duże, Gogole Wielkie, Gołymin-Ośrodek, Gołymin-Południe, Gołymin-Północ, Konarzewo-Marcisze, Mierniki, Morawka, Morawy-Kafasy, Nasierowo-Dziurawieniec, Nasierowo Górne, Nieradowo, Nowy Gołymin, Obiedzino Górne, Osiek-Aleksandrowo, Osiek Górny, Osiek-Wólka, Pajewo-Szwelice, Pajewo Wielkie, Ruszkowo, Smosarz-Dobki, Stare Garnowo, Stary Kałużyczyn, Watkowo, Wielgołęka, Wola Gołymińska, Wróblewko, Wróblewo, Zawady Dworskie.

Gmina graniczy z:

- gminą wiejską Opinogóra Górna (województwo mazowieckie, powiat ciechanowski),
- gminą wiejską Ciechanów (województwo mazowieckie, powiat ciechanowski),
- gminą wiejską Sońsk (województwo mazowieckie, powiat ciechanowski),
- gminą wiejską Gzy (województwo mazowieckie, powiat pułtuski),
- gminą wiejską Karniewo (województwo mazowieckie, powiat makowski),
- gminą wiejską Krasne (województwo mazowieckie, powiat przasnyski).

Rysunek 1. Położenie gminy Gołymín-Ośródek na tle województwa mazowieckiego i powiatu ciechanowskiego



Źródło: [www.gminy.pl](http://www.gminy.pl)

### 5.2.1. Zarys historii obszaru Gminy

W średniowieczu pojawiają się pierwsze zapisy dotyczące gminy Gołymína-Ośródek. Według podań nazwa miejscowości ewoluowała od Goły Młyn przez Gołomin, aż do Gołymína. Pierwsza wzmianka o Gołymínie miała miejsce w 1239 roku. W 1394 roku Paszko z Gołymína był właścicielem wsi, a w 1414 roku funkcję tę pełnił Paweł Mikołaj z Gołymína. Do pierwszej połowy XVII wieku Gołymín należał do rodziny Gołyńskich, którzy nosili herb "Prawdzie". Następnie przeszedł w posiadanie rodziny Górskich. Jednak w 1737 roku stał się własnością rodu Krasieńskich. W połowie XVIII wieku Krasieńscy przekazali Gołymín kanonikom regularnym z Krasnego. Niestety, zgodnie z instrukcjami dotyczącymi konfiskaty dóbr kościelnych i królewskich, wydanymi 1 lipca 1796 roku, rząd pruski odebrał Gołymín kanonikom regularnym i włączył go do majątku królewskiego. Po upadku Powstania Styczniowego majątek Gołymín został przejęty przez rosyjskiego oficera. W 1918 roku, po odzyskaniu niepodległości przez Polskę, majątek został znacjonalizowany. Istotnym wydarzeniem dla Gołymína było przeprowadzenie reformy rolnej w 1926 roku. W ramach tej reformy majątek został podzielony na działki i przekazany, w zamian za odpłatność robotnikom folwarcznym. Powstały trzy wsie: Gołymín-Południe, Gołymín-Północ i Gołymín-Ośródek, przy czym ostatni pozostał w rękach państwa. W latach 30. XX wieku, na obszarze majątku, składającym się z 4 włók ziemi, działał instytut hodowlany z Puław, który zarządzał tym terenem do czasu swojej likwidacji. Następnie przeszedł on w ręce prywatnego dzierżawcy. Po 1926 roku nastąpił znaczący rozwój Gołymína. W 1945 roku przeprowadzono parcelację majątku gołyminskiego. Mimo że Gołymín nigdy nie posiadał praw miejskich, odbywały się tu kilkakrotnie w roku jarmarki, a w 1809 roku założono szkołę elementarną. Prawdopodobnie pod koniec XIV wieku, dzięki fundacji Sasina,

marszałka księstwa mazowieckiego Janusza, w Gołyminie została założona parafia. Pierwsza wzmianka o murowanym kościele pochodzi jednak dopiero z 1458 roku. W pierwszej połowie XV wieku dzięki Pawłowi z Gołymina, długoletniemu prepozytowi pułtuskiemu, wzniesiony został gotycki kościół pod wezwaniem św. Jana Chrzciciela. W wyniku późniejszych przebudowań, kościół ten posiada klasycystyczny ołtarz oraz neogotycki drewniany chór z barokowymi organami. Jednym z najważniejszych wydarzeń historycznych, które miały miejsce na terenie Gołymina, było starcie, zaliczane do jednej z największych bitew na tzw. „Szlaku Napoleońskim”. Miało to miejsce 26 grudnia 1806 roku i znane jest jako Bitwa pod Gołyminem. W bitwie uczestniczyły wojska napoleońskie pod dowództwem generała Davouta oraz wojska rosyjskie pod dowództwem generała lejtnanta księcia Dymitra Golicyna. Obie strony wystawiły w bitwie około 100 tysięcy żołnierzy, z czego bezpośrednio w walce brało udział ok. 40 tysięcy. Ze względu na niekorzystne warunki pogodowe, bitwa nie przyniosła jednoznacznego rozstrzygnięcia, a obie armie przypisywały sobie zwycięstwo. Mieszkańcy Gołymina aktywnie uczestniczyli w innych walkach o narodową niepodległość. Dowodem na to jest mogiła 80 powstańców styczniowych z 1863 roku, znajdująca się w okolicy Gołymina-Ośrodka. Zachowały się również tradycyjne drewniane wiejskie chałupy i budynki gospodarcze, które obecnie nie są używane. Ponadto, charakterystyczne dla mazowieckiej wsi kapliczki i krzyże przydrożne wskazują na dawne układy komunikacyjne, pełniące zarówno funkcje sakralne, jak i orientacyjne<sup>1</sup>.

### **Symbole i znaki Gminy Gołymin-Ośrodek**

Dokumentem określającym symbole i znaki gminy jest uchwałą nr XV/78/2019 Rady Gminy Gołymin-Ośrodek z dnia 24 sierpnia 2019 r. w sprawie ustanowienia herbu, flag, banneru, sztandaru i pieczęci Gminy Gołymin-Ośrodek oraz regulaminu używania symboli. Poniżej przedstawiono paletę barw używaną do przedstawienia gminnych symboli.

---

<sup>1</sup> Studium uwarunkowań i kierunków zagospodarowania przestrzennego Gminy Gołymin-Ośrodek.

Rysunek 2. Paleta barw symboli Gminy Gołymin-Osrodek

**Paleta barw CMYK**  
(do zastosowań poligraficznych)

<b>BLEKIT</b> C = 100%    M = 15% Y = 0%      K = 0%		<b>ZŁOTO/ŻÓŁCIEŃ</b> C = 0%      M = 20% Y = 100%    K = 0%	
<b>CZERŃ</b> C = 0%      M = 0% Y = 0%      K = 100%			

**Zastępczo paleta RGB**  
(wersje elektroniczne herbu i flagi)

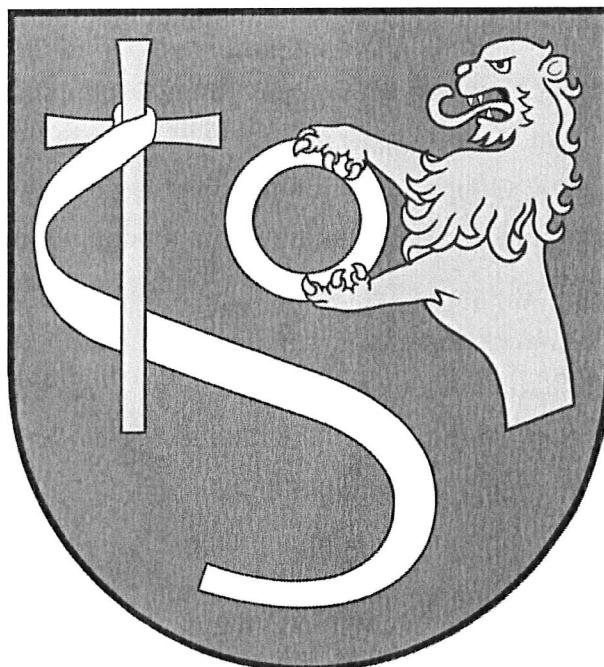
<b>BLEKIT</b> R=0 G=155 B=223	<b>ZŁOTO/ŻÓŁCIEŃ</b> R=255 G=203 B=5
<b>CZERŃ</b> R=35 G=31 B=32	

Źródło: <http://www.golymin-osrodek.pl/>

### Herb Gminy

Herb Gminy Gołymin-Osrodek stanowi w polu błękitnym złoty krzyż opleciony srebrną szarfą w literę S, a na lewo złotego lwa, który dzierży w łapach srebrną obręcz – Prawdę.

Rysunek 3. Herb Gminy Gołymin-Osrodek

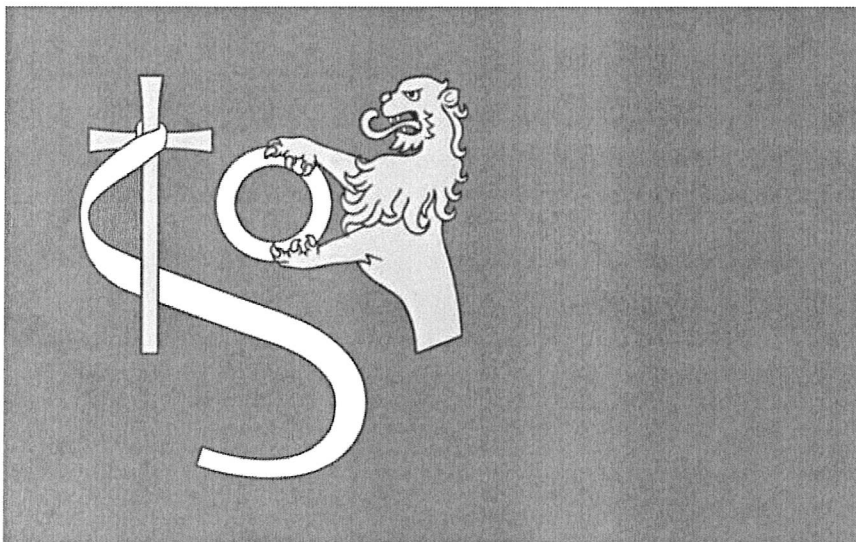


Źródło: <http://www.golymin-osrodek.pl/>

## Flaga Gminy

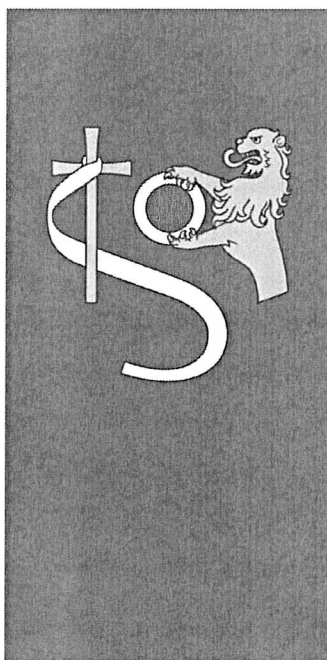
Flaga Gminy Gołymín-Ośródek stanowi błękitny płat o proporcjach szerokości do długości 5:8, na którego lewej połowie znajduje się godło herbu Gminy Gołymín-Ośródek o wysokości  $\frac{3}{4}$  płata flagi. Flaga stolikowa to natomiast błękitny płat o proporcjach szerokości do wysokości 1:2, gdzie na wysokości  $\frac{2}{3}$  płata znajduje się godło herbu gminy o szerokości  $\frac{3}{4}$  płata flagi.

**Rysunek 4. Flaga Gminy Gołymín-Ośródek**



Źródło: <http://www.golymin-osrodek.pl/>

**Rysunek 5. Flaga stolikowa Gminy Gołymín-Ośródek**

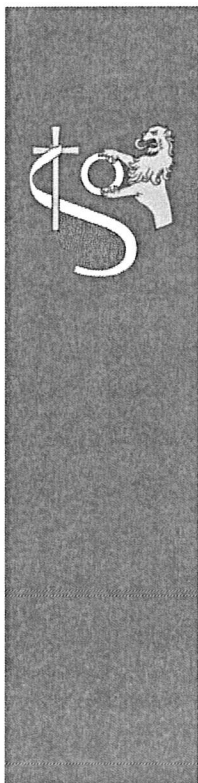


Źródło: <http://www.golymin-osrodek.pl/>

## Banner Gminy

Banner Gminy Gołymin-Ośrodek stanowi błękitny płat o proporcjach szerokości do wysokości 1:4, gdzie na wysokości 3/4 płata znajduje się godło herbu gminy o szerokości 3/4 płata flagi.

Rysunek 6. Banner Gminy Gołymin-Ośrodek



Źródło: <http://www.golymin-osrodek.pl/>

## Pieczeńce Gminy

Pieczeńce Gminy Gołymin-Ośrodek mają kształt okrągły i średnicę 36 mm. W otoku majuskułny napis, odpowiednio: GMINA GOŁYMIN-OŚRODEK, WÓJT GMINY GOŁYMIN-OŚRODEK, RADA GMINY GOŁYMIN-OŚRODEK, gdzie napis biegnie po łuku zgodnie z ruchem wskazówek zegara, a poprzedzony jest u góry krzyżykiem. W środku każdej pieczęci znajduje się wewnętrzne perełkowe koło, w które wpisane jest konturowe godło herbu Gminy Gołymin-Ośrodek.

Rysunek 7. Pieczęcie: wójtowska, gminna i radziecka



Źródło: <http://www.golymin-osrodek.pl/>

### Sztandar Gminy

Sztandar Gminy Gołymin-Osrodek ma kształt kwadratowego płata o wymiarach 100 cm x 100 cm, przymocowanego do drzewca koluszkami umocowanymi na szpili, a zwieńczonego głowicą w formie złotego krzyża oplecionego szarfą o wym. 106 mm x 160 mm. Płaty tkaniny z trzech boków nieprzylegających do drzewca obszyte są frędzlą złotą o długości 5 cm. Na stronie prawej sztandaru (na lewo od drzewca) na czerwonym płacie znajduje się Orzeł Biały w koronie zgodny z wizerunkiem godła państwowego ustalonego wzoru, gdzie godło stanowi 3/4 wysokości płata. Strona lewa sztandaru (na prawo od drzewca) to natomiast błękitny płat, na którym obniżone względem jego środka zlokalizowane jest godło herbu gminy, które stanowi 3/5 wysokości płata. Dookoła srebrną majuskułą wyszyty jest napis GMINA GOŁYMIN-OŚRODEK biegnący po łuku zgodnie z ruchem wskazówek zegara „od godz. 7.30 do godz. 5.30”. Litery wys. 90 mm obwiedzione są czarną nicią - linią konturową. Szarfa

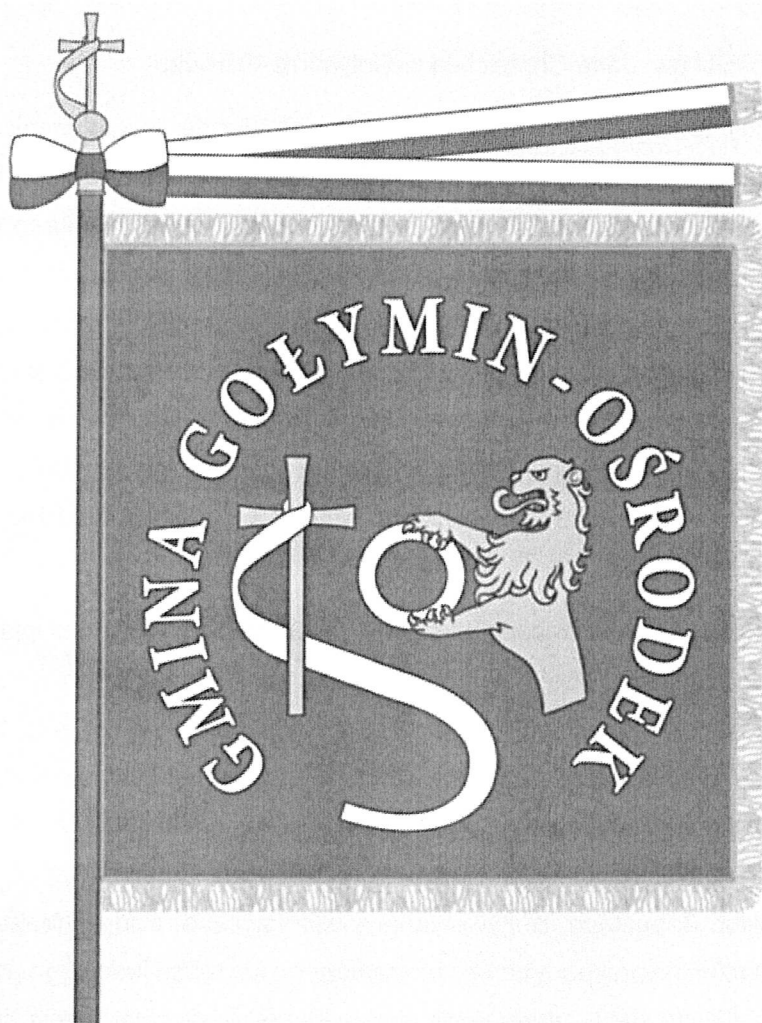
sztandaru jest dwubarwna – biało-błękitna, zakończona frędzlą taką jak płaty sztandaru, przewiązana w kokardę pod głowicą sztandaru.

**Rysunek 8. Sztandar Gminy Gołymin-Osrodek – strona prawa**



Źródło: <http://www.golymin-osrodek.pl/>

Rysunek 9. Sztandar Gminy Gołymin-Ośrodek – strona lewa



Źródło: <http://www.golymin-osrodek.pl/>

### 5.2.2. Krajobraz kulturowy

Zachowane zasoby dziedzictwa kulturowego stanowią wartości podlegające ochronie prawnej i pozwalają tym samym na wyodrębnienie obszarów o istotnych walorach środowiska kulturowego. Ochrona dóbr kultury materialnej i niematerialnej jest celem polityki przestrzennej, a kształtowanie środowiska kulturowego wpływa na rozwój pozostałych dziedzin regionu, takich, jak: turystyka, rekreacja, rolnictwo, osadnictwo czy leśnictwo.

W gminie Gołymin-Ośrodek można znajdują się zarówno historyczne struktury przestrzenne związane z wioskami, dokumentujące rozwój przestrzenny, jak i charakterystyczne obiekty urbanistyczne w poszczególnych miejscowościach lub ich fragmentach. Wyróżnia się szczególnie kilka najcenniejszych elementów historycznego krajobrazu kulturowego Gminy Gołymin-Ośrodek<sup>2</sup>:

<sup>2</sup> Gminny Program Opieki nad Zabytkami na lata 2018-2021.

- zabytkowe budynki dworskie, takie jak te w Morawce, Osieku Aleksandrowskim i Wróblewie,
- parafialny kościół pw. Jana Chrzciciela w Gołyminie-Ośrodku.

Na terenie gminy funkcjonuje Gminna Biblioteka Publiczna w Gołyminie-Ośrodku, która założona została w 1949 roku. Księgozbiór Biblioteki ma charakter uniwersalny, służy on wszystkim mieszkańcom gminy. W jego skład wchodzi wydawnictwa polskie i wybrane obcojęzyczne ze wszystkich dziedzin wiedzy. W Bibliotece prowadzone są indywidualne zajęcia z obsługi komputera i korzystania z Internetu (szczególnie dla osób 50+). Ponadto organizowane są różnego rodzaju zajęcia promujące czytelnictwo oraz konkursy literackie. Biblioteka włącza się w obchody Ogólnopolskiego Tygodnia Bibliotek, do akcji Narodowego Czytania oraz Cała Polska Czyta Dzieciom, a także organizuje spotkania z najmłodszymi czytelnikami podczas obchodu Światowego Dnia Pluszowego Misia. Podczas ferii i wakacji dla dzieci oferowane są zajęcia<sup>3</sup>.

W 2001 roku został założony Zespół Emerytów i Rencistów z Gołymina przez grupę 20-stu osób w wieku emerytalnym. Stroje, w których występował zespół, zostały uszyte z własnych środków. Oprócz występów muzycznych, zespół wykonywał także skecze do własnych interpretacji omawiających m.in. aktualną scenę polityczną i aktualne wydarzenia w kraju. W 2008 roku grupa zaktualizowała skład, powstał nowy 18-to osobowy zespół młodszych wiekiem emerytów. Występuje on z okazji różnych imprez organizowanych na Mazowszu, m.in. Mazowieckich Zapustach. Kultywowanie folklorystycznej tradycji Mazowsza, a przede wszystkim, odtworzenie i przypomnienie zapomnianego już tańca ludowego „Kontro” to główny cel tego zespołu. Taniec ten to uludowiona wersja dworskiego, zbiorowego, figurowego tańca zwanego Kontredansem.<sup>4</sup>

Od 2012 roku na terenie gminy Gołymin-Ośrodek działa Stowarzyszenie Miłośników Ziemi Gołyminskiej. Celem Stowarzyszenia jest poszerzenie możliwości aktywnego uczestnictwa w życiu publicznym gminy, a także jej promocji na zewnątrz, upowszechnianie lokalnych tradycji, budowanie i wzmacnianie pozytywnych więzi emocjonalnych<sup>5</sup>.

Od 2011 roku Gmina Gołymin-Ośrodek jest członkiem Lokalnej Grupy Działania „Ciuchcia Krasińskich”. Za pośrednictwem tej organizacji gmina otrzymała fundusze na przekształcenie budynku OSP. W rezultacie powstał nowoczesny obiekt w centrum Gołymina, który obejmuje pomieszczenia socjalne, kuchnię, magazyny oraz salę bankietowo-konferencyjną. Dodatkowo, gmina prowadzi projekt o nazwie „Kluby Integracji Społecznej” mający na celu rozwój osobowości i społeczno-zawodową aktywizację osób zagrożonych wykluczeniem

---

<sup>3</sup> <http://www.golymin-osrodek.pl/>

<sup>4</sup> Jw.

<sup>5</sup> Jw.

społecznym. Ponadto, świetlica jest miejscem spotkań, organizacji imprez i uroczystości dla mieszkańców gminy<sup>6</sup>.

Działalność człowieka powoduje powstawanie zmian w każdym z elementów środowiska przyrodniczego. W celu ograniczenia negatywnych skutków działalności antropogenicznej i poprawy jakości środowiska, wprowadzono różne formy ochrony przyrody, które mają na celu ochronę środowiska naturalnego.

Formami ochrony przyrody w Polsce, w myśl ustawy o ochronie przyrody są: parki narodowe, rezerваты przyrody, parki krajobrazowe, obszary chronionego krajobrazu, obszary Natura 2000, pomniki przyrody, stanowiska dokumentacyjne, użytki ekologiczne, zespoły przyrodniczo-krajobrazowe, ochrona gatunkowa roślin, zwierząt i grzybów.

Na terenie gminy Gołymin-Ośrodek znajduje się 11 pomników przyrody.

### Pomniki Przyrody

Wg ustawy z dnia 16 kwietnia 2004 r. o ochronie przyrody (Dz. U. 2022 poz. 916 ze zm.) „pomnikami przyrody są pojedyncze twory przyrody żywej i nieożywionej lub ich skupiska o szczególnej wartości przyrodniczej, naukowej, kulturowej, historycznej lub krajobrazowej oraz odznaczające się indywidualnymi cechami, wyróżniającymi je wśród innych tworów, okazałych rozmiarów drzewa, krzewy gatunków rodzimych lub obcych, źródła, wodospady, wywierzyśka, skałki, jary, głązy narzutowe oraz jaskinie”.

Tabela 1. Wykaz pomników przyrody na terenie gminy Gołymin-Ośrodek

Lp.	Typ pomnika	Rodzaj/Podtyp	Opis pomnika	Lokalizacja	Akt prawny o utworzeniu
1.	Wieloobiektowy	Aleja	59 drzew gatunku Jesion wyniosły - <i>Fraxinus excelsior</i>	Aleja drzew - droga gminna	Rozporządzenie Nr 13/92 Wojewody Ciechanowskiego z 29.10.1992r
2.	Wieloobiektowy	Aleja	14 drzew gatunku Lipa drobnolistna - <i>Tilia cordata</i>	Aleja drzew - teren parku wokół szkoły (budynek gminy)	Orzeczenie Nr 154/215/82 Wojewody Ciechanowskiego z 15.10.1982r
3.	Jednoobiektowy	Drzewo	Lipa drobnolistna - <i>Tilia cordata</i>	Teren parku wokół szkoły	Orzeczenie Nr 153/214/82 Wojewody Ciechanowskiego z 15.10.1982r
4.	Jednoobiektowy	Drzewo	Lipa drobnolistna - <i>Tilia cordata</i>	-	Rozporządzenie Nr 40/97 Wojewody Ciechanowskiego z 08.12.1997r
5.	Wieloobiektowy	Grupa drzew	26 drzew gatunku Kasztanowiec	Teren dawnego parku dworskiego, strona	Orzeczenie Nr 175/236/83

<sup>6</sup> Jw.

Lp.	Typ pomnika	Rodzaj/Podtyp	Opis pomnika	Lokalizacja	Akt prawny o utworzeniu
			zwyczajny (Kasztanowiec biały) - <i>Aesculus hippocastanum</i>	wschodnia obiektu, wzdłużdrogi przez wieś	Wojewody Ciechanowskiego z 03.05.1983r
6.	Jednoobiektowy	Drzewo	Dąb szypułkowy - <i>Quercus robur</i>	Teren dawnego parku dworskiego przy stawie	Orzeczenie Nr 176/237/83 Wojewody Ciechanowskiego z 03.05.1983r
7.	Jednoobiektowy	Drzewo	Dąb szypułkowy - <i>Quercus robur</i>	Teren dawnego parku dworskiego przy wjeździe do obiektu, po lewej stronie w części gospodarczej	Orzeczenie Nr 178/239/83 Wojewody Ciechanowskiego z 03.05.1983r
8.	Jednoobiektowy	Drzewo	Grusza pospolita - <i>Pyrus communis</i>	W sąsiedztwie dawnego dworku. Agencja własności rolnej skarbu państwa	Orzeczenie Nr 124/185/81 Wojewody Ciechanowskiego z 20.08.1981r
9.	Wieloobiektowy	Grupa drzew	5 drzew gatunku Jesion wyniosły - <i>Fraxinus excelsior</i> , Klon pospolity (Klon zwyczajny) - <i>Acer platanoides</i> , Świerk pospolity - <i>Picea abies</i>	Teren parku podworskiego, część centralna obiektu, przed frontem budynku	Orzeczenie Nr 181/242/83 Wojewody Ciechanowskiego z 03.05.1983r
10.	Jednoobiektowy	Drzewo	Brzoza brodawkowata (Brzoza zwisła) - <i>Betula pendula</i>	Teren parku podworskiego, północno zachodni kraniec parku, w odległości 20 metrów od szosy Gołymin - Ciechanów	Orzeczenie Nr 182/243/83 Wojewody Ciechanowskiego z 03.05.1983r
11.	Jednoobiektowy	Drzewo	Jesion wyniosły - <i>Fraxinus excelsior</i>	Teren parku podworskiego, obecnie siedziba szkoły podstawowej, przy północno - zachodniej granicy parku	Orzeczenie Nr 180/241/83 Wojewody Ciechanowskiego z 03.05.1983r

Źródło: Centralny Rejestr Form Ochrony Przyrody

Rysunek 10. Formy ochrony przyrody na terenie gminy Gołymin-Osrodek



Źródło: Opracowanie własne na podstawie <http://geoserwis.gdos.gov.pl/mapy/>

### 5.2.3. Zabytki nieruchome

Zabytki nieruchome to w szczególności:

- krajobraz kulturowy,
- układ urbanistyczny, ruralistyczny i zespoły budowlane,
- dzieła budownictwa obronnego,
- obiekty techniki, a zwłaszcza kopalne, huty, elektrownie i inne zakłady przemysłowe,
- cmentarze,
- parki, ogrody i inne formy zaprojektowanej zieleni,
- miejsca upamiętniające wydarzenia historyczne,
- dzieła architektury i budownictwa.

Na terenie gminy Gołymin-Osrodek występują zabytki nieruchome ujęte w rejestrze zabytków, w wojewódzkiej ewidencji zabytków oraz w gminnej ewidencji zabytków.

Zabytki nieruchome z terenu gminy przedstawiono w załączniku nr 1 niniejszego Programu.

Wykaz zabytków nieruchomych wpisanych do rejestru zabytku przedstawiono w rozdziale 5.3 niniejszego Programu.

Stan zachowania zabytków na terenie gminy określić można jako dobry. W ramach dotychczas obowiązującego Programu nie były prowadzone prace remontowe.

Do głównych zagrożeń obiektów zabytkowych zaliczyć można:

- brak bieżącej, właściwej konserwacji,
- brak bieżących remontów i pielęgnacji,
- niekontrolowaną modernizację (utrata cech stylowych),
- różnorodność materiałów i kolorystyki oraz skali zabudowy,
- zasolenie murów,
- postępującą dewastację/ degradację,
- niekontrolowane zarastanie.

Natomiast do podstawowych zaleceń, w zakresie ochrony zabytków zalicza się:

- konserwację zgodną z wytycznymi konserwatorskimi i z zachowaniem pierwotnych materiałów i kolorystyki (zachowanie cech stylowych),
- bieżące remonty i pielęgnacja,
- wykonanie oznaczeń i zabezpieczenie terenu zabytkowego.

Biorąc pod uwagę znaczenie zabytków dla środowiska kulturowego to większość obiektów, kwalifikuje się jako lokalne. Są to głównie wiekowe obiekty mieszkalne, gospodarcze i sakralne znajdujące się na obszarze gminy, których zachowanie posłużyć może jako pamiątka dawnego budownictwa, dokumentująca rozwój i dzieje gminy. Natomiast wszystkie zabytki wpisane do rejestru zabytków uznać można, jako zabytki o znaczeniu regionalnym.

#### **5.2.4. Zabytki ruchome**

Zgodnie z ustawą z dnia 23 lipca 2003 r. o ochronie zabytków i opiece nad zabytkami zabytek ruchomy to rzecz ruchoma, jej część lub zespołów rzeczy ruchomych, będące dziełem człowieka lub związane z jego działalnością i stanowiące świadectwo minionej epoki bądź zdarzenia, których zachowanie leży w interesie społecznym ze względu na posiadaną wartość historyczną, artystyczną lub naukową.

Rejestr zabytków ruchomych prowadzony jest przez wojewódzkiego konserwatora zabytków. Do rejestru wpisuje się zabytek ruchomy na podstawie decyzji wydanej przez wojewódzkiego konserwatora zabytków na wniosek właściciela tego zabytku. Wojewódzki konserwator zabytków może wydać z urzędu decyzję o wpisie zabytku ruchomego do rejestru w przypadku uzasadnionej obawy zniszczenia, uszkodzenia lub nielegalnego wywiezienia zabytku za granicę.

Do rejestru nie są wpisywane obiekty wpisane do inwentarza muzeum lub wchodzące w skład narodowego zasobu bibliotecznego. Zasoby muzealne i archiwalne chronione są na podstawie odrębnych przepisów.

#### **5.2.5. Zabytki archeologiczne**

Podstawową i wiodącą metodą ewidencjonowania stanowisk archeologicznych jest ogólnopolski program badawczo-konserwatorski Archeologiczne Zdjęcie Polski (AZP). Metoda ta systematyzuje dotychczasowy zasób wiedzy o rozpoznaniu archeologicznym terenu poprzez obserwację archeologiczną oraz uwzględnianie informacji zawartych w archiwach, zbiorach muzealnych, instytucjach i publikacjach. Należy jednak pamiętać, że zbiór dokumentacji AZP, reprezentujący ewidencję zasobów archeologicznych, jest otwarty i ciągle uzupełniany w procesie archeologicznego rozpoznania terenu. Do zbioru włączane są informacje o wszystkich sukcesywnie odkrywanych reliktach przeszłości, niezależnie od charakteru badań, a także wszystkie bieżące informacje weryfikujące lub uzupełniające dotychczasowe dane. W ten sposób dokumentacja stanowisk archeologicznych utworzona metodą AZP jest źródłem najbardziej aktualnej wiedzy o terenie. Dodatkowych informacji o zasobach archeologicznych dostarczają przypadkowe odkrycia dokonywane najczęściej podczas prac rolnych i budowlanych.

Zgodnie z Gminną Ewidencją Zabytków na terenie gminy Gołymin-Ośrodek znajdują się 133 zabytki archeologiczne.

W myśl art. 6 pkt. 3 ustawy z dnia 23 lipca 2003 r. o ochronie zabytków i opiece nad zabytkami wszystkie zabytki archeologiczne – bez względu na stan zachowania podlegają ochronie i opiece.

Najistotniejszymi zagrożeniami dla stanowisk archeologicznych są przede wszystkim prace rolnicze oraz inwestycje budowlane. Istotne zagrożenie dla zachowania substancji zabytkowej stanowisk archeologicznych m.in. osad, cmentarzysk płaskich, zlokalizowanych w obrębie pól uprawnych stanowi głęboka orka. Wiąże się to z nieświadomością mieszkańców nt. istnienia i wartości znalezisk archeologicznych. Wiele z nich jest nieświadomie niszczone lub nie są one w ogóle zgłaszane. Zachowanie takie powoduje nieodwracalne uszczuplenie zasobów dziedzictwa archeologicznego. Zagrożeniem dla stanowisk jest również niekontrolowana eksploatacja piasku, kopanie dołów na śmieci oraz niekontrolowana eksploatacja torfów i gytii wypełniających starorzecze. Niektóre zagrożenia pojawiły się w ciągu ostatnich lat, jak na przykład działalność tzw. „poszukiwaczy skarbów”.

Zagrożeniem dla stanowisk archeologicznych na terenie gminy Gołymin-Ośrodek są przede wszystkim inwestycje związane z zabudowywaniem i zagospodarowywaniem terenu, wymagające prowadzenia prac ziemnych. Zgodnie z Wieloletnią Prognozą Finansową na

terenie gminy Gołymín-Ośródek planowane są inwestycje związane z przebudową dróg oraz budową sieci kanalizacyjnej i wodociągowej.

Do najważniejszych zadań związanych z ochroną zabytków archeologicznych należy podejmowanie działań związanych z zapobieganiem zniszczeń stanowisk archeologicznych i nawarstwień kulturowych. Prowadzenie monitoringu stanu zachowania stanowisk archeologicznych, kontrolowanie przebiegu inwestycji w strefach ochrony stanowisk archeologicznych wyznaczonej w miejscowym planie zagospodarowania przestrzennego, popularyzacja zasad ochrony zabytków oraz znaczenia i atrakcyjności archeologicznego dziedzictwa kulturowego wśród społeczności lokalnej to przykłady działań, jakie należy wdrażać w celu ochrony zabytków archeologicznych.

Gmina może włączyć się w ochronę zabytków archeologicznych m.in. poprzez edukację mieszkańców na temat wartości znalezisk archeologicznych i potrzeby ich zachowania, a także określając zasady ochrony zabytków archeologicznych wpisanych do rejestru zabytków oraz ujętych w gminnej i wojewódzkiej ewidencji zabytków, w planach zagospodarowania przestrzennego, warunkach zabudowy i inwestycjach celu publicznego.

W celu ochrony stanowisk archeologicznych niezbędne jest uzgadnianie oraz wypełnianie przez inwestorów wymogów konserwatorskich zawartych w opiniach i decyzjach określonych przez Mazowieckiego Wojewódzkiego Konserwatora Zabytków.

#### **5.2.6. Zabytki w zbiorach muzealnych i innych**

Gmina Gołymín-Ośródek nie posiada zabytków w zbiorach muzealnych i innych.

#### **5.2.7. Dziedzictwo niematerialne**

Ochrona niematerialnego dziedzictwa kulturowego jest celem Konwencji UNESCO w sprawie ochrony niematerialnego dziedzictwa kulturowego z 2003 r. Niematerialne dziedzictwo kulturowe przejawia się m.in. w następujących dziedzinach: tradycje i przekazy ustne, w tym język jako nośnik niematerialnego dziedzictwa kulturowego, sztuki widowiskowe, zwyczaje, rytuały i obrzędy świąteczne, wiedza i praktyki dotyczące przyrody i wszechświata, umiejętności związane z rzemiosłem tradycyjnym.

W rozumieniu Konwencji UNESCO „niematerialne dziedzictwo kulturowe” oznacza *praktyki, wyobrażenia, przekazy, wiedzę i umiejętności, jak również związane z nimi instrumenty, przedmioty, artefakty i przestrzeń kulturową, które wspólnoty, grupy i, w niektórych przypadkach, jednostki uznają za część własnego dziedzictwa kulturowego. To niematerialne dziedzictwo kulturowe, przekazywane z pokolenia na pokolenie, jest stale odtwarzane przez wspólnoty i grupy w relacji z ich otoczeniem, oddziaływaniem przyrody i ich historią oraz zapewnia im poczucie tożsamości i ciągłości, przyczyniając się w ten sposób do wzrostu poszanowania dla różnorodności kulturowej oraz ludzkiej kreatywności.*

Gmina Gołymin-Ośrodek nie posiada wielu elementów dziedzictwa niematerialnego.

Gmina kultywuje tradycję związaną z układaniem dywanów kwiatowych z okazji Bożego Ciała. Wzdłuż kościoła św. Jana Chrzciciela w Gołyminie-Ośrodku układane są kwiaty, tworzące przepiękne wzory. Tradycja ta została wpisana w 2021 r. na Listę Niematerialnego Dziedzictwa Kulturowego Ludzkości UNESCO<sup>7</sup>.

Dożynki to tzw. Święto Plonów organizowane w ramach dziękczynienia za ukończenie żniw i prac polowych. W Gminie Gołymin-Ośrodek tradycja ta jest kultywowana, dożynki obchodzone są corocznie. Na dożynki gminne składa się nabożeństwo oraz część artystyczna.

### **5.3. Zabytki objęte prawnymi formami ochrony**

Formami ochrony zabytków są (art. 7. ustawy z dnia 23 lipca 2003 r. o ochronie zabytków i opiece nad zabytkami):

- 1) wpis do rejestru zabytków,
  - a) wpis na Listę Skarbów Dziedzictwa,
- 2) uznanie za pomnik historii,
- 3) utworzenie parku kulturowego,
- 4) ustalenia ochrony w miejscowym planie zagospodarowania przestrzennego albo w decyzji o ustaleniu lokalizacji inwestycji celu publicznego, decyzji o warunkach zabudowy, decyzji o zezwoleniu na realizację inwestycji drogowej, decyzji o ustaleniu lokalizacji linii kolejowej lub decyzji o zezwoleniu na realizację inwestycji w zakresie lotniska użytku publicznego.

#### Zabytki w rejestrze zabytków

Rejestr zabytków, dla zabytków znajdujących się na terenie województwa prowadzi wojewódzki konserwator zabytków.

Do rejestru wpisuje się zabytek nieruchomy na podstawie decyzji wydanej przez wojewódzkiego konserwatora zabytków z urzędu bądź na wniosek właściciela zabytku nieruchomego lub użytkownika wieczystego gruntu, na którym znajduje się zabytek nieruchomy oraz zabytek ruchomy na podstawie decyzji wydanej przez wojewódzkiego konserwatora zabytków na wniosek właściciela tego zabytku. Do rejestru nie wpisuje się zabytku: wpisanego na Listę Skarbów Dziedzictwa, wpisanego do inwentarza muzeum, a także wchodzącego w skład narodowego zasobu bibliotecznego.

Wojewódzki Konserwator Zabytków może wydać z Urzędu decyzję o wpisie zabytku ruchomego do rejestru w przypadku uzasadnionej obawy zniszczenia, uszkodzenia lub

---

<sup>7</sup> <https://czasciechanowa.pl/aktualnosci/dywan-kwiatowy-z-okazji-bozego-ciala-zdjecia/>

nielegalnego wywiezienia zabytku za granicę albo wywiezienia za granicę zabytku o wyjątkowej wartości historycznej, artystycznej lub naukowej.

Obiekty, zespoły oraz założenia urbanistyczne wpisane do rejestru zabytków są objęte rygorami prawnymi, które wynikają z obowiązujących przepisów ustawy z dnia 23 lipca 2003 r. o ochronie zabytków i opiece nad zabytkami. Wszelkie prace konserwatorskie, restauratorskie czy roboty budowlane, prowadzenie badań, zmiany przeznaczenia zabytków wpisanych do rejestru, itp. wymagają uzyskania pozwolenia wojewódzkiego konserwatora zabytków.

Rozporządzenie Ministra Kultury i Dziedzictwa Narodowego z dnia 2 sierpnia 2018 r. w sprawie prowadzenia prac konserwatorskich, prac restauratorskich i badań konserwatorskich przy zabytku wpisanym do rejestru zabytków albo na Listę Skarbów Dziedzictwa oraz robót budowlanych, badań architektonicznych i innych działań przy zabytku wpisanym do rejestru zabytków, a także badań archeologicznych i poszukiwań zabytków (Dz.U. 2021 poz. 81)<sup>8</sup> precyzuje wymagania względem osób prowadzących prace przy obiektach zabytkowych.

Rozporządzenie określa tryb wydawania pozwoleń na:

- prowadzenie prac konserwatorskich przy zabytku wpisanym do rejestru zabytków,
- prowadzenie prac konserwatorskich przy zabytku wpisanym na Listę Skarbów Dziedzictwa,
- prowadzenie prac restauratorskich przy zabytku wpisanym do rejestru zabytków,
- prowadzenie prac restauratorskich przy zabytku wpisanym na Listę Skarbów Dziedzictwa,
- prowadzenie robót budowlanych przy zabytku wpisanym do rejestru zabytków,
- prowadzenie badań konserwatorskich przy zabytku wpisanym do rejestru zabytków,
- prowadzenie badań konserwatorskich przy zabytku wpisanym na Listę Skarbów Dziedzictwa,
- prowadzenie badań architektonicznych przy zabytku wpisanym do rejestru zabytków,
- przemieszczenie zabytku nieruchomego wpisanego do rejestru zabytków,
- trwałe przeniesienie zabytku ruchomego wpisanego do rejestru zabytków, z naruszeniem ustalonego tradycją wystroju wnętrza, w którym zabytek ten się znajduje,
- dokonywanie podziału zabytku nieruchomego wpisanego do rejestru zabytków,
- zmianę przeznaczenia zabytku wpisanego do rejestru zabytków lub sposobu korzystania z tego zabytku,

---

<sup>8</sup> zmienione Rozporządzeniem Ministra Kultury i Dziedzictwa Narodowego z dnia 28 sierpnia 2019 r. zmieniającym rozporządzenie w sprawie prowadzenia prac konserwatorskich, prac restauratorskich i badań konserwatorskich przy zabytku wpisanym do rejestru zabytków albo na Listę Skarbów Dziedzictwa oraz robót budowlanych, badań architektonicznych i innych działań przy zabytku wpisanym do rejestru zabytków, a także badań archeologicznych i poszukiwań zabytków.

- umieszczanie na zabytku wpisanym do rejestru zabytków urządzeń technicznych, tablic reklamowych lub urządzeń reklamowych w rozumieniu art. 2 pkt 16b i 16c ustawy z dnia 27 marca 2003 r. o planowaniu i zagospodarowaniu przestrzennym , oraz napisów;
- prowadzenie badań archeologicznych,
- poszukiwanie ukrytych lub porzuconych zabytków ruchomych, w tym zabytków archeologicznych, przy użyciu wszelkiego rodzaju urządzeń elektronicznych i technicznych oraz sprzętu do nurkowania,
- wykonywanie robót budowlanych w otoczeniu zabytku,
- podejmowanie innych działań, które mogłyby prowadzić do naruszenia substancji lub zmiany wyglądu zabytku wpisanego do rejestru zabytków.

Rozporządzenie określa także dane i informacje, które powinny zawierać wnioski o wydanie ww. pozwoleń, dokumentacja dołączana do tych wniosków, niezbędna do ich rozpatrzenia, dane i informacje, które zawierają te pozwolenia oraz warunki, które mogą zostać w nich zastrzeżone, a także elementy, które zawiera dokumentacja prac konserwatorskich i prac restauratorskich prowadzonych przy zabytku ruchomym wpisanym do rejestru zabytków albo na Listę Skarbów Dziedzictwa oraz dokumentacja badań archeologicznych.

Wykaz obiektów zabytkowych nieruchomych znajdujących się w rejestrze zabytków z terenu Gminy Gołymin-Ośrodek przedstawiono w tabeli poniżej.

Tabela 2. Wykaz zabytków nieruchomości znajdujących się na terenie gminy Gołymin-Ośrodek wpisanych do rejestru zabytków

Adres	Nazwa obiektu	Czas powstania	Nr rejestru	Data wpisu do rejestru
Gołymin-Ośrodek ul. ks. Michałaka 6A	kościół parafialny pw. św. Jana Chrzyciciela	przełom XVI/XVI w.	A-100	1961-12-19
		dwór obora kuźnia stodoła spichlerz park piwnica brama dwór park otoczenie		
Morawka 7	zespół dworsko-folwarczny	XVIII – XIX w. pocz. XX w. 1900 r. pocz. XX w. koniec XIX w. koniec XIX w. pocz. XX w. pocz. XX w.	A-313	1997-04-28
Osiek-Aleksandrowo 11	zespół dworski	1. poł. XIX w. 1. poł. XIX w.	A-803	2008-06-03
		bd		

Źródło: <https://dane.gov.pl/pl/dataset/1130,rejestr-zabytkow-nieruchomych>

Ponadto na terenie gminy Gołymin-Ośrodek znajdują się zabytki ruchome wpisane do rejestru zabytków. Jest to wyposażenie Kościoła parafialnego pw. św. Jana Chrzciciela w Gołyminie-Ośrodku. Ze względu na ochronę tych zabytków nie zostały one wymienione.

#### Zabytki w wojewódzkiej ewidencji zabytków

Wojewódzką ewidencję zabytków w formie kart ewidencyjnych zabytków znajdujących się na terenie województwa prowadzi wojewódzki konserwator zabytków. Włączenie karty ewidencyjnej zabytku ruchomego niewpisanego do rejestru lub do wojewódzkiej ewidencji zabytków może nastąpić za zgodą właściciela tego zabytku. Zgoda ta nie jest wymagana w przypadku włączenia karty ewidencyjnej zabytku nieruchomego.

Wpis do wojewódzkiej ewidencji zabytków nie wywołuje skutków prawnych, ale rodzi pewne obowiązki informacyjne. Zgodnie z art. 28 ustawy o ochronie zabytków i opiece nad zabytkami właściciel lub posiadacz zabytku wpisanego do rejestru lub zabytku znajdującego się w wojewódzkiej ewidencji zabytków zawiadamia wojewódzkiego konserwatora zabytków o:

1. uszkodzeniu, zniszczeniu, zaginięciu lub kradzieży zabytku, nie później niż w terminie 14 dni od dnia powzięcia wiadomości o wystąpieniu zdarzenia,
2. zagrożeniu dla zabytku, nie później niż w terminie 14 dni od dnia powzięcia wiadomości o wystąpieniu zagrożenia,
3. zmianie miejsca przechowania zabytku ruchomego w terminie miesiąca od dnia nastąpienia tej zmiany,
4. zmianach dotyczących stanu prawnego zabytku, nie później niż w terminie miesiąca od dnia ich wystąpienia lub powzięcia o nich wiadomości.

W przypadku zabytków nieruchomych ujętych w wojewódzkiej ewidencji zabytków zastosowanie ma również art. 31 ust. 1a ww. ustawy, zgodnie z którym osoba fizyczna lub jednostka organizacyjna, która zamierza realizować:

1. Roboty budowlane przy zabytku nieruchomym wpisanym do rejestru lub objętym ochroną konserwatorską na podstawie ustaleń miejscowego planu zagospodarowania przestrzennego lub znajdującym się w ewidencji wojewódzkiego konserwatora zabytków albo
2. Roboty ziemne lub dokonać zmiany charakteru dotychczasowej działalności na terenie, na którym znajdują się zabytki archeologiczne, co doprowadzić może do przekształcenia lub zniszczenia zabytku archeologicznego

jest obowiązana, z zastrzeżeniem art. 82a ust. 1, pokryć koszty badań archeologicznych oraz ich dokumentacji, jeżeli przeprowadzenie tych badań jest niezbędne w celu ochrony tych zabytków.

Informację nt. obiektów zabytkowych nieruchomości ujętych w wojewódzkiej ewidencji zabytków z terenu gminy Gołymin-Ośrodek przedstawiono w załączniku 1 do przedmiotowego Programu.

#### Ustalenia ochrony w miejscowym planie zagospodarowania przestrzennego

Na terenie gminy Gołymin-Ośrodek obowiązują miejscowe plany zagospodarowania przestrzennego, w których zawarte zostały ustalenia dotyczące zasad ochrony dziedzictwa kulturowego i zabytków oraz dóbr kultury współczesnej. Zapisy dotyczące ochrony terenów i obiektów środowiska kulturowego uwzględniają następujące miejscowe plany zagospodarowania przestrzennego:

- MPZP Gminy Gołymin-Ośrodek dla fragmentu wsi Gołymin-Ośrodek (uchwała nr XLI/127/98 Rady Gminy w Gołyminie-Ośrodku z dnia 19 marca 1998 r.),
- MPZP Gminy Gołymin-Ośrodek dla fragmentu wsi Ruszkowo i Gołymin-Ośrodek (uchwała nr XLI/126/98 Rady Gminy w Gołyminie-Ośrodku z dnia 19 marca 1998 r.),
- MPZP Gminy Gołymin-Ośrodek dla fragmentu wsi Osiek Aleksandrowo (uchwała nr XLI/128/98 Rady Gminy w Gołyminie-Ośrodku z dnia 19 marca 1998 r.),
- MPZP Gminy Gołymin-Ośrodek dla wsi Osiek Górny (uchwała nr IV/16/98 Rady Gminy w Gołyminie-Ośrodku z dnia 29 grudnia 1998 r.),
- MPZP Gminy Gołymin-Ośrodek dla wsi Wróblewko (uchwała nr IV/18/98 Rady Gminy w Gołyminie-Ośrodku z dnia 29 grudnia 1998 r.),
- MPZP Gminy Gołymin-Ośrodek dla fragmentów wsi: Gołymin-Ośrodek, Smosarz Dobki, Wróblewo (uchwała nr XVIII/90/2000 Rady Gminy w Gołyminie-Ośrodku z dnia 28.06.2000 r.),
- MPZP Gminy Gołymin-Ośrodek dla fragmentów wsi: Gołymin-Ośrodek, Obidzino, Osiek Aleksandrowo i Smosarz Dobki (uchwała nr XXXII/167/2001 Rady Gminy w Gołyminie-Ośrodku z dnia 30 listopada 2001 r.),
- MPZP Gminy Gołymin-Ośrodek dla gminy Gołymin-Ośrodek (uchwała nr X/55/2003 Rady Gminy w Gołyminie-Ośrodku z dnia 10 grudnia 2003 roku),
- MPZP Gminy Gołymin-Ośrodek dla fragmentów wsi: Gołymin-Ośrodek, Smosarz Dobki i Wróblewo (uchwała nr X/54/2003 Rady Gminy w Gołyminie-Ośrodku z dnia 10 grudnia 2003 roku).

#### **5.4. Zabytki w gminnej ewidencji zabytków**

Zgodnie z ustawą o ochronie zabytków i opiece nad zabytkami z dnia 23 lipca 2003 r. oraz rozporządzeniem Ministra Kultury i Dziedzictwa Narodowego z dnia 26 maja 2011 r. w sprawie prowadzenia rejestru zabytków, krajowej, wojewódzkiej i gminnej ewidencji zabytków oraz krajowego wykazu zabytków skradzionych lub wywiezionych za granicę niezgodnie

z prawem<sup>9</sup>, ewidencja jest prowadzona w formie zbioru kart adresowych zabytków nieruchomych z terenu gmin.

W gminnej ewidencji zabytków powinny być ujęte:

- 1) zabytki nieruchome wpisane do rejestru;
- 2) inne zabytki nieruchome znajdujące się w wojewódzkiej ewidencji zabytków;
- 3) inne zabytki nieruchome wyznaczone przez wójta (burmistrza, prezydenta miasta) w porozumieniu z wojewódzkim konserwatorem zabytków.

Głównym celem prowadzenia ewidencji zabytków jest zebranie i opracowanie najistotniejszych informacji o obiektach zabytkowych niezbędnych do prowadzenia planowej polityki konserwatorskiej w zakresie:

- wpisów do rejestru zabytków,
- współpracy konserwatora przy opracowywaniu miejscowych planów zagospodarowania przestrzennego,
- prac remontowo – budowlanych,
- dofinansowania prac konserwatorskich,
- przygotowywaniu szczegółowej dokumentacji obiektów dziedzictwa kulturowego.

Zgodnie z art. 39, ust. 3-4 ustawy z dnia 7 lipca 1994 r. Prawo budowlane (Dz.U. 2023 poz. 682 ze zm.), w stosunku do obiektów budowlanych oraz obszarów niewpisanych do rejestru zabytków, a ujętych w gminnej ewidencji zabytków, pozwolenie na budowę lub rozbiórkę obiektu budowlanego wydaje organ administracji architektoniczno-budowlanej w uzgodnieniu z wojewódzkim konserwatorem zabytków. Wojewódzki konserwator zabytków jest obowiązany zająć stanowisko w sprawie wniosku o pozwolenie na budowę lub rozbiórkę obiektów budowlanych, w terminie 30 dni od dnia jego doręczenia. Niezajęcie stanowiska w tym terminie uznaje się jako brak zastrzeżeń do przedstawionych we wniosku rozwiązań projektowych.

Zgodnie z art. 67, ust.1, 3 i 4 ww. ustawy, jeżeli nieużytkowany lub niewykończony obiekt budowlany nie nadaje się do remontu, odbudowy lub wykończenia, organ nadzoru budowlanego wydaje decyzję nakazującą właścicielowi lub zarządcy rozbiórkę tego obiektu i uporządkowanie terenu oraz określającą terminy przystąpienia do tych robót i ich zakończenia. W stosunku do obiektów budowlanych niewpisanych do rejestru zabytków, a objętych ochroną konserwatorską na podstawie miejscowego planu zagospodarowania przestrzennego, organ nadzoru budowlanego wydaje ww. decyzję po uzgodnieniu z wojewódzkim konserwatorem zabytków. Wojewódzki konserwator zabytków jest obowiązany

---

<sup>9</sup> Rozporządzenie Ministra Kultury i Dziedzictwa Narodowego z dnia 26 maja 2011 r. w sprawie prowadzenia rejestru zabytków, krajowej, wojewódzkiej i gminnej ewidencji zabytków oraz krajowego wykazu zabytków skradzionych lub wywiezionych za granicę niezgodnie z prawem (Dz.U. 2021 poz. 56).

zająć stanowisko w terminie 30 dni. Niezajęcie stanowiska w tym terminie uznaje się za uzgodnienie.

Gminna Ewidencja Zabytków Gminy Gołymin-Ośrodek została przyjęta zarządzeniem nr 79/2018 Wójta Gminy Gołymin-Ośrodek z dnia 1 października 2018 r. W związku ze złym stanem budynku oraz brakiem perspektyw na przywrócenie obiektowi funkcji użytkowej zarządzeniem nr 39/2020 Wójta Gminy Gołymin-Ośrodek z dnia 22 czerwca 2020 roku wprowadzono zmiany w Gminnej Ewidencji Zabytków Gminy Gołymin-Ośrodek poprzez wykreślenie zabytku i wyłączenie karty adresowej domu położonego w miejscowości Gołymin Ośrodek przy ulicy Targowej 2.

#### 5.4.1 Stan zachowania zabytków znajdujących się w Gminnej Ewidencji Zabytków

Stan zachowania zabytków znajdujących się w Gminnej Ewidencji Zabytków jest zróżnicowany. Wiele z zabytków zostało przebudowanych. Ponadto na terenie gminy występują zabytki, które są w złym stanie zachowania. Są to takie zabytki jak: Młyn w Gołyminie-Ośrodku na ulicy gen. Zielińskiego 24, Dom nr 2 w Konarzewie-Marcisze, Dom nr 7 w Konarzewie-Marcisze, Kuźnia w zespole dworskim w Morawce, Obora w pozostałościach zespołu dworskiego w Nasierowie Dolnym, Resztki parku w pozostałościach zespołu dworskiego w Nasierowie Dolnym, Dwór w zespole dworskim w Pajewie Wielkim oraz Resztki parku w zespole dworskim w Pajewie Wielkim. Szczegóły dotyczące stanu zachowania zabytków przedstawiono w poniższej tabeli.

Tabela 3. Stan zachowania zabytków znajdujących się w Gminnej Ewidencji Zabytków

Nazwa obiektu	Miejscowość	Ulica	Nr budynku	Stan zachowania
Park dworski	Garnowo Duże	-	-	dobry
Szkoła ob. dom	Garnowo Duże	-	12	dobry
Dom	Garnowo Duże	-	15	dobry
Dom	Garnowo Duże	-	19	średni
Dom	Garnowo Duże	-	24	średni
Dom	Garnowo Duże	-	25	średni
Dom	Gogole Wielkie	-	24	dobry
Dom	Gogole Wielkie	-	29	dobry
Dom	Gogole-Steczki	-	2	dobry
Spichlerz	Gogole Wielkie	-	-	średni
Kościół pw. św. Jana Chrzciciela w zespole kościoła parafialnego	Gołymin-Ośrodek	Ks. Michalaka	6a	dobry
Dzwonnica w zespole kościoła parafialnego	Gołymin-Ośrodek	Ks. Michalaka	6a	dobry
Plebania w zespole kościoła parafialnego	Gołymin-Ośrodek	Ks. Michalaka	6b	dobry

Nazwa obiektu	Miejscowość	Ulica	Nr budynku	Stan zachowania
Pozostałości parku	Gołymin-Ośrodek	Szosa Ciechanowska	-	dobry
Cmentarz parafialny rzym.-kat.	Gołymin-Ośrodek	-	-	dobry
Dom	Gołymin-Ośrodek	Cicha	10	dobry
Dom	Gołymin-Ośrodek	Smoleńskiego	1	średni
Dom	Gołymin-Ośrodek	Targowa	6	dobry
Dom	Gołymin-Ośrodek	Targowa	8A	średni
Dom	Gołymin-Ośrodek	Wierzbowa	1	dobry
Dom	Gołymin-Ośrodek	Wierzbowa	3	przebudowany
Dom	Gołymin-Ośrodek	Wiosenna	4	dobry
Dom	Gołymin-Ośrodek	Wiosenna	12	dobry
Dom	Gołymin-Ośrodek	Gen. Zielińskiego	13	dobry
Dom	Gołymin-Ośrodek	Gen. Zielińskiego	15	średni
Dom	Gołymin-Ośrodek	Gen. Zielińskiego	16	średni
Dom	Gołymin-Ośrodek	Gen. Zielińskiego	22	średni
Dom	Gołymin-Ośrodek	Gen. Zielińskiego	27	średni
Dom	Gołymin-Ośrodek	Gen. Zielińskiego	30	dobry
Młyn	Gołymin-Ośrodek	Gen. Zielińskiego	24	zły
Kapliczka	Gołymin-Ośrodek	Gen. Zielińskiego	-	dobry
Cmentarz przykościelny	Gołymin-Ośrodek	-	-	brak zachowanych mogił
Dom	Nowy Gołymin	-	13	średni
Dom	Nowy Gołymin	-	14	dobry
Dom	Nowy Gołymin	-	5	średni
Dom	Nowy Gołymin	-	6	dobry
Resztki parku	Gostkowo	-	-	dobry
Kapliczka przydrożna	Gostkowo	-	-	dobry
Dom	Nowy Kałęczyn	-	4	dobry
Dom	Nowy Kałęczyn	-	3	dobry
Dom	Konarzewo-Marcisze	-	2	zły
Dom	Konarzewo-Marcisze	-	7	zły
Krzyż przydrożny	Konarzewo-Marcisze	-	-	dobry
Dom	Konarzewo-Sławki	-	1	przebudowany
Budynek gospodarczy	Konarzewo-Sławki	-	-	dobry
Dwór w zespole dworskim	Morawka	-	7	średni

Nazwa obiektu	Miejscowość	Ulica	Nr budynku	Stan zachowania
Park krajobrazowy w zespole dworskim	Morawka	-	-	dobry
Brama w zespole dworskim	Morawka	-	-	dobry
Piwnica w zespole dworskim	Morawka	-	-	średni
Kuźnia w zespole dworskim	Morawka	-	-	zły
Spichlerz w zespole dworskim	Morawka	-	-	średni
Stodoła w zespole dworskim	Morawka	-	-	średni
Owczarnia w zespole dworskim	Morawka	-	-	średni
Czworak w pozostałościach zespołu dworskiego	Nasierowo Dolne	-	16-29	średni
Obora w pozostałościach zespołu dworskiego	Nasierowo Dolne	-	-	zły
Obora w pozostałościach zespołu dworskiego	Nasierowo Dolne	-	-	średni
Budynek gospodarski w pozostałościach zespołu dworskiego	Nasierowo Dolne	-	-	średni
Kuźnia w pozostałościach zespołu dworskiego	Nasierowo Dolne	-	-	średni
Resztki parku w pozostałościach zespołu dworskiego	Nasierowo Dolne	-	-	zły
Dom	Nasierowo Dolne	-	6	dobry
Dom	Nasierowo Dolne	-	-	dobry
Kapliczka przydrożna	Nasierowo Dolne	-	-	dobry
Dom	Nasierowo-Dziurawieniec	-	1	dobry
Dom	Nasierowo-Dziurawieniec	-	2	dobry
Dom	Nasierowo-Dziurawieniec	-	3	średni
Dom	Obiedzino Górne	-	7a	dobry
Kapliczka przydrożna	Obiedzino Górne	-	-	dobry
Dworek w zespole dworskim	Osiek-Aleksandrowo	-	-	średni
Park w zespole dworskim	Osiek-Aleksandrowo	-	-	dobry
Kapliczka przydrożna	Osiek-Aleksandrowo	-	-	dobry
Dom	Osiek Górny	-	12	dobry
Dom	Osiek Górny	-	29A	średni

Nazwa obiektu	Miejscowość	Ulica	Nr budynku	Stan zachowania
Kapliczka	Osiek-Wólka	-	-	dobry
Dom	Pajewo-Szwelice	-	10	dobry
Kapliczka	Pajewo-Szwelice	-	-	średni
Dwór w zespole dworskim	Pajewo Wielkie	-	-	zły
Resztki parku w zespole dworskim	Pajewo Wielkie	-	-	zły
Czworak - w zespole dworskim	Pajewo Wielkie	-	23	średni
Budynek gospodarczy w zespole dworskim	Pajewo Wielkie	-	-	średni
Dom	Pajewo Wielkie	-	10	przebudowany
Dom	Ruszkowo	-	5	dobry
Dom	Ruszkowo	-	13	dobry
Dom	Ruszkowo	-	19	średni
Dwór w zespole dworskim	Smosarz-Pianki	-	16	średni
Pozostałości parku w zespole dworskim	Smosarz-Pianki	-	-	dobry
Dom	Smosarz-Pianki	-	11	przebudowany
Dom	Watkowo	-	12	dobry
Dom	Watkowo	-	19	dobry
Budynek gospodarczy	Watkowo	-	14	dobry
Budynek gospodarczy	Watkowo	-	11	przebudowany
Kapliczka przydrożna	Watkowo	-	naprzeciwko 16	dobry
Dom	Wielgołęka	-	21	średni
Kapliczka przydrożna	Wielgołęka	-	obok 7	dobry
Dom	Wola Gołymińska	-	2A	średni
Dom	Wola Gołymińska	-	3	dobry
Dom	Wola Gołymińska	-	4	dobry
Dom	Wola Gołymińska	-	14	dobry
Dom	Wola Gołymińska	-	1	przebudowany
Krzyż przydrożny	Wola Gołymińska	-		dobry
Dom	Wróblewko	-	3	średni
Dom	Wróblewko	-	9	przebudowany
Budynek gospodarczy	Wróblewko	-	4	przebudowany
Spichlerz w zespole dworskim	Wróblewo	-	1	dobry
Pozostałości parku w zespole dworskim	Wróblewo	-	-	dobry
Dom	Zawady Dworskie	-	16	średni
Dom	Zawady Dworskie	-	21	dobry
Budynek gospodarczy	Zawady Dworskie	-	10	dobry

Nazwa obiektu	Miejscowość	Ulica	Nr budynku	Stan zachowania
Dom	Zawady Dworskie	-	26	przebudowany

Źródło: Gminna Ewidencja Zabytków

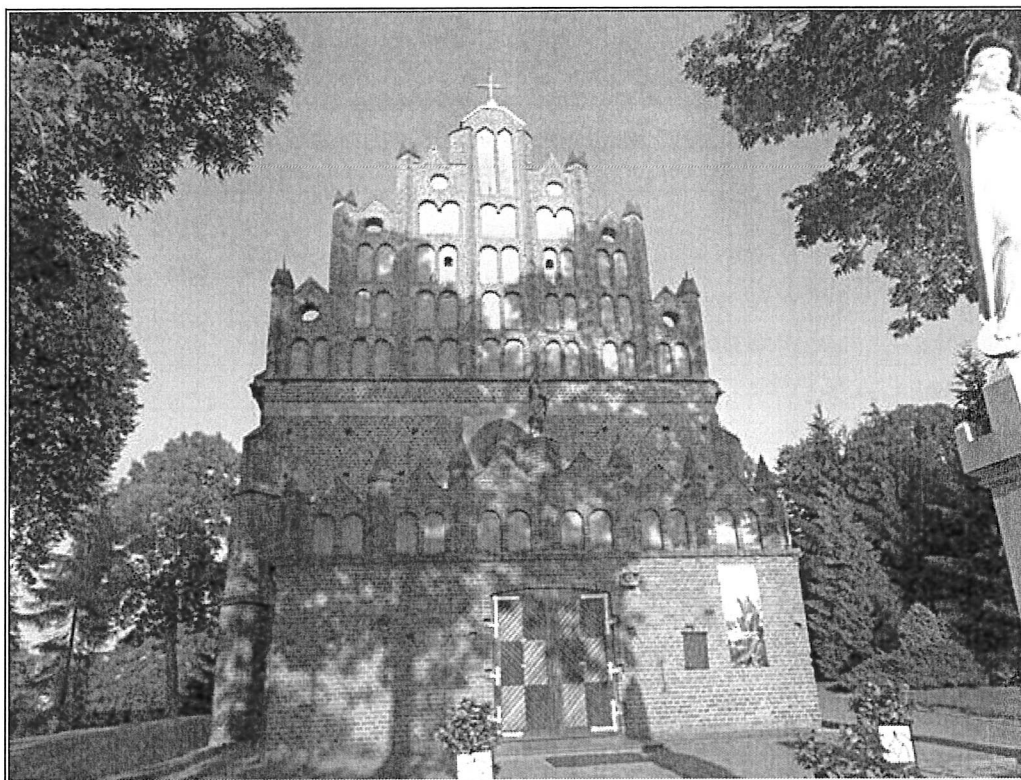
### 5.5. Zabytki o najwyższym znaczeniu dla Gminy

Najwyższe znaczenie dla Gminy Gołymín-Ośrodek mają zabytki wpisane do rejestru zabytków. Poniżej przedstawiono obiekty zabytkowe charakteryzujące się najwyższym znaczeniem dla Gminy Gołymín-Ośrodek.

#### Kościół parafialny pw. św. Jana Chrzciciela w Gołymínie-Ośrodku

Pod koniec XIV wieku, z inicjatywy Sasina, marszałka księcia Janusza I wzniesiono pierwszy kościół. Obecny, murowany kościół zbudowany został w połowie XVI wieku. Jego kompleksową renowację przeprowadzono w latach 1815-1816, w trakcie którego dokonano przebudowy w stylu gotyku wiślańsko-mazowieckiego. Zaszły zmiany w chórze i sklepieniu w nawie głównej. Ponadto zbudowano również klasycystyczny ołtarz główny. W 1930 roku natomiast wykonywane były prace wewnątrz kościoła, m.in. polichromia, a później, w latach 1946 i 1966 przeprowadzono drobne prace remontowe.

Rysunek 11. Kościół parafialny pw. św. Jana Chrzciciela w Gołymínie-Ośrodku



Źródło: Gminna Ewidencja Zabytków

## Zespół dworsko-folwarczny w Morawce

Na Zespół dworsko-folwarczny w Morawce składają się: dwór, obora, kuźnia, stodoła, spichlerz, park, piwnica oraz brama.

Zespół dworsko-folwarczny został założony w 1 poł. XIX w., zapewne po 1830 r. W XX wieku dwór został rozbudowany z obu stron. Podczas działań wojennych został częściowo uszkodzony lecz po ich zakończeniu wszystkie zniszczenia zostały naprawione.

Dwór nie posiada szczególnych cech stylowych. Najstarsza część budynku jest drewniana i otynkowana, natomiast nowsza murowana z cegły i otynkowana. Obiekt posadowiony jest na planie prostokąta, parterowy z mieszkalnym poddaszem przykrytym dachem naczółkowym o połaciach krytych pierwotnie dachówką, która w późniejszym czasie została zastąpiona blachą. Boczna przybudówka umieszczona po lewej stronie przykryta jest dachem dwuspadowym o połaciach pobitych blachą, prawa przybudówka wspiera otwarty taras otoczony metalową balustradką. Elewacja frontowa jest 7 osiowa z 3 osiową zabudowaną sionką wieńczoną trójkątnym szczytem i przykrytą daszkiem dwuspadowym. W ścianie szczytowej umieszczono oculus. Wejście główne do dworu i parę symetrycznie rozmieszczonych okien znajduje się w sionce. Okna dekorowane są prostymi opaskami, natomiast elewacja spięta jest boniowaniem narożnym. W lewej dobudówce układ wnętrza dwutraktowy, w prawej trzytraktowy<sup>10</sup>.

Rysunek 12. Dwór w Morawce

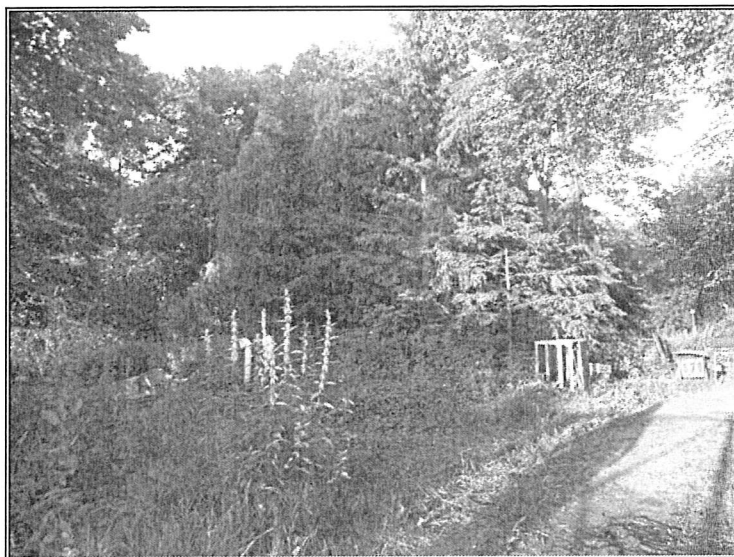


Źródło: Gminna Ewidencja Zabytków

<sup>10</sup> <https://www.polskiezabytki.pl/m/obiekt/3807/Morawka/> (dostęp: 14.11.2023 r.)

Park krajobrazowy w Morawce posiada stary drzewostan. Drzewa są rodzimych gatunków, w większości są to drzewa liściaste, najstarsze z nich mają ok. 180 lat. Drzewa zachowane są w dobrym stanie. Część z nich jest pomnikami przyrody<sup>11</sup>.

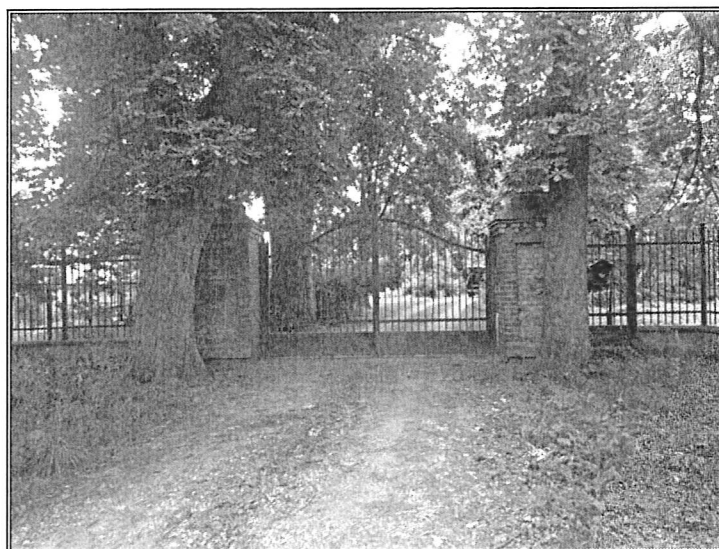
**Rysunek 13. Park krajobrazowy w Morawce**



Źródło: Gminna Ewidencja Zabytków

Brama główna jest murowana z cegły, na ceglany cokół. Daszki wieńczące są ceglane, otynkowane i „okute” blachą płaską, ocynkowanym. Skrzydła bramne wykonane zostały z żelaza kutego<sup>12</sup>.

**Rysunek 14. Brama w Morawce**



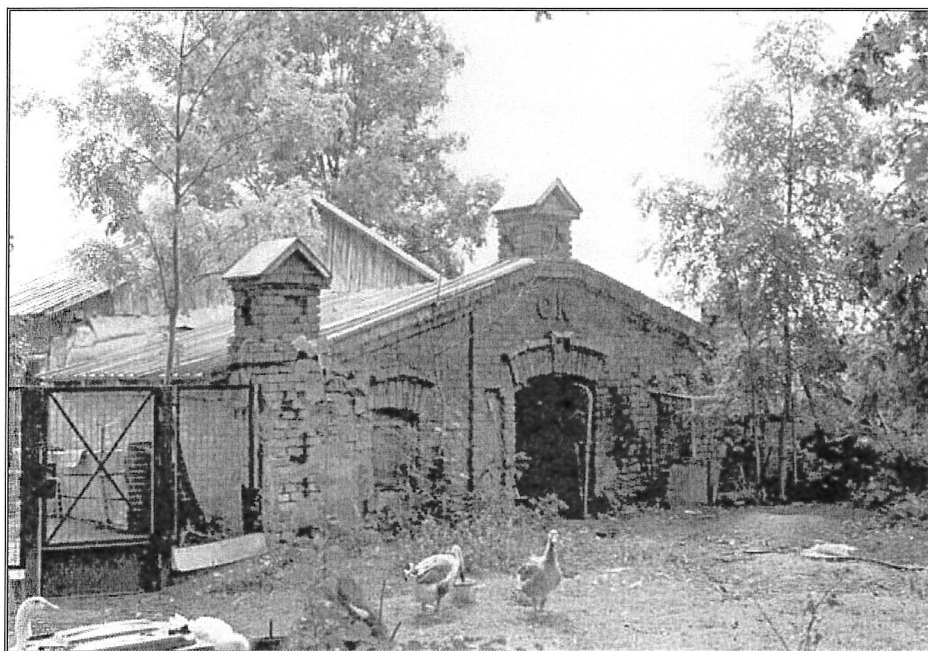
Źródło: Gminna Ewidencja Zabytków

<sup>11</sup> <https://zabytek.pl/pl> (dostęp: 14.11.2023 r.)

<sup>12</sup> Jw.

Piwnica w Morawce powstała na planie prostokąta, jest dwudziałowa, czteropomieszczeniowa, murowana z cegły. Elewacje boczne oraz wewnątrz jest otynkowane, położona jest na ceglany cokole. Stolarka okienna i drzwiowa drewniana, futrynowa. Okienka jednoskrzydłowe, bez podziałów. Drzwi spongowe, na żelaznych pasowych zawiasach. Więźba dachowa krokwiowo-jętkowa z płatwią kalenicową podparta słupami. Dach pokryty jest blachą trapezową<sup>13</sup>.

**Rysunek 15. Piwnica w Morawce**



Źródło: <https://zabytek.pl/>

Kuźnia w Morawce posiada ściany obwodowe w dominującej części z kamienia polnego, łamanego, zespojonego wapienną zaprawą oraz murowane z cegły, ceglane pierwotnie obustronnie otynkowane, na kamiennym cokole. Więźba dachowa jest drewniana, krokwiowa, a dach kryty blachą ocynkowaną. Stolarka okienna jest drewniana, futrynowa, jednoskrzydłowa. Drzwi zewnętrzne zrobione z drewna, są dwuskrzydłowe, spongowe, z zewnątrz oklepkowane w romby, w metalowej „futrynie” z kątownika i metalowych zawiasach.

<sup>13</sup> <https://zabytek.pl/pl/> (dostęp: 14.11.2023 r.)

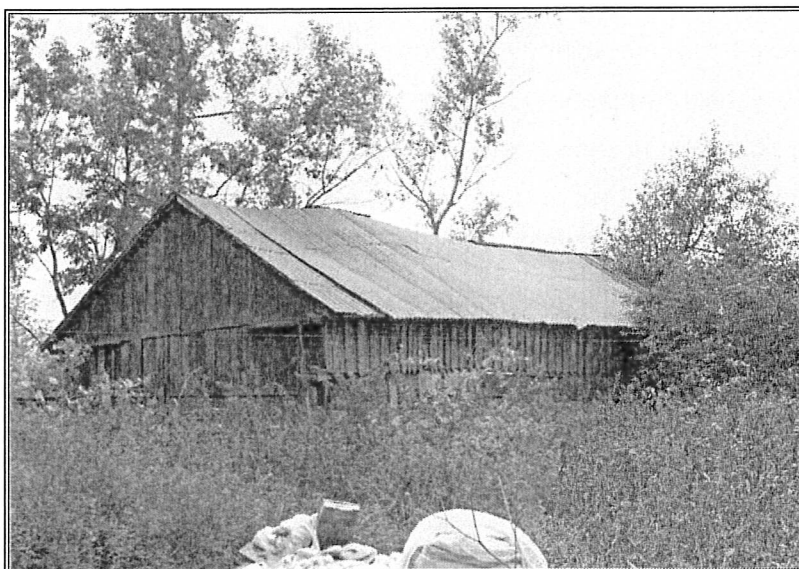
**Rysunek 16. Kuźnia w Morawce**



Źródło: Gminna Ewidencja Zabytków

Spichlerz zbudowany został na planie wydłużonego prostokąta, z poprzecznym podziałem na wąską drewnię oraz wydłużony spichlerz. Jest on drewniany, konstrukcji wieńcowej, sumikowej. Podmurówka ceglana, otynkowana. Zrąb o wysokości 275 cm, z bali sosnowych o wymiarach 8x16-22 cm między sumikami. Więźba dachowa jest z drewna, krokwiowa. Drzwi także drewniane, wsparte na łątkach, spongowo-deskowe, jednoskrzydłowe, na pasowych żelaznych zawiasach, wzmocnione krzyżakami<sup>14</sup>.

**Rysunek 17. Spichlerz w Morawce**



Źródło: <https://zabytek.pl/>

<sup>14</sup> <https://zabytek.pl/pl/> (dostęp: 14.11.2023 r.)

Stodoła powstała na planie mocno wydłużonego prostokąta, z dwoma przejazdowymi klepiskami oraz czterema zapolnicami, w symetrycznym układzie. Stodoła jest drewniana, konstrukcji słupowo-ramowej z zewnątrz oszalowana. Podmurówka ceglana, otynkowana. Więźba dachowa krokwiowo-stolcowa, z pochyłymi stolcami wspartymi na belkach poprzecznych, wzmocnionych zastrzałami, połączonych bezpośrednio i przy pomocy mieczy z płatwiami pośrednimi. Pokrycie dachów z blachy stalowej, ocynkowanej, trapezowej<sup>15</sup>.

**Rysunek 18. Stodoła w Morawce**



Źródło: Gminna Ewidencja Zabytków

Obora zbudowana jest na planie prostokąta, jednoprzestrzenna. Obora w Morawce jest murowana z kamieni polnych, „otoczków” zespojonych zaprawą wapienno-cementową, ze śladami otynkowania. Otwory wyprowadzone w cegle czerwonej, ceramicznej. Więźba dachowa krokwiowo-jętkowa z dwoma ścianami stolcowymi. Dach pokryty jest falistym eternitem. Stolarka okienna drewniana, futrynowa, jednoskrzydłowa. Drzwi są drewniane, spongowe, na paskowych żelaznych zawiasach, jedno- i dwuskrzydłowe, z zewnątrz obite blachą<sup>16</sup>.

<sup>15</sup> <https://zabytek.pl/pl/> (dostęp: 14.11.2023 r.)

<sup>16</sup> Jw.

Rysunek 19. Obora w Morawce



Źródło: Gminna Ewidencja Zabytków

### Zespół dworski w Osieku Aleksandrowie

Dwór wzniesiony został w połowie XIX w. Po zakończeniu działań wojennych we dworze ulokowano szkołę podstawową, która mieściła się w nim jeszcze w latach 90-tych XX wieku. W skład zespołu dworskiego w Osieku Aleksandrowie wchodzi: dwór, park i otoczenie.

Dwór nie posiada wyraźnych cech stylowych. Wykonany został z drewna konstrukcji zrębowej, otynkowany i pobielony. Posadowiony jest na planie prostokąta, o regularnej bryle, jest parterowy, częściowo podpiwniczony, z mieszkalnym poddaszem przykrytym dachem naczółkowym o połaciach pobitych blachą. Ściana szczytowa jest oszalowana. Obiekt posadowiony jest na podmurówce z kamieni polnych. Elewacja frontowa jest 7 osiowa z 3 osiową zabudowaną sionką mieszczącą wejście główne, przykrytą daszkiem pulpitowym<sup>17</sup>.

<sup>17</sup> <https://www.polskiezabytki.pl/> (dostęp: 14.11.2023 r.)

**Rysunek 20. Dwór w Osieku Aleksandrowie**



Źródło: Gminna Ewidencja Zabytków

**Rysunek 21. Park w Osieku Aleksandrowie**



Źródło: Gminna Ewidencja Zabytków

## 6. Ocena stanu dziedzictwa kulturowego – analiza szans i zagrożeń

Zachowane obiekty zabytkowe na terenie gminy Gołymin-Ośrodek są zróżnicowane pod względem architektonicznym, a także pod względem sposobu użytkowania i stanu zachowania. Analiza stanu dziedzictwa kulturowego i uwarunkowań jego ochrony na terenie gminy Gołymin-Ośrodek doprowadziła do rozpoznania następujących czynników determinujących jej dalszy rozwój.

W tabeli poniżej zestawiono mocne i słabe strony oraz szanse i zagrożenia. Zdiagnozowane mocne strony oraz szanse dają możliwość dalszego rozwoju społeczno-gospodarczego regionu z uwzględnieniem wartości historycznych i kulturowych tego obszaru. Należy jednak zwrócić uwagę na występujące nadal słabe strony w zakresie ochrony dziedzictwa kulturowego, a także na potencjalne zagrożenia, które mogą powodować negatywne skutki dla ochrony obiektów i obszarów zabytkowych zlokalizowanych w granicach Gminy Gołymin-Ośrodek.

Tabela 4. Ocena stanu dziedzictwa kulturowego Gminy Gołymin-Ośrodek

Mocne strony	Słabe strony
<ul style="list-style-type: none"><li>• Zachowane liczne zabytki.</li><li>• Wykorzystanie obiektów zabytkowych do rozwoju atrakcji turystycznych.</li><li>• Promocja historii i dziedzictwa kulturowego na stronie internetowej Gminy.</li><li>• Dobre położenie komunikacyjne zapewniające możliwości rozwoju turystyki,</li><li>• Kulturowanie dziedzictwa i kultury niematerialnej.</li></ul>	<ul style="list-style-type: none"><li>• Niewystarczające środki na renowację zabytkowych obiektów.</li><li>• Zły stan zachowania części obiektów zabytkowych i postępujący proces ich niszczenia.</li></ul>
Szanse	Zagrożenia
<ul style="list-style-type: none"><li>• Rosnąca świadomość mieszkańców nt. znaczenia krajobrazu kulturowego i obiektów zabytkowych jako produktu turystycznego.</li><li>• Wzrost roli mediów w popularyzowaniu tematów historycznych oraz tematów dotyczących zabytków i ich ochrony.</li><li>• Możliwość pozyskania dotacji na prace konserwatorskie i roboty budowlane przy obiektach zabytkowych ze środków finansowych pochodzących z różnych źródeł.</li><li>• Możliwość rewaloryzacji znaczącej części obiektów zabytkowych z wykorzystaniem środków krajowych i dotacji unijnych.</li><li>• Prowadzenie badań archeologicznych.</li></ul>	<ul style="list-style-type: none"><li>• Ryzyko wystąpienia negatywnych zdarzeń losowych mogących uszkodzić lub zniszczyć obiekty zabytkowe.</li><li>• Brak możliwości podjęcia prac remontowo – konserwatorskich przy obiektach stanowiących dziedzictwo kulturalne, będących własnością prywatną.</li><li>• Trudności w pozyskiwaniu środków zewnętrznych, głównie przez prywatnych właścicieli.</li><li>• Samowolne działania na zabytkach.</li><li>• Migracje mieszkańców i zatracanie lokalnej kultury.</li></ul>

Źródło: Opracowanie własne

## 7. Założenia programowe

### 7.1. Priorytety programu opieki nad zabytkami

Po przeprowadzeniu analizy, określono priorytety realizacji Gminnego Programu Opieki nad Zabytkami dla Gminy Gołymin-Ośrodek na lata 2023-2026. Celem podjęcia wieloletnich i kompleksowych działań jest poprawa stanu obiektów zabytkowych, ale także ochrona dziedzictwa kulturowego i budowanie tożsamości regionalnej, jak również promowanie dotychczasowego dorobku lokalnej społeczności wśród mieszkańców Gminy Gołymin-Ośrodek i turystów.

W ramach przedmiotowego Programu wyznaczono następujące priorytety:

- **Priorytet I.** Ochrona dziedzictwa kulturowego jako element rozwoju społeczno-gospodarczego Gminy Gołymin-Ośrodek.
- **Priorytet II.** Ochrona i świadome kształtowanie krajobrazu kulturowego.
- **Priorytet III.** Badanie i dokumentacja dziedzictwa kulturowego oraz promocja i edukacja służąca budowaniu tożsamości.

### 7.2. Kierunki działań i zadania programu opieki

W ramach wymienionych priorytetów wytyczono kierunki działań i na tej podstawie wytyczono poszczególne zadania do realizacji.

Tabela 5. Kierunki działań oraz zadania przyjęte przez Gminę Gołymin-Ośrodek – priorytet I

Priorytet I. Ochrona dziedzictwa kulturowego jako element rozwoju społeczno-gospodarczego Gminy Gołymin-Ośrodek		
Kierunki działań	Zadania	Termin realizacji
Zahamowanie procesu degradacji zabytków i doprowadzenie do poprawy stanu ich zachowania	<ul style="list-style-type: none"><li>• Pozyskiwanie środków zewnętrznych na prace remontowo-konserwatorskie zabytków</li></ul>	2023-2026
Zwiększenie atrakcyjności zabytków na potrzeby społeczne, turystyczne i edukacyjne	<ul style="list-style-type: none"><li>• Prowadzenie bieżących prac porządkowych przy zabytkowych zespołach zieleni (parkach, cmentarzach, obszarach nieczynnych cmentarzy, dawnych parkach dworskich).</li><li>• Umieszczanie tablic informacyjnych na zabytkach</li></ul>	2023-2026
Tworzenie miejsc pracy związanych z opieką nad zabytkami	<ul style="list-style-type: none"><li>• Współpraca z urzędami pracy w zakresie prowadzenia bieżących prac pielęgnacyjnych, porządkowych i zabezpieczających na terenach objętych ochroną</li></ul>	2023-2026

Źródło: Opracowanie własne

**Tabela 6. Kierunki działań oraz zadania przyjęte przez Gminę Gołymin-Ośrodek – priorytet II**

<b>Priorytet II. Ochrona i świadome kształtowanie krajobrazu kulturowego</b>		
<b>Kierunki działań</b>	<b>Zadania</b>	<b>Termin realizacji</b>
Rozszerzenie zasobu i ochrony dziedzictwa kulturowego	<ul style="list-style-type: none"> <li>Wystąpienie do Wojewódzkiego Konserwatora Zabytków z wnioskiem o wpisanie do rejestru zabytków cennych obszarów i obiektów zabytkowych (m.in. układów urbanistycznych i ruralistycznych)</li> </ul>	2023-2026

Źródło: Opracowanie własne

**Tabela 7. Kierunki działań oraz zadania przyjęte przez Gminę Gołymin-Ośrodek – priorytet III**

<b>Priorytet III. Badanie i dokumentacja dziedzictwa kulturowego oraz promocja i edukacja służąca budowaniu tożsamości</b>		
<b>Kierunki działań</b>	<b>Zadania</b>	<b>Termin realizacji</b>
Szeroki dostęp do informacji o dziedzictwie kulturowym	<ul style="list-style-type: none"> <li>Udostępnienie informacji o zabytkach na stronie internetowej.</li> </ul>	2023-2026
Edukacja i popularyzacja wiedzy o regionalnym dziedzictwie kulturowym	<ul style="list-style-type: none"> <li>Wydawanie i wspieranie publikacji (w tym folderów promocyjnych, przewodników) poświęconych problematyce dziedzictwa kulturowego.</li> <li>Organizowanie i wspieranie realizacji konkursów, wystaw i innych działań edukacyjnych.</li> </ul>	2023-2026
Specjalistyczne rozpoznanie badawcze poszczególnych obiektów, zespołów oraz obszarów zabytkowych związane z przygotowywanym lub realizowanym procesem inwestycyjnym	<ul style="list-style-type: none"> <li>Weryfikacja obiektów wpisanych do rejestru zabytków i wojewódzkiej ewidencji zabytków pod kątem zgodności ze stanem faktycznym.</li> <li>Prowadzenie monitoringu i weryfikacji obiektów wpisanych do ewidencji zabytków.</li> </ul>	2023-2026

Źródło: Opracowanie własne

Zadania wspierające zabytki na terenie gminy Gołymin-Ośrodek planowane są do realizacji w sposób ciągły w okresie obowiązywania Programu, tj. w latach 2023-2026. Będą one finansowane głównie z środków własnych budżetu gminy Gołymin-Ośrodek, a w miarę możliwości uzyskania wsparcia z zewnątrz, również ze środków zewnętrznych, w tym funduszy europejskich.

W najbliższych latach planowana jest realizacja na terenie gminy następujących przedsięwzięć.

**Tabela 8. Planowane przedsięwzięcia związane z ochroną zabytków na terenie gminy Gołymień-Ośrodek**

Nazwa przedsięwzięcia	Termin realizacji	Szacowany koszt realizacji	Planowane źródło finansowania
Konkurs plastyczny „Zabytki Gminy Gołymień-Ośrodek” – stworzenie kalendarza ze zdjęciami najlepszych prac	Rok szkolny 2023/2024	5 000,00 zł	Budżet Gminy
Remont poszycia dachu oraz więźby dachowej i stropu kościoła św. Jana Chrzciciela w Gołymieniu-Ośrodku etap I	-	1 009 400,00 zł	Powiat Ciechanowski Rządowy Program Odbudowy Zabytków Ministerstwo Kultury i Dziedzictwa Narodowego „Ochrona zabytków”

Źródło: Opracowanie własne na podstawie danych z Urzędu Gminy Gołymień-Ośrodek, <https://ciechanowinaczej.pl/artukul/pieniadze-na-renowacje/1458850>

## 8. Instrumentarium realizacji programu opieki nad zabytkami

Zadania określone w niniejszym Programie będą wykonywane przy pomocy następujących instrumentów:

- a) **instrumentów prawnych** – wynikających z przepisów ustawowych, obejmujących między innymi uchwalanie miejscowych planów zagospodarowania przestrzennego, budowę parków kulturowych, wnioskowanie o wpis do rejestru lub wojewódzkiej ewidencji zabytków obiektów będących własnością Gminy Gołymień-Ośrodek, wykonywanie decyzji administracyjnych wojewódzkiego konserwatora zabytków;
- b) **instrumentów finansowych** – obejmujących między innymi finansowanie prac konserwatorskich i remontowych przy obiektach zabytkowych będących własnością Gminy Gołymień-Ośrodek, korzystanie z programów uwzględniających finansowanie z funduszy europejskich oraz dotacje, subwencje, dofinansowania, nagrody, zachęty finansowe dla właścicieli i posiadaczy obiektów zabytkowych;
- c) **instrumentów koordynacji** – obejmujących między innymi realizację projektów i programów dotyczących ochrony dziedzictwa kulturowego zapisanych w wojewódzkich, powiatowych i gminnych strategiach, współpraca z organizacjami wyznaniowymi w zakresie ochrony i opieki nad zabytkami;

- d) **instrumentów społecznych** – obejmujących m.in. działania edukacyjne i promocyjne, współdziałanie z organizacjami społecznymi, działania prowadzące do tworzenia miejsc pracy związanych z opieką nad zabytkami;
- e) **instrumentów kontrolnych** – obejmujących między innymi aktualizację gminnej ewidencji zabytków, monitoring stanu zagospodarowania przestrzennego oraz stanu zachowania dziedzictwa kulturowego.

## 9. Zasady oceny realizacji programu opieki nad zabytkami

Program opieki nad zabytkami, po zaopiniowaniu przez Wojewódzkiego Konserwatora Zabytków, zostaje przedstawiony Radzie Gminy Gołymin-Ośrodek, w celu przyjęcia go uchwałą (zgodnie z pkt 3 art. 87 ustawy o ochronie zabytków i opiece nad zabytkami). Program opracowywany jest na okres czterech lat i stanowi dokument uzupełniający w stosunku do innych dokumentów planistycznych i aktów prawa miejscowego. Wójt jest odpowiedzialny za sporządzanie co dwa lata sprawozdań z realizacji zadań Programu i przedstawienie ich Radzie Gminy.

Głównym odbiorcą niniejszego Programu jest społeczność lokalna, która bezpośrednio powinna odczuć efekty jego wdrażania. Dotyczy to nie tylko właścicieli i użytkowników obszarów i obiektów zabytkowych, ale również wszystkich mieszkańców Gminy Gołymin-Ośrodek. Program powinien służyć podejmowaniu planowych działań dotyczących: inicjowania, wspierania, koordynowania badań i prac z dziedziny ochrony zabytków i opieki nad nimi oraz upowszechniania i promowania dziedzictwa kulturowego.

W poniższej tabeli przedstawiono przykładowe kryteria prowadzenia oceny realizacji Programu.

Tabela 9. Kryteria prowadzenia oceny realizacji Programu

Nazwa priorytetu	Wskaźniki
<b>Priorytet I</b> Ochrona dziedzictwa kulturowego jako element rozwoju społeczno-gospodarczego	<ul style="list-style-type: none"> <li>• Kwota pozyskanych środków zewnętrznych na prace remontowo-konserwatorskie zabytków.</li> <li>• Liczba przeprowadzonych prac porządkowych przy zabytkowych zespołach zieleni.</li> <li>• Liczba umieszczonych tablic na zabytkach.</li> <li>• Liczba współpracy z urzędami pracy.</li> </ul>
<b>Priorytet II</b> Ochrona i świadome kształtowanie krajobrazu kulturowego	<ul style="list-style-type: none"> <li>• Liczba wystąpień do WKZ z wnioskami o wpisanie do rejestru zabytków.</li> </ul>
<b>Priorytet III</b> Badanie i dokumentacja dziedzictwa kulturowego oraz promocja i edukacja służąca budowaniu tożsamości	<ul style="list-style-type: none"> <li>• Liczba zamieszczonych informacji o zabytkach na stronie internetowej.</li> <li>• Liczba wydanych i wspartych publikacji poświęconych problematyce dziedzictwa kulturowego.</li> </ul>

Nazwa priorytetu	Wskaźniki
	<ul style="list-style-type: none"> <li>• Liczba zorganizowanych konkursów, wystaw i innych działań edukacyjnych.</li> <li>• Liczba zweryfikowanych obiektów wpisanych do rejestru zabytków i wojewódzkiej ewidencji zabytków pod kątem zgodności ze stanem faktycznym.</li> <li>• Liczba zweryfikowanych obiektów wpisanych do ewidencji zabytków.</li> </ul>

Źródło: Opracowanie własne

## 10. Źródła finansowania programu opieki nad zabytkami

Art. 71 ustawy o ochronie zabytków i opiece nad zabytkami mówi, iż *w zakresie sprawowania opieki nad zabytkami osoba fizyczna lub jednostka organizacyjna posiadająca tytuł prawny do zabytku wynikający z prawa własności, użytkowania wieczystego, trwałego zarządu, ograniczonego prawa rzeczowego albo stosunku zobowiązaniowego finansuje prowadzenie prac konserwatorskich, restauratorskich i robót budowlanych przy tym zabytku. Ponadto sprawowanie opieki nad zabytkami, w tym finansowanie prac konserwatorskich, restauratorskich i robót budowlanych przy zabytku, do którego tytuł prawny posiada jednostka samorządu terytorialnego, jest zadaniem własnym tej jednostki.*

Zgodnie z art. 73 ustawy podmioty będące właścicielem lub posiadaczem zabytku wpisanego do rejestru albo posiadające zabytek w trwałym zarządzie albo będące właścicielem lub posiadaczem zabytku wpisanego na Listę Skarbów Dziedzictwa, mogą ubiegać się o udzielenie dotacji celowej z budżetu państwa na dofinansowanie prac konserwatorskich, restauratorskich lub robót budowlanych przy zabytku wpisanym do rejestru albo prac konserwatorskich lub restauratorskich przy zabytku wpisanym na Listę Skarbów Dziedzictwa.

Z kolei zgodnie z art. 74 ustawy dotacja na dofinansowanie prac konserwatorskich, restauratorskich lub robót budowlanych przy zabytku wpisanym do rejestru może być udzielona przez:

- 1) ministra właściwego do spraw kultury i ochrony dziedzictwa narodowego ze środków budżetu państwa, z części, której dysponentem jest ten minister;
- 2) wojewódzkiego konserwatora zabytków ze środków finansowych z budżetu państwa w części, której dysponentem jest wojewoda.

Dotacja na dofinansowanie prac konserwatorskich lub restauratorskich przy zabytku wpisanym na Listę Skarbów Dziedzictwa jest udzielana ze środków budżetu państwa, z części, której dysponentem jest minister właściwy do spraw kultury i ochrony dziedzictwa narodowego.

Zgodnie z art. 81 w trybie określonym odrębnymi przepisami dotacja na prace konserwatorskie, restauratorskie lub roboty budowlane przy zabytku wpisanym do rejestru

może być udzielona przez organ stanowiący gminy, powiatu lub samorządu województwa, na zasadach określonych w podjętej przez ten organ uchwale.

Poniżej przedstawiono możliwe źródła finansowania prac konserwatorskich, restauratorskich i robót budowlanych przy obiektach zabytkowych. Zasadne jest sprawdzenie możliwości ubiegania się o wsparcie w instytucjach każdorazowo przed złożeniem wniosku o dotację.

Istnieje możliwość finansowania zadań związanych z ochroną i opieką nad zabytkami z następujących źródeł:

- Rady Gminy Gołymín-Ośrodek (budżet Gminy Gołymín-Ośrodek);
- Rady Powiatu (budżet powiatu);
- Sejmiku Województwa (budżet województwa);
- Wojewódzkiego Konserwatora Zabytków (ze środków finansowych z budżetu państwa w części, której dysponentem jest wojewoda);
- Ministra Kultury i Dziedzictwa Narodowego (ministra właściwego do spraw kultury i ochrony dziedzictwa narodowego) oraz innych ministrów;
- Wojewódzkiego Funduszu Ochrony Środowiska i Gospodarki Wodnej;
- Środków Unii Europejskiej i innych środków pomocowych (m.in. PROW na lata 2021-2027, RPO na lata 2021-2027)
- Funduszu Kościelnego w Ministerstwie Spraw Wewnętrznych i Administracji (dotacje z Funduszu Kościelnego są udzielane wyłącznie na remonty i konserwację zabytkowych obiektów o charakterze sakralnym i to tylko na wykonywanie podstawowych prac zabezpieczających sam obiekt (w szczególności remonty dachów, stropów, ścian i elewacji, osuszanie i odgrzybianie, izolację, remonty i wymianę zużytej stolarki okiennej i drzwiowej, instalacji elektrycznej, odgromowej, przeciwwłamaniowej i przeciwpożarowej itp.). Z Funduszu nie finansuje się remontów i konserwacji obiektów towarzyszących (takich jak np.: dzwonnice wolnostojące, krzyże) ruchomego wyposażenia obiektów sakralnych (takich jak np.: obrazy, ikonostasy, stalle, epitafia, szaty i naczynia liturgiczne, instrumenty muzyczne, dzwony) oraz otoczenia świątyni, a także stałych elementów wystroju wnętrza (takich jak np.: polichromie, freski, witraże i posadzki).

## **11. Załączniki**

Załącznik 1. Wykaz zabytków nieruchomych z terenu gminy Gołymin-Ośrodek włączonych dla Gminnej Ewidencji Zabytków

Załącznik 2. Wykaz stanowisk archeologicznych z terenu gminy Gołymin-Ośrodek włączonych do Gminnej Ewidencji Zabytków

## Załącznik 1. Wykaz zabytków nieruchomych z terenu gminy Gołymin-Ośrodek włączonych dla Gminnej Ewidencji Zabytków

Lp.	Nazwa obiektu	Miejscowość	Ulica	Nr budynku	Nr działki	Czas powstania	Nr w rejestrze zabytków	Data wpisu do rejestru zabytków	Czy zabytek znajduje się w wojewódzkiej ewidencji zabytków? <sup>18</sup>
1.	Park dworski	Garnowo Duże	-	-	79, 84, 142, 305, 306, 307, 309, 310	XIX w.	-	-	TAK
2.	Szkoła ob. dom	Garnowo Duże	-	12	268	k. XIX w.	-	-	-
3.	Dom	Garnowo Duże	-	15	262	1 ćw. XX w.	-	-	-
4.	Dom	Garnowo Duże	-	19	260	pocz. XX w.	-	-	-
5.	Dom	Garnowo Duże	-	24	123/2	pocz. XX w.	-	-	-
6.	Dom	Garnowo Duże	-	25	254	I. 20-te XX w.	-	-	-
7.	Dom	Gogole Wielkie <sup>19</sup>	-	24	27	ok. 1920 r.	-	-	-
8.	Dom	Gogole Wielkie <sup>20</sup>	-	29	39/4	1 ćw. XX w.	-	-	-
9.	Dom	Gogole-Steczki <sup>21</sup>	-	2	70	I. 30-te XX w.	-	-	-
10.	Spichlerz	Gogole Wielkie <sup>22</sup>	-	-	15/18	ok. 1930 r.	-	-	-
11.	Kościół pw. Św. Jana Chrzciciela w zespole kościoła parafialnego	Gołymin-Ośrodek	Ks. Michałaka	6a	209/1	XV/XVII/XIX w.	A-100	19.12.1961r.	TAK
12.	Dzwonnica w zespole kościoła parafialnego	Gołymin-Ośrodek	Ks. Michałaka	6a	209/1	XVIII/XIX w.	-	-	TAK
13.	Plebania w zespole kościoła parafialnego	Gołymin-Ośrodek	Ks. Michałaka	6b	209/1	pocz. XX w.	-	-	-

<sup>18</sup> Na podstawie danych dostępnych pod adresem <https://mapy.zabytek.gov.pl/nid/>

<sup>19</sup> Poprzednia nazwa miejscowości Gogole.

<sup>20</sup> Jw.

<sup>21</sup> Jw.

<sup>22</sup> Jw.

Lp.	Nazwa obiektu	Miejscowość	Ulica	Nr budynku	Nr działki	Czas powstania	Nr w rejestrze zabytków	Data wpisu do rejestru zabytków	Czy zabytek znajduje się w wojewódzkiej ewidencji zabytków? <sup>18</sup>
14.	Pozostałości parku	Gołymin-Ośrodek	Szosa Ciechanowska	-	83/2, 83/3, 83/4, 82/5	pocz. XX w.	-	-	TAK
15.	Cmentarz parafialny rzym.-kat.	Gołymin-Ośrodek	-	-	266	2 poł XIX w.	-	-	TAK
16.	Dom	Gołymin-Ośrodek	Cicha	10	274/2	ok. 1920 r.	-	-	-
17.	Dom	Gołymin-Ośrodek	Smoleńskiego	1	75/1	2 ćw. XX w.	-	-	-
18.	Dom	Gołymin-Ośrodek	Targowa	6	97	ok. 1930 r.	-	-	-
19.	Dom	Gołymin-Ośrodek	Targowa	8A	96/1	ok. 1920 r.	-	-	-
20.	Dom	Gołymin-Ośrodek	Wierzbowa	1	178	1 ćw. XX w.	-	-	-
21.	Dom	Gołymin-Ośrodek	Wierzbowa	3	177	ok. 1935 r.	-	-	-
22.	Dom	Gołymin-Ośrodek	Wiosenna	4	253	I.30-te XX w.	-	-	-
23.	Dom	Gołymin-Ośrodek	Wiosenna	12	256	1 ćw. XX w.	-	-	-
24.	Dom	Gołymin-Ośrodek	Gen. Zielińskiego	13	213	ok. 1930 r.	-	-	-
25.	Dom	Gołymin-Ośrodek	Gen. Zielińskiego	15	214/1	1 ćw. XX w.	-	-	-
26.	Dom	Gołymin-Ośrodek	Gen. Zielińskiego	16	189	ok. 1920 r.	-	-	-
27.	Dom	Gołymin-Ośrodek	Gen. Zielińskiego	22	180	ok. 1930 r.	-	-	-
28.	Dom	Gołymin-Ośrodek	Gen. Zielińskiego	27	216/1, 217	ok. 1930 r.	-	-	-
29.	Dom	Gołymin-Ośrodek	Gen. Zielińskiego	30	201	1 ćw. XX w.	-	-	-
30.	Młyn	Gołymin-Ośrodek	Gen. Zielińskiego	24	189	1 ćw. XX w.	-	-	-

Lp.	Nazwa obiektu	Miejscowość	Ulica	Nr budynku	Nr działki	Czas powstania	Nr w rejestrze zabytków	Data wpisu do rejestru zabytków	Czy zabytek znajduje się w wojewódzkiej ewidencji zabytków? <sup>18</sup>
31.	Kapliczka	Gołymin-Ośrodek	Gen. Zielińskiego	-	201	2 poł. XIX w.	-	-	-
32.	Cmentarz przykościelny	Gołymin-Ośrodek	-	-	266	bd	-	-	-
33.	Dom	Nowy Gołymin <sup>23</sup>	-	13	32/1	1 ćw. XX w.	-	-	-
34.	Dom	Nowy Gołymin <sup>24</sup>	-	14	33/3	ok. 1920 r.	-	-	-
35.	Dom	Nowy Gołymin <sup>25</sup>	-	5	8/2	ok. 1930 r.	-	-	-
36.	Dom	Nowy Gołymin <sup>26</sup>	-	6	9/2	1 ćw. XX w.	-	-	-
37.	Resztki parku	Gostkowo	-	-	150, 152, 153	pocz. XX w.	-	-	-
38.	Kapliczka przydrożna	Gostkowo	-	-	150	1902 r.	-	-	-
39.	Dom	Nowy Kałęczyn <sup>27</sup>	-	4	34/1	1938 r.	-	-	-
40.	Dom	Nowy Kałęczyn <sup>28</sup>	-	3	36	2 ćw. XX w.	-	-	-
41.	Dom	Konarzewo-Marcisze	-	2	61	ok. 1910r.	-	-	-
42.	Dom	Konarzewo-Marcisze	-	7	57	1 ćw. XXw.	-	-	-
43.	Krzyż przydrożny	Konarzewo-Marcisze	-	-	65	1893 r.	-	-	-
44.	Dom	Konarzewo-Sławki	-	1	61/1	ok. 1900 r.	-	-	-

<sup>23</sup> Poprzednia nazwa miejscowości Gołymin Nowy.

<sup>24</sup> Jw.

<sup>25</sup> Jw.

<sup>26</sup> Poprzednia nazwa miejscowości Gołymin Nowy.

<sup>27</sup> Poprzednia nazwa miejscowości Kałęczyn.

<sup>28</sup> Poprzednia nazwa miejscowości Kałęczyn.

Lp.	Nazwa obiektu	Miejscowość	Ulica	Nr budynku	Nr działki	Czas powstania	Nr w rejestrze zabytków	Data wpisu do rejestru zabytków	Czy zabytek znajduje się w wojewódzkiej ewidencji zabytków? <sup>18</sup>
45.	Budynek gospodarczy	Konańszewo-Sławki	-	-	25/1	ok. 1930 r.	-	-	-
46.	Dwór w zespole dworskim	Morawka	-	7	25/2, 29	1 poł. XIX w.	A-313	28.04.1997r.	TAK
47.	Park krajobrazowy w zespole dworskim	Morawka	-	-	25/2, 26/2, 29, 30/1	k. XIX w.	A-313	28.04.1997r.	TAK
48.	Brama w zespole dworskim	Morawka	-	-	29	pocz. XX w.	A-313	28.04.1997r.	TAK
49.	Piwnica w zespole dworskim	Morawka	-	-	29	pocz. XX w.	A-313	28.04.1997r.	TAK
50.	Kuźnia w zespole dworskim	Morawka	-	-	29	ok. 1900 r.	A-313	28.04.1997r.	TAK
51.	Spichlerz w zespole dworskim	Morawka	-	-	25/1	k. XIX w.	A-313	28.04.1997r.	TAK
52.	Stodoła w zespole dworskim	Morawka	-	-	25/1	pocz. XX w.	A-313	28.04.1997r.	TAK
53.	Owczarnia w zespole dworskim	Morawka	-	-	25/1	pocz. XX w.	A-313	28.04.1997r.	TAK
54.	Czworak w pozostałościach zespołu dworskiego	Nasierowo Dolne	-	16-29	135/7-13, 135/17-21, 135/4, 135/37, 135/39, 135/40	ok. 1920 r.	-	-	-
55.	Obora w pozostałościach zespołu dworskiego	Nasierowo Dolne	-	-	135/5	1 ćw. XX w.	-	-	-
56.	Obora w pozostałościach zespołu dworskiego	Nasierowo Dolne	-	-	135/5	1 ćw. XX w.	-	-	-
57.	Budynek gospodarczy w pozostałościach zespołu dworskiego	Nasierowo Dolne	-	-	135/5	1 ćw. XX w.	-	-	-
58.	Kuźnia w pozostałościach zespołu dworskiego	Nasierowo Dolne	-	-	135/5	1918 r.	-	-	-
59.	Resztki parku w pozostałościach zespołu dworskiego	Nasierowo Dolne	-	-	135/5	k. XIX w.	-	-	-

Lp.	Nazwa obiektu	Miejscowość	Ulica	Nr budynku	Nr działki	Czas powstania	Nr w rejestrze zabytków	Data wpisu do rejestru zabytków	Czy zabytek znajduje się w wojewódzkiej ewidencji zabytków? <sup>18</sup>
60.	Dom	Nasierowo Dolne	-	-	50	ok. 1930 r.	-	-	-
61.	Dom	Nasierowo Dolne	-	6	85	I.30-te XX w.	-	-	-
62.	Kapliczka przydrożna	Nasierowo Dolne	-	-	107	4 ćw. XX w.	-	-	-
63.	Dom	Nasierowo-Dziurawieniec	-	1	16/1	ok. 1920 r.	-	-	-
64.	Dom	Nasierowo-Dziurawieniec	-	2	15	ok. 1920 r.	-	-	-
65.	Dom	Nasierowo-Dziurawieniec	-	3	14	1 ćw. XX w.	-	-	-
66.	Dom	Obiedzino Górne	-	7a	43/5	1935 r.	-	-	-
67.	Kapliczka przydrożna	Obiedzino Górne	-	-	66	ok. 1930 r.	-	-	-
68.	Dworek w zespole dworskim	Osiek-Aleksandrowo	-	-	44/1	ok. 1850 r.	A-803	03.06.2008r.	TAK
69.	Park w zespole dworskim	Osiek-Aleksandrowo	-	-	44/1, 44/2, 45	XIX w.	A-803	03.06.2008r.	TAK
70.	Kapliczka przydrożna	Osiek-Aleksandrowo	-	-	146	k. XIX w.	-	-	-
71.	Dom	Osiek Górny	-	12	72	1 ćw. XX w.	-	-	-
72.	Dom	Osiek Górny	-	29A	11	ok. 1930 r.	-	-	-
73.	Kapliczka	Osiek-Wólka	-	-	178	k. XIX w.	-	-	-
74.	Dom	Pajewo-Szwelice	-	10	19/3	ok. 1930 r.	-	-	-
75.	Kapliczka	Pajewo-Szwelice	-	-	78/1	1920 r.	-	-	-
76.	Dwór w zespole dworskim	Pajewo Wielkie	-	-	111/4	ok. 1925 r.	-	-	TAK
77.	Resztki parku w zespole dworskim	Pajewo Wielkie	-	-	111/9	poł. XIX w.	-	-	-
78.	Czworak - w zespole dworskim	Pajewo Wielkie	-	23	111/9	I.30-te XX w.	-	-	-

Lp.	Nazwa obiektu	Miejscowość	Ulica	Nr budynku	Nr działki	Czas powstania	Nr w rejestrze zabytków	Data wpisu do rejestru zabytków	Czy zabytek znajduje się w wojewódzkiej ewidencji zabytków? <sup>18</sup>
79.	Budynek gospodarczy w zespole dworskim	Pajewo Wielkie	-	-	111/9	1 ćw. XX w.	-	-	-
80.	Dom	Pajewo Wielkie	-	10	106	ok. 1920 r.	-	-	-
81.	Dom	Ruszkowo	-	5	78	1 ćw. XX w.	-	-	-
82.	Dom	Ruszkowo	-	13	171/2, 172	ok. 1920 r.	-	-	-
83.	Dom	Ruszkowo	-	19	69	ok. 1920 r.	-	-	-
84.	Dwór w zespole dworskim	Smosarz-Pianki	-	16	29/1	4 ćw. XIX w.	-	-	-
85.	Pozostałości parku w zespole dworskim	Smosarz-Pianki	-	-	127/1	k. XIX w.	-	-	-
86.	Dom	Smosarz-Pianki	-	11	21	ok. 1920 r.	-	-	-
87.	Dom	Wałkowo	-	12	45	1 ćw. XX w.	-	-	-
88.	Dom	Wałkowo	-	19	38/2	1933 r.	-	-	-
89.	Budynek gospodarczy	Wałkowo	-	14	43	1 ćw. XX w.	-	-	-
90.	Budynek gospodarczy	Wałkowo	-	11	46	1 ćw. XX w.	-	-	-
91.	Kapliczka przydrożna	Wałkowo	-	naprzeciwko 16	9	ok. 1900 r.	-	-	-
92.	Dom	Wielgołęka	-	21	85	pocz. XX w.	-	-	-
93.	Kapliczka przydrożna	Wielgołęka	-	obok 7	43	k. XIX w.	-	-	-
94.	Dom	Wola Gołymińska	-	2A	44/4	1 ćw. XX w.	-	-	-
95.	Dom	Wola Gołymińska	-	3	43/3	ok. 1930 r.	-	-	-
96.	Dom	Wola Gołymińska	-	4	43/2	2 ćw. XX w.	-	-	-
97.	Dom	Wola Gołymińska	-	14	48/1	1 ćw. XX w.	-	-	-
98.	Dom	Wola Gołymińska	-	1	55	1 ćw. XX w.	-	-	TAK
99.	Krzyż przydrożny	Wola Gołymińska	-	-	30	1892 r.	-	-	-

Lp.	Nazwa obiektu	Miejscowość	Ulica	Nr budynku	Nr działki	Czas powstania	Nr w rejestrze zabytków	Data wpisu do rejestru zabytków	Czy zabytek znajduje się w wojewódzkiej ewidencji zabytków? <sup>18</sup>
100.	Dom	Wróblewko	-	3	240	I.30-te XX w.	-	-	-
101.	Dom	Wróblewko	-	9	39	ok. 1930 r.	-	-	-
102.	Budynek gospodarczy	Wróblewko	-	4	41	1 ćw. XX w.	-	-	-
103.	Spichlerz w zespole dworskim	Wróblewo	-	1	1/1	ok. 1920 r.	-	-	-
104.	Pozostałości parku w zespole dworskim	Wróblewo	-	-	1/1, 2, 3, 4, 5	k. XIX w.	-	-	-
105.	Dom	Zawady Dworskie	-	16	136	pocz. XX w.	-	-	-
106.	Dom	Zawady Dworskie	-	21	208	ok. 1920 r.	-	-	-
107.	Budynek gospodarczy	Zawady Dworskie	-	10	176	ok. 1930 r.	-	-	-
108.	Dom	Zawady Dworskie	-	26	155	I.30-te XX w.	-	-	-

Źródło: Gminna Ewidencja Zabytków Gminy Gołymin-Osrodek, <https://mapy.zabytek.gov.pl/nid/>

**Załącznik 2. Wykaz stanowisk archeologicznych z terenu gminy Gołymin-Osrodek włączonych do Gminnej Ewidencji Zabytków**

Lp.	Miejscowość	Nr stanowiska w miejscowości	Obszar AZP	Nr stanowiska na obszarze	Funkcja	Chronologia
1.	Garnowo Duże	1	45-65	8	1. - 2. -	1. kultura łużycka 2. wczesne średniowiecze i średniowiecze
2.	Garnowo Stare	1	45-65	20	-	kultura łużycka
3.	Garnowo Stare	2	45-65	21	1. osada 2. -	1. starożytność, może w tym kultura łużycka 2. wczesne średniowiecze i średniowiecze
4.	Garnowo Stare	3	45-65	22	1. osada 2. znalezisko luźne	1. wczesne średniowiecze i średniowiecze - XI - XV w. 2. XVII w.
5.	Gogole	1	44-64	9	1. ślad osadnictwa 2. ślad osadnictwa	1. wczesne średniowiecze 2. okres nowożytny
6.	Gogole	2	44-64	10	1. osada 2. osada 3. ślad osadnictwa	1. wczesne średniowiecze 2. późne średniowiecze 3. okres nowożytny
7.	Gogole	3	44-64	11	ślad osadnictwa	wczesne średniowiecze
8.	Gogole	4	44-64	12	1. ślad osadnictwa 2. ślad osadnictwa	1. okres starożytny 2. okres nowożytny

Lp.	Miejscowość	Nr stanowiska w miejscowości	Obszar AZP	Nr stanowiska na obszarze	Funkcja	Chronologia
9.	Gogole	5	44-64	13	1. ślad osadnictwa 2. osada 3. ślad osadnictwa	1. epoka kamienia 2. okres wpływów rzymskich 3. późne średniowiecze
10.	Gogole	6	44-64	14	1. ślad osadnictwa 2. osada 3. osada 4. ślad osadnictwa	1. epoka brązu 2. okres wpływów rzymskich 3. wczesne średniowiecze 4. późne średniowiecze
11.	Gogole	7	44-64	15	1. ślad osadnictwa 2. ślad osadnictwa 3. ślad osadnictwa 4. ślad osadnictwa	1. okres starożytny 2. wczesne średniowiecze 3. późne średniowiecze 4. okres nowożytny
12.	Gogole	8	44-64	44	1. osada 2. osada 3. ślad osadnictwa	1. okres wpływów rzymskich 2. wczesne średniowiecze 3. późne średniowiecze
13.	Gogole	9	44-64	66	1. ślad osadnictwa 2. ślad osadnictwa	1. późne średniowiecze 2. okres nowożytny
14.	Gołymin Ośrodek	1	44-65	9	1. ślad osadniczy 2. ślad osadniczy	1. V okres epoki brązu - PL 2. XIII/XIV w.
15.	Gołymin Ośrodek	2	44-65	10	1. ślad osadniczy 2. osada ?	1. wczesna epoka żelaza 2. XXI ? w.
16.	Gołymin Ośrodek	3	44-65	11	1. osada 2. osada?	1. okres wpływów rzymskich 2. XI - XIII w.
17.	Gołymin Ośrodek	4	44-65	12	1. ślad osadniczy 2. osada	1. starożytność 2. wczesne średniowiecze

Lp.	Miejscowość	Nr stanowiska w miejscowości	Obszar AZP	Nr stanowiska na obszarze	Funkcja	Chronologia
18.	Gołymin Ośrodek	5	44-65	13	1. osada 2. ślad osadniczy 3. osada	1. okres wpływów rzymskich 2. starożytność 3. XI - XII w.
19.	Gołymin Ośrodek	6	44-65	25	osada	XIII - XIV w.
20.	Gołymin Ośrodek	7	44-65	27	1. ślad osadniczy 2. ślad osadniczy	1. okres wpływów rzymskich 2. wczesne średniowiecze
21.	Gołymin - Północ	1	44-65	4	1. - 2. osada 3. cmentarzysko	1. mezolit 2. epoka brązu 3. okres wpływów rzymskich
22.	Gołymin - Północ	2	44-65	5	1. osada 2. ślad osadniczy	1. V okres epoki brązu 2. XIII / XIV - XVI w.
23.	Gołymin - Północ	3	44-65	6	1. osada 2. osada	1. V okres epoki brązu - halsztat 2. XII - XIV w.
24.	Gołymin - Północ	4	44-65	7	1. osada 2. osada	1. halsztat 2. okres wpływów rzymskich
25.	Gołymin - Północ	5	44-65	8	1. ślad osadniczy 2. ślad osadniczy 3. osada	1. okres wpływów rzymskich 2. starożytność 3. wczesne średniowiecze
26.	Gołymin - Północ	6	44-65	19	1. ślad osadniczy 2. osada 3. ślad osadniczy	1. starożytność 2. XI - XIII w. 3. XIV - XV w.
27.	Gołymin - Północ	7	44-65	21	1. osada 2. ślad osadniczy 3. osada 4. osada	1. okres wpływów rzymskich – faza C 2. starożytność 3. X-XII/XII w.

Lp.	Miejscowość	Nr stanowiska w miejscowości	Obszar AZP	Nr stanowiska na obszarze	Funkcja	Chronologia
						4. XIV-XV w.
28.	Gołymin - Północ	8	44-65	22	osada	V okres epoki brązu - halsztat
29.	Gołymin - Północ	9	44-65	26	1. osada 2. ślad osadniczy	1. V okres epoki brązu – halsztat 2. okres wpływów rzymskich
30.	Katęczyn Nowy	1	45-65	26	1. - 2. osada 3. osada	1. mezolit 2. kultura pucharów lejkowatych - neolit 3. wczesne średniowiecze i średniowiecze
31.	Katęczyn Nowy	2	45-65	27	1. osada 2. -	1. wczesne średniowiecze – XI – XIII w. 2. średniowiecze XIV – XV w.
32.	Katęczyn Nowy	3	45-65	28	1. - 2. osada 3. osada	1. neolit 2. kultura łużycka 3. wczesne średniowiecze – XI-XIII w., XIV w.
33.	Katęczyn Nowy	4	45-65	29	1. osada 2. osada	1. starożytność – P.L. 2. wczesne średniowiecze i średniowiecze
34.	Konarzewo Wielkie	1	44-65	16	osada	XIII-XIV-XVII w.
35.	Marcisze	1	44-65	17	osada	XI-XII-XIII w.
36.	Mierzeniec	1	45-65	5	osada	starożytność w tym łużycka VB/H
37.	Mierzeniec	2	45-65	6	1. - 2. cmentarzysko	1. kultura łużycka 2. okres wpływów rzymskich B2/C1
38.	Mierzeniec	3	45-65	32	-	starożytność-kultura łużycka
39.	Mierzeniec	4	45-65	33	1. - 2. -	1. starożytność 2. wczesne średniowiecze

Lp.	Miejscowość	Nr stanowiska w miejscowości	Obszar AZP	Nr stanowiska na obszarze	Funkcja	Chronologia
40.	Mierzeniec	5	45-65	39	-	wczesne średniowiecze
41.	Morawka	1	44-64	40	śląd osadnictwa	późne średniowiecze
42.	Morawka	2	44-64	41	1. śląd osadnictwa 2. śląd osadnictwa	1. okres starożytny 2. późne średniowiecze
43.	Morawka	3	44-64	42	1. śląd osadnictwa 2. śląd osadnictwa	1. późne średniowiecze 2. okres nowożytny
44.	Morawka	4	44-64	43	1. śląd osadnictwa 2. osada 3. śląd osadnictwa	1. epoka kamienia 2. wczesne średniowiecze 3. późne średniowiecze
45.	Morawka	5	44-64	45	1. śląd osadnictwa 2. śląd osadnictwa	1. późne średniowiecze 2. okres nowożytny
46.	Morawka	6	44-64	46	1. śląd osadnictwa 2. śląd osadnictwa	1. późne średniowiecze 2. okres nowożytny
47.	Morawka	7	44-64	61	śląd osadnictwa	epoka kamienia
48.	Morawka	8	44-64	62	śląd osadnictwa	okres nowożytny
49.	Morawy Kafasy	1	44-64	8	śląd osadnictwa	okres nowożytny
50.	Morawy Kafasy	2	44-64	67	śląd osadnictwa	okres nowożytny
51.	Nasierowo-Dziurawieniec	1	44-64	1	osada	wczesne średniowiecze
52.	Nasierowo-Dziurawieniec	2	44-64	5	śląd osadnictwa	wczesne średniowiecze
53.	Nasierowo-Dziurawieniec	3	44-64	6	śląd osadnictwa	okres nowożytny

Lp.	Miejscowość	Nr stanowiska w miejscowości	Obszar AZP	Nr stanowiska na obszarze	Funkcja	Chronologia
54.	Nasierowo-Dziurawieniec	4	44-64	7	ślad osadnictwa	okres nowożytny
55.	Nasierowo-Dziurawieniec	1	44-63	23	osada	XII-XIV w.
56.	Nasierowo Górne	1	44-64	2	1. ślad osadnictwa 2. ślad osadnictwa	1. okres starożytny 2. okres nowożytny
57.	Nasierowo Górne	2	44-64	3	1. ślad osadnictwa 2. ślad osadnictwa	1. wczesne średniowiecze 2. późne średniowiecze
58.	Nasierowo Górne	3	44-64	4	1. ślad osadnictwa 2. ślad osadnictwa	1. okres starożytny 2. późne średniowiecze
59.	Nieradowo	1	43-64	16	ślad osadnictwa	późne średniowiecze, okres nowożytny
60.	Nieradowo	2	43-64	17	osada	późne średniowiecze
61.	Nieradowo	1	43-65	16	1. ślad osadnictwa 2. ślad osadnictwa	1. późne średniowiecze 2. okres nowożytny
62.	Nieradowo	2	43-65	17	osada	późne średniowiecze
63.	Nieradowo	3	43-65	21	1. ślad osadnictwa 2. ślad osadnictwa	1. XI-XII w. 2. XIV-XV w.
64.	Obiedzino	1	43-65	23	1. osada 2. ślad osadnictwa	1. okres halstański 2. okres wpływów rzymskich
65.	Obiedzino	1	43-64	13	1. ślad osadnictwa 2. osada 3. osada produkcyjna 4. osada	1. starożytność 2. kultura pomorska – okres lateński 3. kultura przeworska – okres wpływów rzymskich 4. późne średniowiecze
66.	Obiedzino	2	43-64	14	ślad osadnictwa	późne średniowiecze
67.	Obiedzino	3	43-64	15	1. ślad osadnictwa	1. starożytność

Lp.	Miejscowość	Nr stanowiska w miejscowości	Obszar AZP	Nr stanowiska na obszarze	Funkcja	Chronologia
					2. ślad osadnictwa	2. późne średniowiecze
68.	Obiedzino	4	43-64	18	śląd osadnictwa	okres nowożytny
69.	Obiedzino	5	43-64	19	śląd osadnictwa	starożytność, okres nowożytny
70.	Obiedzino	4	44-64	65	śląd osadnictwa	okres nowożytny
71.	Osiek-Aleksandrowo	1	45-65	1	1. - 2. osada	1. starożytność 2. średniowiecze
72.	Osiek-Aleksandrowo	2	45-65	2	1. - 2. osada	1. kultura łużycka 2. wczesne średniowiecze
73.	Osiek-Aleksandrowo	3	45-65	12	osada	eneolit-wczesna epoka brązu
74.	Osiek-Aleksandrowo	4	45-65	13	1. osada 2. osada	1. neolit 2. kultura łużycka
75.	Osiek-Aleksandrowo	5	45-65	18	osada	wczesne średniowiecze i średniowiecze
76.	Osiek-Aleksandrowo	6	45-65	34	1. osada 2. -	1. kultura łużycka - VB/H 2. okres wędrówek ludów lub wczesne średniowiecze
77.	Osiek-Aleksandrowo	7	45-65	36	1. cmentarzysko 2. osada	1. kultura łużycka - VB/H 2. wczesne średniowiecze i średniowiecze – XIII-XIV w.
78.	Osiek Górny	1	45-65	3	1. - 2. osada	1. starożytność 2. średniowiecze
79.	Osiek Górny	2	45-65	4	1. - 2. -	1. kultura łużycka 2. wczesne średniowiecze
80.	Osiek Górny	3	45-65	23	1. - 2. osada	1. mezolit 2. kultura łużycka - VB/H – P.L.
81.	Osiek Górny	4	45-65	24	osada	średniowiecze i nowożytność – XIV-XVII w.
82.	Osiek Górny	5	45-65	25	-	kultura łużycka

Lp.	Miejscowość	Nr stanowiska w miejscowości	Obszar AZP	Nr stanowiska na obszarze	Funkcja	Chronologia
83.	Osiek Górny	6	45-65	35	osada	kultura łużycka w tym 2 fragmenty okresu wpływów rzymskich
84.	Osiek Górny	7	45-65	37	osada	P.L. - okres wpływów rzymskich
85.	Osiek Górny	8	45-65	38	1. – 2. osada	1. kultura łużycka - VB 2. XIV - XV w.
86.	Osiek Wólka	1	45-65	7	1. – 2. osada	1. kultura łużycka 2. wczesne średniowiecze i średniowiecze
87.	Pajewo Wielkie	1	43-64	20	ślad osadnictwa	okres nowożytny
88.	Pajewo Wielkie	2	43-64	21	ślad osadnictwa	okres nowożytny
89.	Pajewo Wielkie	3	43-64	22	ślad osadnictwa	późne średniowiecze
90.	Pajewo Wielkie	4	43-64	23	1. ślad osadnictwa 2. ślad osadnictwa	1. późne średniowiecze 2. okres nowożytny
91.	Pajewo Wielkie	5	43-64	24	1. osada 2. ślad osadnictwa 3. osada	1. okres laterński 2. późne średniowiecze 3. okres nowożytny
92.	Pajewo Wielkie	6	43-64	25	1. ślad osadnictwa 2. ślad osadnictwa 3. ślad osadnictwa	1. starożytność 2. późne średniowiecze 3. okres nowożytny
93.	Pajewo Wielkie	7	43-64	26	1. ślad osadnictwa 2. ślad osadnictwa	1. kultura trzciniecka, starożytność (epoka brązu II) 2. okres nowożytny
94.	Pajewo Wielkie	8	43-64	27	1. osada 2. osada	1. późne średniowiecze 2. okres nowożytny
95.	Różkowo	1	44-64	49	osada	okres wpływów rzymskich
96.	Różkowo	2	44-64	51	1. ślad osadnictwa 2. osada 3. osada	1. okres wpływów rzymskich 2. wczesne średniowiecze 3. późne średniowiecze

Lp.	Miejscowość	Nr stanowiska w miejscowości	Obszar AZP	Nr stanowiska na obszarze	Funkcja	Chronologia
97.	Różkowo	3	44-64	52	1. ślad osadnictwa 2. ślad osadnictwa 3. ślad osadnictwa	1. okres starożytny 2. wczesne średniowiecze 3. późne średniowiecze
98.	Różkowo	4	44-64	53	1. ślad osadnictwa 2. osada	1. okres wpływów rzymskich 2. późne średniowiecze
99.	Różkowo	5	44-64	54	1. osada 2. ślad osadnictwa	1. okres starożytny 2. późne średniowiecze
100.	Różkowo	6	44-64	55	1. osada 2. ślad osadnictwa	1. epoka brązu 2. późne średniowiecze
101.	Różkowo	7	44-64	56	osada	okres starożytny
102.	Różkowo	8	44-64	57	1. ślad osadnictwa 2. ślad osadnictwa	1. epoka brązu 2. okres nowożytny
103.	Różkowo	9	44-64	58	ślad osadnictwa	epoka brązu
104.	Sławki	1	44-65	15	osada	XIV-XV-XVI w.
105.	Truszki	1	43-63	21	1. ślad osadnictwa 2. ślad osadnictwa	1. późne średniowiecze 2. nowożytność
106.	Truszki	2	43-63	22	ślad osadnictwa	wczesna epoka żelaza
107.	Truszki	3	43-63	23	ślad osadnictwa	okres wpływów rzymskich
108.	Truszki	4	43-63	24	1. ślad osadnictwa 2. ślad osadnictwa 3. ślad osadnictwa	1. młodszy okres przedrzymski 2. młodszy okres przedrzymski/okres wpływów rzymskich 3. okres wpływów rzymskich
109.	Truszki	5	43-63	25	1. ślad osadnictwa 2. ślad osadnictwa	1. średniowiecze 2. późne średniowiecze
110.	Truszki	6	43-63	26	1. ślad osadnictwa 2. ślad osadnictwa	1. średniowiecze 2. późne średniowiecze

Lp.	Miejscowość	Nr stanowiska w miejscowości	Obszar AZP	Nr stanowiska na obszarze	Funkcja	Chronologia
111.	Watkowo Kolonia	1	44-65	14	śląd osadniczy	XIII-XIV w.
112.	Watkowo Stare	1	44-64	47	osada	okres wpływów rzymskich
113.	Watkowo Stare	2	44-64	48	1. śląd osadnictwa 2. śląd osadnictwa	1. wczesne średniowiecze 2. okres nowożytny
114.	Watkowo Stare	3	44-64	50	śląd osadnictwa	okres starożytny
115.	Watkowo Stare	4	44-64	59	śląd osadnictwa	okres nowożytny
116.	Watkowo Stare	5	44-64	60	śląd osadnictwa	okres nowożytny
117.	Wielgołęka	1	44-65	1	śląd osadniczy	XI-XIII w.
118.	Wola Gołymińska	1	44-65	18	osada	XIII - XIV w.
119.	Wola Gołymińska	2	44-65	20	1. osada 2. śląd osadniczy 3. śląd osadniczy	1. okres wpływów rzymskich – PL 2. wczesne średniowiecze 3. XIII - XIV w.
120.	Wola Gołymińska	3	44-65	23	1. śląd osadniczy 2. osada	1. starożytność 2. XI - XII - XIII w.
121.	Wola Gołymińska	4	44-65	24	śląd osadniczy	okres wpływów rzymskich
122.	Wróblewko	1	43-64	28	1. śląd osadnictwa 2. śląd osadnictwa	1. starożytność 2. okres nowożytny
123.	Wróblewko	2	43-64	29	śląd osadnictwa	starożytność
124.	Wróblewko	3	43-64	30	osada	wczesne średniowiecze
125.	Wróblewko	4	43-64	31	osada	kultura przeworska okres wpływów rzymskich
126.	Wróblewko	5	43-64	32	śląd osadnictwa	starożytność
127.	Wróblewko	6	43-64	33	1. śląd osadnictwa 2. śląd osadnictwa	1. wczesne średniowiecze 2. późne średniowiecze
128.	Wróblewko	7	43-64	34	śląd osadnictwa	okres nowożytny

Lp.	Miejscowość	Nr stanowiska w miejscowości	Obszar AZP	Nr stanowiska na obszarze	Funkcja	Chronologia
129.	Wróblewko	8	43-64	35	ślad osadnictwa	okres nowożytny
130.	Zawady Dworskie	2	44-65	2	1. osada 2. ślad osadniczy	1. V okres epoka brązu – początek halszlatu 2. XIII/XIV-XVI w.
131.	Zawady Dworskie	3	44-65	3	1. osada 2. ślad osadniczy 3. ślad osadniczy	1. epoka brązu - epoka żelaza 2. XI - XIII w 3. XV - XVI w.
132.	Zawady Dworskie	1	45-65	30	1. – 2. –	1. starożytność - epoka brązu 2. kultura łużycka
133.	Zawady Włościańskie	1	45-65	31	1. – 2. osada	1. starożytność 2. wczesne średniowiecze i średniowiecze XI-XIV w.

Źródło: Gminna Ewidencja Zabytków Gminy Gołymin-Osrodek

## Spis tabel, rysunków i załączników

Tabela 1. Wykaz pomników przyrody na terenie gminy Gołymin-Ośrodek.....	32
Tabela 2. Wykaz zabytków nieruchomych znajdujących się na terenie gminy Gołymin-Ośrodek wpisanych do rejestru zabytków .....	41
Tabela 3. Stan zachowania zabytków znajdujących się w Gminnej Ewidencji Zabytków .....	45
Tabela 4. Ocena stanu dziedzictwa kulturowego Gminy Gołymin-Ośrodek .....	57
Tabela 5. Kierunki działań oraz zadania przyjęte przez Gminę Gołymin-Ośrodek – priorytet I .....	58
Tabela 6. Kierunki działań oraz zadania przyjęte przez Gminę Gołymin-Ośrodek – priorytet II .....	59
Tabela 7. Kierunki działań oraz zadania przyjęte przez Gminę Gołymin-Ośrodek – priorytet III .....	59
Tabela 8. Planowane przedsięwzięcia związane z ochroną zabytków na terenie gminy Gołymin-Ośrodek .....	60
Tabela 9. Kryteria prowadzenia oceny realizacji Programu .....	61
Rysunek 1. Położenie gminy Gołymin-Ośrodek na tle województwa mazowieckiego i powiatu ciechanowskiego .....	23
Rysunek 2. Paleta barw symboli Gminy Gołymin-Ośrodek .....	25
Rysunek 3. Herb Gminy Gołymin-Ośrodek .....	25
Rysunek 4. Flaga Gminy Gołymin-Ośrodek.....	26
Rysunek 5. Flaga stolikowa Gminy Gołymin-Ośrodek .....	26
Rysunek 6. Banner Gminy Gołymin-Ośrodek .....	27
Rysunek 7. Pieczęcie: wójtowska, gminna i radziecka .....	28
Rysunek 8. Sztandar Gminy Gołymin-Ośrodek – strona prawa .....	29
Rysunek 9. Sztandar Gminy Gołymin-Ośrodek – strona lewa.....	30
Rysunek 10. Formy ochrony przyrody na terenie gminy Gołymin-Ośrodek.....	34
Rysunek 11. Kościół parafialny pw. św. Jana Chrzciciela w Gołyminie-Ośrodku .....	49
Rysunek 12. Dwór w Morawce .....	50
Rysunek 13. Park krajobrazowy w Morawce .....	51
Rysunek 14. Brama w Morawce .....	51
Rysunek 15. Piwnica w Morawce .....	52
Rysunek 16. Kuźnia w Morawce.....	53
Rysunek 17. Spichlerz w Morawce .....	53
Rysunek 18. Stodoła w Morawce .....	54
Rysunek 19. Obora w Morawce.....	55
Rysunek 20. Dwór w Osieku-Aleksandrowie .....	56
Rysunek 21. Park w Osieku-Aleksandrowie .....	56
Załącznik 1. Wykaz zabytków nieruchomych z terenu gminy Gołymin-Ośrodek włączonych dla Gminnej Ewidencji Zabytków.....	65
Załącznik 2. Wykaz stanowisk archeologicznych z terenu gminy Gołymin-Ośrodek włączonych do Gminnej Ewidencji Zabytków .....	72

### Uzasadnienie

Zgodnie z art. 87 ustawy z dnia 23 lipca 2003 r. o ochronie zabytków i opiece nad zabytkami (t.j. Dz. U. z 2024 r., poz. 1292) Wójt Gminy sporządza na okres 4 lat gminny program opieki nad zabytkami. Program, po uzyskaniu opinii wojewódzkiego konserwatora zabytków, przyjmowany jest przez Radę Gminy w drodze uchwały.

Załączony do niniejszej uchwały „Gminny Program Opieki nad Zabytkami dla Gminy Gołymin-Ośrodek na lata 2023-2026” spełnia wymogi ustawowe i ma na celu przyczynić się do wyeksponowania poszczególnych zabytków oraz walorów krajobrazu kulturowego gminy, a także do zahamowania procesów degradacji i doprowadzenia do poprawy stanu zachowania zabytków na terenie gminy, jak również do podejmowania działań zwiększających atrakcyjność zabytków dla potrzeb społecznych, turystycznych i edukacyjnych.

Zgodnie z wymogami ustawy Program został zaopiniowany pozytywnie przez Mazowieckiego Wojewódzkiego Konserwatora Zabytków w Warszawie pismem znak: DC.5120.6.2023.AK z dnia 24.06.2024 roku.

W związku z powyższym, podjęcie uchwały w sprawie przyjęcia przedmiotowego programu, jest w pełni uzasadnione.

**Przewodnicząca Rady**

*Agnieszka Fabisiak*

**Agnieszka Fabisiak**

